



แผนการบริหารจัดการความเสี่ยง  
ประจำปีงบประมาณ พ.ศ. ๒๕๖๗

เทศบาลตำบลวังห้ว  
อำเภอศรีประจันต์ จังหวัดสุพรรณบุรี

## คำนำ

ด้วยพระราชบัญญัติวินัยการเงินการคลังของรัฐ พ.ศ. ๒๕๖๑ มีผลบังคับใช้เมื่อวันที่ ๒๐ เมษายน ๒๕๖๑ โดยมาตรา ๗๙ บัญญัติให้หน่วยงานของรัฐจัดให้มีการตรวจสอบภายใน การควบคุมภายใน และการบริหารจัดการความเสี่ยง โดยให้ถือปฏิบัติตามมาตรฐานและหลักเกณฑ์ที่กระทรวงการคลังกำหนด และกระทรวงการคลังได้กำหนดหลักเกณฑ์กระทรวงการคลังว่าด้วยมาตรฐานและหลักเกณฑ์ปฏิบัติการบริหารสำหรับหน่วยงานของรัฐ พ.ศ. ๒๕๖๒ มีผลบังคับใช้ตั้งแต่วันที่ ๑ ตุลาคม ๒๕๖๒ โดยองค์กรปกครองส่วนท้องถิ่นถือเป็นหน่วยงานของรัฐตามหลักเกณฑ์นี้

เทศบาลตำบลวังห้ว จึงได้จัดทำแผนการบริหารจัดการความเสี่ยง ประจำปีงบประมาณ พ.ศ. ๒๕๖๗ เพื่อใช้เป็นกรอบหรือแนวทางพื้นฐานในการติดตามประเมินผล รวมทั้งการรายงานผลเกี่ยวกับการบริหารจัดการความเสี่ยง อันจะทำให้เกิดความเชื่อมั่นอย่างสมเหตุสมผลต่อผู้ที่เกี่ยวข้องทุกฝ่าย และการบริหารงานของเทศบาลตำบลวังห้วสามารถบรรลุตามวัตถุประสงค์ที่กำหนดไว้อย่างมีประสิทธิภาพ

เทศบาลตำบลวังห้ว

ธันวาคม ๒๕๖๖

## สารบัญ

	หน้า
<b>บทที่ ๑ บทนำ</b>	<b>๑</b>
๑. หลักการและเหตุผล	
๒. วัตถุประสงค์ของการบริหารจัดการความเสี่ยง	
๓. เป้าหมาย	
๔. นิยามความเสี่ยง	
<b>บทที่ ๒ ข้อมูลพื้นฐานของเทศบาลตำบลวังห้ว</b>	<b>๓</b>
๑. สภาพทั่วไปและข้อมูลพื้นฐาน	
๒. วิสัยทัศน์	
๓. ภารกิจ	
๕. ยุทธศาสตร์	
๕. โครงสร้างส่วนราชการภายใน	
<b>บทที่ ๓ แนวทางการบริหารความเสี่ยง</b>	<b>๙</b>
๑. แนวทางการบริหารความเสี่ยง	
๒. คณะทำงานบริหารความเสี่ยง	
<b>บทที่ ๔ การบริหารจัดการความเสี่ยง</b>	<b>๑๐</b>
๑. การระบุความเสี่ยง	
๒. การประเมินความเสี่ยง	
๓. การตอบสนองความเสี่ยง	
<b>บทที่ ๕ แผนบริหารความเสี่ยง</b>	<b>๑๙</b>
<b>ภาคผนวก</b>	<b>๒๗</b>

## บทที่ ๑ บทนำ

### ๑. หลักการและเหตุผล

ด้วยพระราชบัญญัติวินัยการเงินการคลังของรัฐ พ.ศ. ๒๕๖๑ มาตรา ๗๙ บัญญัติให้หน่วยงานของรัฐ จัดให้มีการตรวจสอบภายใน การควบคุมภายใน และการบริหารจัดการความเสี่ยง โดยให้ถือปฏิบัติตามมาตรฐานและหลักเกณฑ์ที่กระทรวงการคลังกำหนด ซึ่งกระทรวงการคลังได้กำหนดหลักเกณฑ์กระทรวงการคลังว่าด้วยมาตรฐานและหลักเกณฑ์ปฏิบัติการบริหารจัดการความเสี่ยงสำหรับหน่วยงานของรัฐ พ.ศ. ๒๕๖๒ ขึ้น เพื่อให้หน่วยงานของรัฐจัดให้มีการบริหารจัดการความเสี่ยง เพื่อให้การดำเนินงานบรรลุวัตถุประสงค์ตามยุทธศาสตร์ที่หน่วยงานของรัฐกำหนดไว้

การบริหารความเสี่ยงเป็นเครื่องมือทางกลยุทธ์ที่สำคัญตามหลักการกำกับดูแลกิจการที่ดี ที่จะช่วยให้การบริหารงานและการตัดสินใจด้านต่างๆ เพราะภายใต้สภาวะการดำเนินงานทุกหน่วยงาน ล้วนมีความเสี่ยง ซึ่งเป็นความไม่แน่นอนที่อาจจะส่งผลกระทบต่อการทำงานหรือเป้าหมายของหน่วยงาน จึงจำเป็นต้องมีการบริหารจัดการความเสี่ยง โดยการระบุความเสี่ยงว่ามีปัจจัยใดบ้างที่กระทบต่อการทำงานหรือเป้าหมายของหน่วยงาน วิเคราะห์ความเสี่ยงจากโอกาสและผลกระทบที่เกิดขึ้น จัดลำดับความสำคัญของความเสี่ยง กำหนดแนวทางในการจัดการความเสี่ยง เพื่อลดความสูญเสียและโอกาสที่จะทำให้เกิดความเสียหายแก่หน่วยงาน

ดังนั้น เทศบาลตำบลวังห้ว จึงได้จัดทำแผนการบริหารจัดการความเสี่ยงขึ้น สำหรับใช้เป็นแนวทางในการบริหารปัจจัยและควบคุมกิจกรรม รวมทั้งกระบวนการดำเนินงานต่างๆ เพื่อลดมูลเหตุที่จะทำให้เกิดความเสียหาย ให้ระดับของความเสี่ยงและผลกระทบที่จะเกิดขึ้นในอนาคตอยู่ในระดับที่สามารถยอมรับ ควบคุม และตรวจสอบได้

### ๒. วัตถุประสงค์ของแผนการบริหารจัดการความเสี่ยง

๑. เพื่อให้ผู้บริหารและพนักงานเทศบาล เข้าใจหลักการและกระบวนการบริหารความเสี่ยงของเทศบาลตำบลวังห้ว
๒. เพื่อให้ผู้ปฏิบัติงานได้รับทราบขั้นตอน และกระบวนการในการบริหารความเสี่ยง
๓. เพื่อให้มีการปฏิบัติตามกระบวนการบริหารความเสี่ยงของเทศบาลตำบลวังห้ว อย่างเป็นระบบ และต่อเนื่อง
๔. เพื่อใช้เป็นเครื่องมือในการบริหารความเสี่ยงของเทศบาลตำบลวังห้ว
๕. เพื่อลดโอกาสและผลกระทบของความเสี่ยงที่จะเกิดขึ้นกับเทศบาลตำบลวังห้ว

### ๓. เป้าหมาย

๑. ผู้บริหารและพนักงานเทศบาล มีความรู้ความเข้าใจเรื่องการบริหารความเสี่ยง เพื่อนำไปใช้ในการดำเนินงานตามยุทธศาสตร์และแผนการดำเนินงานประจำปี ให้บรรลุตามวัตถุประสงค์และเป้าหมายที่กำหนดไว้
๒. ผู้ปฏิบัติงาน สามารถระบุความเสี่ยง วิเคราะห์ความเสี่ยง ประเมินความเสี่ยง และจัดการความเสี่ยงให้อยู่ในระดับที่ยอมรับได้
๓. สามารถนำแผนการบริหารจัดการความเสี่ยงไปใช้ในการปฏิบัติงานได้
๔. การบริหารจัดการความเสี่ยงถูกกำหนดขึ้นอย่างเหมาะสม ครอบคลุมทุกกิจกรรมในเทศบาลตำบลวังห้ว

/๔. นิยามความเสี่ยง...

#### ๔. นิยามความเสี่ยง

ความเสี่ยง หมายถึง โอกาสหรือเหตุไม่พึงประสงค์อาจทำให้อนาคตส่งผลกระทบต่อให้เกิดความเสียหาย ทำให้วัตถุประสงค์และเป้าหมายที่องค์กรกำหนดไว้เบี่ยงเบนไปหรือไม่ประสบผลสำเร็จ ทั้งในด้านกลยุทธ์ การเงิน การดำเนินงาน และกฎระเบียบหรือกฎหมายที่เกี่ยวข้อง

การบริหารความเสี่ยง หมายถึง กระบวนการที่ใช้ในการบริหารจัดการปัจจัย และควบคุมกิจกรรม รวมทั้งกระบวนการดำเนินงานต่างๆ เพื่อให้โอกาสที่จะเกิดเหตุการณ์ความเสี่ยงลดลง หรือผลกระทบของความเสียหายจากเหตุการณ์ความเสี่ยงลดลงอยู่ในระดับที่องค์กรยอมรับได้

การตอบสนองความเสี่ยง หมายถึง การพิจารณาเลือกวิธีการที่ควรกระทำเพื่อจัดการกับความเสี่ยงที่อาจจะเกิด ขึ้นตามผลการประเมินความเสี่ยง ซึ่งต้องพิจารณาโอกาสที่จะเกิดและผลกระทบที่จะเกิดขึ้น โดยเปรียบเทียบระดับความเสี่ยงที่เกิดกับระดับความเสี่ยงที่ยอมรับได้ และความคุ้มค่าในการบริหารความเสี่ยงที่เหลืออยู่ วิธีการที่ใช้ในปัจจุบัน คือ

๑. การหลีกเลี่ยงความเสี่ยง คือ การหลีกเลี่ยงหรือหยุดการกระทำที่ก่อให้เกิดความเสี่ยง เช่น งานส่วนใดที่องค์กรไม่ถนัด อาจหลีกเลี่ยงหรือหยุดการทำงานในส่วนนั้น และอาจใช้การจ้างงานภายนอกแทน

๒. การลดความเสี่ยง คือ การลดโอกาสที่จะเกิดหรือลดผลกระทบ หรือลดทั้งสองส่วน โดยการจัดให้มีระบบการควบคุมต่างๆ เพื่อป้องกันหรือค้นพบความเสี่ยงอย่างเหมาะสมทันเวลา

๓. การแบ่งความเสี่ยง คือ การลดโอกาสที่จะเกิดหรือลดผลกระทบ หรือลดทั้งสองส่วน โดยการหาผู้ร่วมรับผิดชอบความเสี่ยง เช่น การทำประกันต่างๆ

๔. การยอมรับความเสี่ยง คือ การไม่ต้องทำอะไรเพิ่มเติมเนื่องจากมีความเห็นว่าความเสี่ยงมีโอกาสที่จะเกิดขึ้นน้อย และผลกระทบจากการเกิดก็น้อยด้วย

## บทที่ ๒ ข้อมูลพื้นฐานของเทศบาลตำบลวังหว้า

### ๑. สภาพทั่วไปและข้อมูลพื้นฐาน

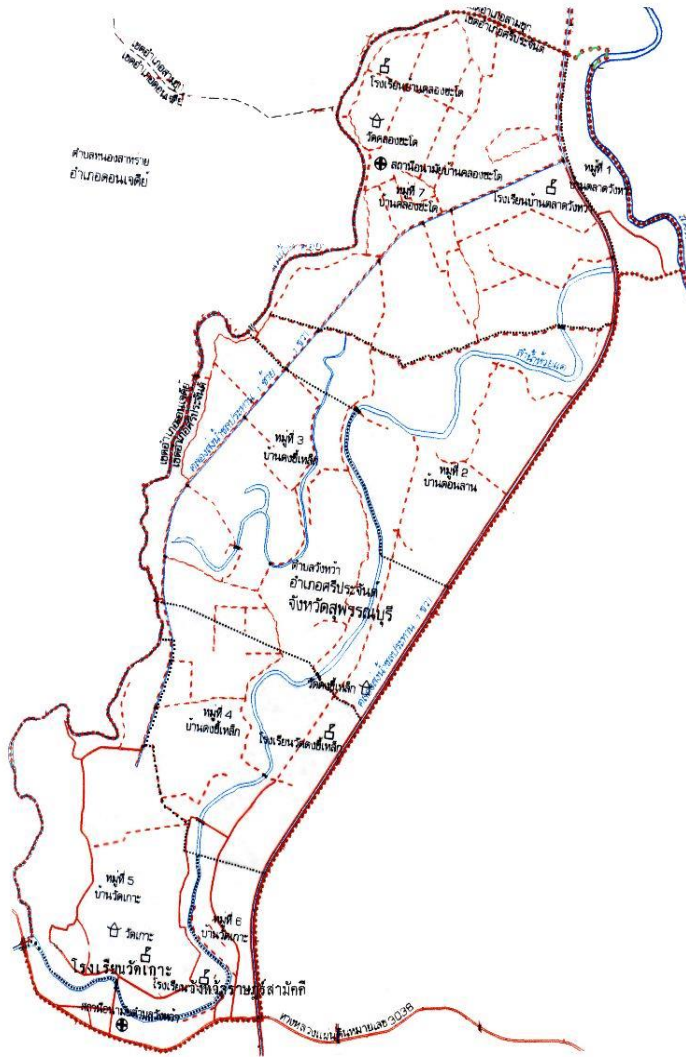
#### ๑) ด้านกายภาพ

##### ที่ตั้งของตำบลวังหว้า

ตำบลวังหว้าอยู่ห่างจากที่ว่าการอำเภอศรีประจันต์ไปทางทิศตะวันตกเฉียงเหนือประมาณ ๑๐ กิโลเมตรโดยใช้ทางหลวงแผ่นดินหมายเลข ๓๐๓๘ (ดอนเจดีย์ - ศรีประจันต์)

ตำบลวังหว้ามีเนื้อที่ทั้งหมดประมาณ ๒๓.๐๖๖ ตารางกิโลเมตร หรือ ประมาณ ๑๔,๔๑๖ ไร่

### แผนที่ตำบลวังหว้า



## ๒) ลักษณะภูมิประเทศ

ลักษณะภูมิประเทศของตำบลวังห้วเป็นที่ราบลุ่ม มีแหล่งน้ำธรรมชาติ คือ แม่น้ำท่าจีน และแม่น้ำท่าคอย อีกทั้งอยู่ในเขตชลประทาน เหมาะแก่การทำการเกษตร

อาณาเขตติดต่อกับพื้นที่ใกล้เคียง ดังนี้

ทิศเหนือ	ติดต่อกับ	ตำบลยานยาว อำเภอสามชุก
ทิศใต้	ติดต่อกับ	ตำบลบางงาม อำเภอศรีประจันต์
ทิศตะวันออก	ติดต่อกับ	ตำบลบ้านกร่าง อำเภอศรีประจันต์
ทิศตะวันตก	ติดต่อกับ	ตำบลหนองสาหร่าย อำเภอดอนเจดีย์

## ๓) ลักษณะภูมิอากาศ

ในเขตพื้นที่ตำบลวังห้วมีลักษณะภูมิอากาศเป็นเขตร้อนชื้น มี ๓ ฤดูกาล ได้แก่ ฤดูฝน ฤดูร้อน และฤดูหนาว ในระยะสั้น ๆ

## ๔) ลักษณะของดิน

หากพิจารณาคูณสมบัติของดินทั้งทางกายภาพและเคมี เช่น เนื้อดิน ความลึกของดินความสามารถในการอุ้มน้ำของดิน ชนิดของแร่ธาตุและปริมาณแร่ธาตุอาหารในดินพบว่าสภาพของดินในเขตพื้นที่ตำบลวังห้วมีความสมบูรณ์เหมาะสมแก่การเกษตรกรรม การปลูกพืช การทำนาข้าว การเพาะปลูกพืชไร่ การเพาะปลูกไม้ยืนต้น ไม้ผลต่าง ๆ

## ๒. วิสัยทัศน์/พันธกิจ

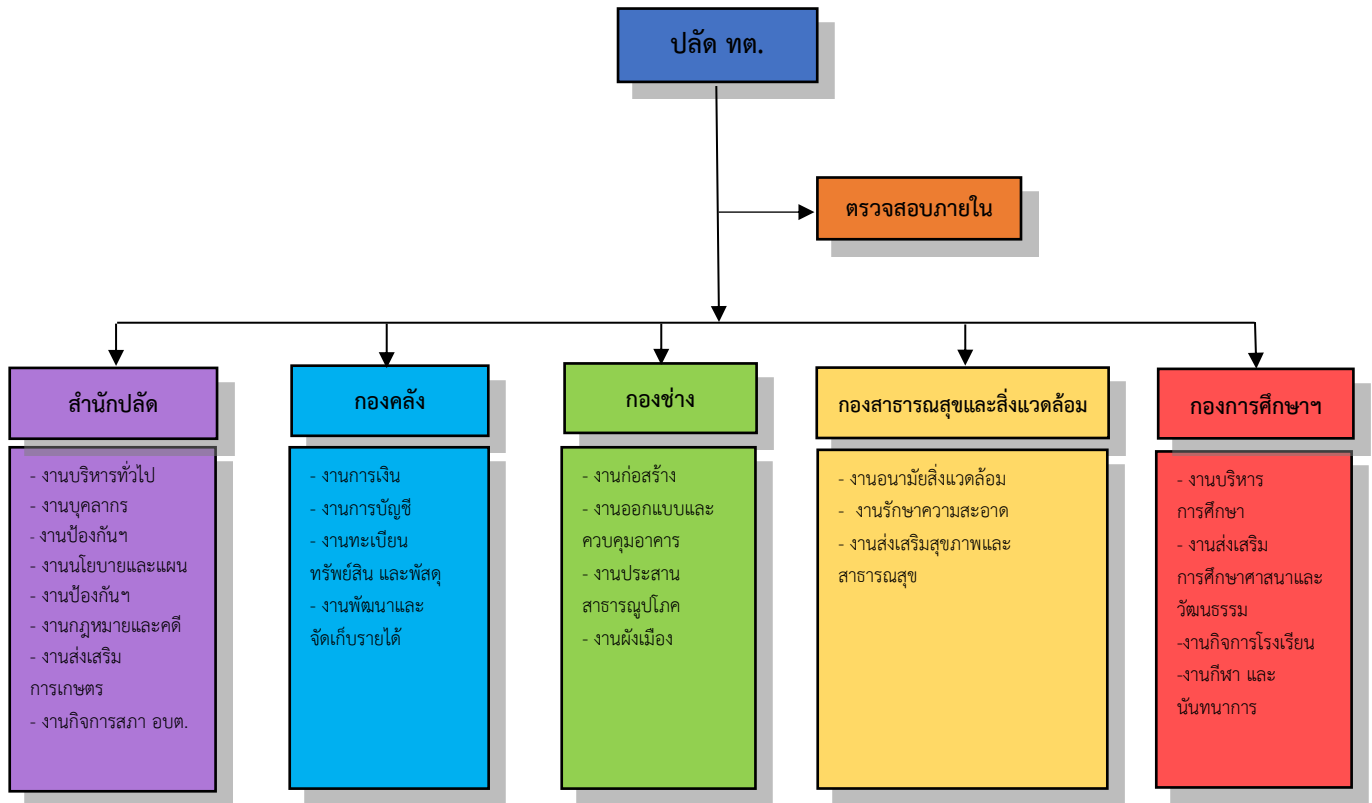
“ตำบลวังห้วน่าอยู่ เป็นศูนย์กลางการเรียนรู้ ควบคู่วัฒนธรรมประเพณี ส่งเสริมพัฒนาคุณภาพชีวิตที่ดีอย่างยั่งยืน”

## ๓. ยุทธศาสตร์

- ยุทธศาสตร์ที่ ๑ การพัฒนาคุณภาพผลผลิตทางการเกษตร อุตสาหกรรม เกษตรอุตสาหกรรม พาณิชยกรรม การแปรรูปและผลิตภัณฑ์ เพื่อการบริโภคและการพาณิชย์
- ยุทธศาสตร์ที่ ๒ พัฒนาการท่องเที่ยวและการกีฬา เพื่อสร้างมูลค่าเพิ่มทางเศรษฐกิจ
- ยุทธศาสตร์ที่ ๓ การยกระดับคุณภาพชีวิต และความปลอดภัยในชีวิตและทรัพย์สิน
- ยุทธศาสตร์ที่ ๔ การขยายโอกาสและคุณภาพในการศึกษาทุกระดับให้ตรงกับความต้องการประชาชน
- ยุทธศาสตร์ที่ ๕ การส่งเสริมคุณภาพสิ่งแวดล้อมควบคู่การอนุรักษ์ทรัพยากรธรรมชาติสู่ความยั่งยืน
- ยุทธศาสตร์ที่ ๖ การส่งเสริมสถาบันของชาติและการนำการเปลี่ยนแปลงด้านการบริหารและบริการ เพื่อประโยชน์ของประชาชน
- ยุทธศาสตร์ที่ ๗ การพัฒนาโครงสร้างพื้นฐานและระบบสาธารณูปโภคให้อยู่ในเกณฑ์ที่ได้มาตรฐาน

## ๕. โครงสร้างส่วนราชการภายใน

### โครงสร้างส่วนราชการเทศบาลตำบลวังห้ว





อำนาจหน้าที่ของส่วนราชการต่างๆ มีดังนี้

ส่วนราชการ	อำนาจหน้าที่
สำนักปลัด	<p>- มีหน้าที่ความรับผิดชอบเกี่ยวกับงานราชการทั่วไปของเทศบาล งานเลขานุการของนายกเทศมนตรี รองนายกเทศมนตรี และเลขานุการ งานกิจการสภาเทศบาล การบริหารงานบุคคลของพนักงานเทศบาล ลูกจ้างประจำ และพนักงานจ้าง งานสวัสดิการสังคม งานสังคมสงเคราะห์ งานพัฒนาคุณภาพชีวิตเด็ก สตรี ผู้สูงอายุ และผู้ด้อยโอกาส งานกิจการขนส่ง งานส่งเสริมการท่องเที่ยว งานส่งเสริมการเกษตร งานการพาณิชย์ งานส่งเสริมและพัฒนาอาชีพ งานป้องกันและบรรเทาสาธารณภัย งานเทศกิจ งานรักษาความสงบเรียบร้อย งานจราจร งานวิเทศสัมพันธ์ งานประชาสัมพันธ์ งานส่งเสริมและพัฒนาเทคโนโลยีสารสนเทศ งานนิติการ งานการเลือกตั้ง งานคุ้มครองดูแลและบำรุงรักษาทรัพยากรธรรมชาติ งานสิ่งแวดล้อม และราชการที่มีได้กำหนดให้เป็นหน้าที่ของกอง สำนัก หรือส่วนราชการใดในเทศบาลเป็นการเพราะรวมทั้งกำกับและเร่งรัดการปฏิบัติราชการของส่วนราชการในเทศบาลให้เป็นไปตามนโยบาย แนวทาง และแผนการปฏิบัติราชการของเทศบาล งานบริการข้อมูล สถิติ ช่วยเหลือให้คำแนะนำทางวิชาการ งานอื่น ๆ ที่เกี่ยวข้องและที่ได้รับมอบหมาย ดังนี้</p> <ol style="list-style-type: none"><li>๑. งานการเจ้าหน้าที่</li><li>๒. งานส่งเสริมการท่องเที่ยว</li><li>๓. งานป้องกันและบรรเทาสาธารณภัย</li><li>๔. งานนิติการ</li><li>๕. งานบริหารงานทั่วไป</li><li>๖. งานวิเคราะห์นโยบายและแผน</li><li>๗. งานกิจการสภา</li></ol>

ส่วนราชการ	อำนาจหน้าที่
กองคลัง	<ul style="list-style-type: none"><li>- งานการเงินและบัญชี ตรวจสอบการเบิกจ่ายเงินทุกประเภท จัดทำเช็คและเอกสารการเบิกจ่ายเงิน ตรวจสอบหลักฐานใบสำคัญคู่จ่าย จัดทำบัญชี จัดทำรายงานประจำวัน ประจำเดือน ประจำปี จัดทำสถิติรายรับ-รายจ่าย จัดทำบัญชีรายจ่ายเงินสะสม จัดทำบัญชีรายจ่ายเงินอุดหนุน จัดทำบัญชีรายรับ-รายจ่ายเกี่ยวกับงบประมาณการ รายงานสถิติการคลังและให้บริการข้อมูลทางด้านสถิติการคลัง</li><li>- งานพัสดุและทรัพย์สิน การจัดซื้อจัดจ้าง การซ่อมบำรุงและรักษา จัดทำทะเบียนพัสดุ ตรวจสอบการรับจ่ายพัสดุและเก็บรักษาพัสดุ จำหน่ายพัสดุ</li><li>- งานจัดเก็บและพัฒนารายได้ ศึกษา วิเคราะห์ วิจัย และเสนอแนะเพื่อปรับปรุงการจัดเก็บภาษีอากร ค่าธรรมเนียม และการจัดหารายได้อื่นๆ วางแผนการจัดเก็บรายได้ พิจารณาปรับปรุงหลักเกณฑ์การประเมินและกำหนดค่าธรรมเนียมของภาษีอากร ประชาสัมพันธ์เกี่ยวกับการชำระภาษีอากร จัดทำหนังสือแจ้งการชำระภาษี ตรวจสอบและจัดทำบัญชีรายชื่อผู้ยื่นแบบแสดงรายการทรัพย์สิน รายชื่อผู้ไม่ชำระภาษี ค่าธรรมเนียมอื่นๆภายในกำหนด จัดทำหนังสือแจ้งเตือนการชำระภาษี กรณีไม่มาชำระภาษี ค่าธรรมเนียมอื่นๆ ภายในกำหนด ประสานกับงานนิติการเพื่อดำเนินคดีแก่ผู้ไม่ปฏิบัติตามกฎหมายภาษีท้องถิ่น งานเกี่ยวกับการยึดอายัด และขายทอดตลาดทรัพย์สิน เร่งรัดการจัดเก็บรายได้</li></ul>
กองช่าง	<p>- มีหน้าที่ความรับผิดชอบเกี่ยวกับงานสำรวจ งานออกแบบและเขียนแบบงานประมาณราคา งานจัดทำทะเบียนประวัติโครงสร้างพื้นฐาน อาคาร สะพาน คลอง แหล่งน้ำ งานติดตั้งซ่อมบำรุงระบบไฟส่องสว่างและไฟสัญญาณจราจร งานปรับปรุงภูมิทัศน์ งานผังเมืองตามพระราชบัญญัติการผังเมือง งานการควบคุมอาคารตามระเบียบกฎหมาย งานตรวจสอบการก่อสร้าง งานจัดทำแผนปฏิบัติงานการก่อสร้างและซ่อมแซมบำรุงประจำปี งานควบคุมการก่อสร้างและซ่อมบำรุง งานจัดทำประวัติ ติดตาม ควบคุมการปฏิบัติงานเครื่องจักรกล งานจัดทำทะเบียนควบคุมการจัดซื้อ เก็บรักษา การเบิกจ่ายวัสดุ อุปกรณ์ อะไหล่ น้ำมันเชื้อเพลิง งานบริการข้อมูล สถิติช่วยเหลือให้คำแนะนำทางวิชาการด้านวิศวกรรมต่าง ๆ รวมถึงงานอื่น ๆ ที่เกี่ยวข้องหรือที่ได้รับมอบหมาย</p>

<p><b>กองสาธารณสุขและสิ่งแวดล้อม</b></p>	<ul style="list-style-type: none"><li>- งานอนามัยและสิ่งแวดล้อม งานสุขาภิบาลทั่วไป งานสุขาภิบาลอาหารและสถานประกอบการ งานอาชีวอนามัย งานควบคุมและจัดการคุณภาพสิ่งแวดล้อม งานส่งเสริมเผยแพร่กิจกรรมด้านการควบคุมมลพิษและคุณภาพสิ่งแวดล้อม งานควบคุมมลพิษ งานศึกษาและวิเคราะห์ผลกระทบต่อสิ่งแวดล้อม งานติดตามตรวจสอบเกี่ยวกับสิ่งแวดล้อม งานธุรการประจำส่วนสาธารณสุข</li><li>- งานส่งเสริมสุขภาพและสาธารณสุข งานอนามัยชุมชน งานสาธารณสุขมูลฐาน งานสุขศึกษา งานควบคุมมาตรฐานอาหารและน้ำ งานรักษาแลพยาบาล</li><li>- งานรักษาความสะอาด งานรักษาความสะอาดของถนน ทางน้ำ ทางเดินและที่สาธารณะ งานควบคุมสิ่งปฏิกูลและมูลฝอย งานขนถ่ายสิ่งปฏิกูลและมูลฝอย งานกำจัดมูลฝอยและน้ำเสีย</li></ul>
<p><b>กองการศึกษา ศาสนาและวัฒนธรรม</b></p>	<ul style="list-style-type: none"><li>- งานบริหารการศึกษา งานเทคโนโลยีทางการศึกษา งานจัดการศึกษา งานทดสอบและประเมินตรวจวัดผล งานบริการและบำรุงสถานศึกษา งานศูนย์พัฒนาเด็กเล็ก งานกิจการเด็กและเยาวชน งานกีฬาและนันทนาการ ดำเนินการเกี่ยวกับการจัดการศึกษา การส่งเสริมสนับสนุนการศึกษา ศาสนาและวัฒนธรรม และประเพณีอันดีงามของประชาชน การสนับสนุนบุคลากร วัสดุอุปกรณ์ และทรัพย์สินต่างๆ เพื่อประโยชน์ทางการศึกษา จัดสถานที่เพื่อการศึกษา ส่งเสริมทำนุบำรุงรักษา อนุรักษ์ศิลปะประเพณี ขนบธรรมเนียม จารีตประเพณีท้องถิ่น วัฒนธรรมด้านภาษา การดำเนินชีวิตส่งเสริมสนับสนุนการเล่นกีฬา การส่งเสริมและพัฒนาแหล่งท่องเที่ยว</li><li>- งานส่งเสริมการศึกษา ศาสนาและวัฒนธรรม งานกิจการศาสนา งานส่งเสริมประเพณี ศิลปะและวัฒนธรรม งานกิจการเด็กและเยาวชน งานกีฬาและนันทนาการ</li><li>- งานกิจการโรงเรียน มีหน้าที่ความรับผิดชอบ งานจัดการศึกษา งานพลศึกษา งานทดสอบประเมินผลและตรวจวัดผลโรงเรียน งานบริการและบำรุงสถานศึกษา งานศูนย์พัฒนาเด็กเล็ก</li></ul>

## บทที่ ๓ แนวทางการบริหารความเสี่ยง

### ๑. แนวทางการบริหารความเสี่ยง

แนวทางการดำเนินการบริหารความเสี่ยงของเทศบาลตำบลวังห้ว แบ่งออกเป็น ๒ ระยะ ดังนี้

**ระยะที่ ๑ การเริ่มต้นและพัฒนา** ประกอบด้วย

- ๑) กำหนดนโยบายหรือแนวทางในการบริหารความเสี่ยงของเทศบาลตำบลวังห้ว
- ๒) ระบุปัจจัยเสี่ยง ประเมินโอกาสและผลกระทบจากปัจจัยเสี่ยง
- ๓) วิเคราะห์และจัดลำดับความสำคัญของปัจจัยเสี่ยง
- ๔) จัดทำแผนการบริหารความเสี่ยงของปัจจัยเสี่ยงที่อยู่ในระดับสูง และสูงมาก รวมทั้งปัจจัยเสี่ยงที่

อยู่ในระดับปานกลาง

๕) สื่อสารทำความเข้าใจเกี่ยวกับแผนบริหารความเสี่ยงให้ผู้ปฏิบัติงานของเทศบาลตำบลวังห้วทราบ และสามารถนำไปปฏิบัติได้

- ๖) รายงานความก้าวหน้าของการดำเนินงานตามแผนบริหารความเสี่ยง
- ๗) รายงานสรุปการประเมินผลความสำเร็จของการดำเนินการตามแผนบริหารความเสี่ยง

**ระยะที่ ๒ การพัฒนาสู่ความยั่งยืน**

- ๑) ทบทวนแผนการบริหารความเสี่ยงปีที่ผ่านมา
- ๒) พัฒนาระบบการบริหารความเสี่ยงสำหรับความเสี่ยงแต่ละประเภท
- ๓) ผลักดันให้มีการบริหารความเสี่ยงทั่วทั้งองค์กร
- ๔) พัฒนาขีดความสามารถพนักงานเทศบาลในการดำเนินการบริหารความเสี่ยง

### ๒. คณะทำงานบริหารความเสี่ยง

เทศบาลตำบลวังห้ว แต่งตั้งคณะทำงานบริหารความเสี่ยง โดยมีองค์ประกอบและอำนาจหน้าที่ ดังนี้

- |  |                |
|--|----------------|
| ๑) ปลัดเทศบาลตำบลวังห้ว                    | ประธานคณะทำงาน |
| ๒) หัวหน้าสำนักปลัดเทศบาล                  | คณะทำงาน       |
| ๓) ผู้อำนวยการกองคลัง                      | คณะทำงาน       |
| ๔) ผู้อำนวยการกองช่าง                      | คณะทำงาน       |
| ๕) ผู้อำนวยการกองสาธารณสุขและสิ่งแวดล้อม   | คณะทำงาน       |
| ๖) ผู้อำนวยการกองการศึกษา ศาสนาและวัฒนธรรม | คณะทำงาน       |
| ๗) นักวิเคราะห์นโยบายและแผน                | เลขานุการ      |

ให้ผู้ที่ได้รับแต่งตั้งมีหน้าที่ความรับผิดชอบตามหลักเกณฑ์ปฏิบัติการบริหารจัดการความเสี่ยงสำหรับหน่วยงานของรัฐ ดังนี้

- ๑) จัดทำแผนการบริหารจัดการความเสี่ยง
- ๒) ติดตามประเมินผลการบริหารจัดการความเสี่ยง
- ๓) จัดทำรายงานผลตามแผนการบริหารจัดการความเสี่ยง
- ๔) พิจารณาทบทวนแผนการบริหารจัดการความเสี่ยง

## บทที่ ๔ การบริหารจัดการความเสี่ยง

กระบวนการบริหารความเสี่ยง เป็นกระบวนการที่ใช้ในการระบุ วิเคราะห์ ประเมิน และจัดลำดับความเสี่ยงที่มีผลกระทบต่อการบรรลุวัตถุประสงค์ในการดำเนินงานขององค์กร รวมทั้งการจัดทำแผนบริหารจัดการความเสี่ยง โดยกำหนดแนวทางการควบคุมเพื่อป้องกันหรือลดความเสี่ยงให้อยู่ในระดับที่ยอมรับได้ ซึ่งเทศบาลตำบลวังห้ว มีขั้นตอนหรือกระบวนการบริหารความเสี่ยง ๖ ขั้นตอนหลัก ดังนี้

**๑. การระบุความเสี่ยง** เป็นการระบุเหตุการณ์ใด ๆ ทั้งที่มีผลดีและผลเสียต่อการบรรลุวัตถุประสงค์ โดยต้องระบุได้ด้วยว่าเหตุการณ์นั้นจะเกิดขึ้นที่ไหน เมื่อใด และเกิดขึ้นได้อย่างไร

**๒. ประเมินความเสี่ยง** เป็นการวิเคราะห์ความเสี่ยงและจัดลำดับความเสี่ยง โดยพิจารณาจากการประเมินโอกาสที่จะเกิดความเสี่ยง และความรุนแรงของผลกระทบจากเหตุการณ์ความเสี่ยง โดยอาศัยเกณฑ์มาตรฐานที่ได้กำหนดไว้ ทำให้การตัดสินใจจัดการกับความเสี่ยงเป็นไปอย่างเหมาะสม

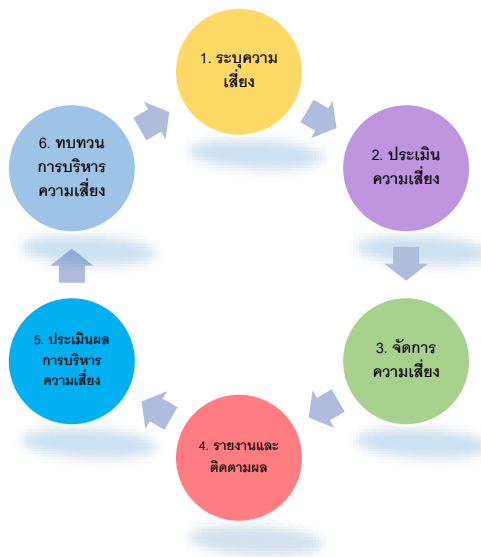
**๓. จัดการความเสี่ยง** เป็นการกำหนดมาตรการหรือแผนปฏิบัติการในการจัดการและควบคุมความเสี่ยงที่สูง และสูงมาก ให้ลดลงอยู่ในระดับที่ยอมรับได้ สามารถปฏิบัติได้จริง และควรต้องพิจารณาถึงความคุ้มค่าในด้านค่าใช้จ่ายและต้นทุนที่ต้องใช้ลงทุนในการกำหนดมาตรการหรือแผนปฏิบัติการนั้น กับประโยชน์ที่จะได้รับด้วย

**๔. รายงานและติดตามผล** เป็นการรายงานและติดตามผลการดำเนินงานตามแผนบริหารความเสี่ยงที่ได้ดำเนินการทั้งหมดให้ฝ่ายบริหารรับทราบ

**๕. ประเมินผลการบริหารความเสี่ยง** เป็นการประเมินการบริหารความเสี่ยงประจำปี เพื่อให้มั่นใจว่าองค์กรมีการบริหารความเสี่ยงเป็นไปอย่างเหมาะสม เพียงพอ ถูกต้อง และมีประสิทธิผล มาตรการหรือกลไกความเสี่ยงที่ดำเนินการสามารถลดและควบคุมความเสี่ยงที่เกิดขึ้นจริงและอยู่ในระดับที่ยอมรับได้ หรือต้องจัดทำมาตรการหรือตัวควบคุมอื่นเพิ่มเติม เพื่อให้ความเสี่ยงที่ยังเหลืออยู่มีการจัดการให้อยู่ในระดับที่ยอมรับได้ และให้องค์กรมีการบริหารความเสี่ยงอย่างต่อเนื่อง

**๖. ทบทวนการบริหารความเสี่ยง** เป็นการทบทวนประสิทธิภาพของแนวทางการบริหารความเสี่ยงในทุกขั้นตอน เพื่อพัฒนาระบบให้ดียิ่งขึ้น

### กระบวนการบริหารความเสี่ยงของเทศบาลตำบลวังห้ว



## ๑. การระบุความเสี่ยง

เป็นกระบวนการที่ผู้บริหารและผู้ปฏิบัติงานร่วมกันระบุความเสี่ยงและปัจจัยเสี่ยง โดยต้องคำนึงถึงความเสี่ยงที่มีสาเหตุมาจากปัจจัยทั้งภายในและภายนอก ปัจจัยเหล่านี้มีผลกระทบต่อวัตถุประสงค์และเป้าหมายขององค์กร หรือผลการปฏิบัติงานทั้งในระดับองค์กรและระดับกิจกรรม ในการระบุปัจจัยเสี่ยงจะต้องพิจารณาว่ามีเหตุการณ์ใดหรือกิจกรรมใดของกระบวนการปฏิบัติงานที่อาจเกิดความผิดพลาด ความเสียหาย และไม่บรรลุวัตถุประสงค์ที่กำหนด รวมทั้งมีทรัพย์สินใดที่จำเป็นต้องได้รับการดูแลป้องกันรักษา ดังนั้น จึงต้องเข้าใจในความหมายของ “ความเสี่ยง” “ปัจจัยเสี่ยง” และ “ประเภทความเสี่ยง” ก่อนที่จะดำเนินการระบุความเสี่ยงได้อย่างเหมาะสม

**๑.๑ ความเสี่ยง** หมายถึง เหตุการณ์หรือการกระทำใด ๆ ที่อาจเกิดขึ้นภายใต้สถานการณ์ที่ไม่แน่นอนและจะส่งผลกระทบต่อหรือสร้างความเสียหายทั้งที่เป็นตัวเงินและไม่เป็นตัวเงิน หรือก่อให้เกิดความล้มเหลว หรือลดโอกาสที่จะบรรลุเป้าหมายตามภารกิจขององค์กร และเป้าหมายตามแผนการปฏิบัติงาน

**๑.๒ ปัจจัยเสี่ยง** หมายถึง ต้นเหตุหรือสาเหตุที่มาของความเสี่ยง ที่จะทำให้ไม่บรรลุวัตถุประสงค์ที่กำหนดไว้ โดยต้องระบุได้ด้วยว่าเหตุการณ์นั้นจะเกิดที่ไหน เมื่อใด เกิดขึ้นได้อย่างไร และทำไม ทั้งนี้ สาเหตุของความเสี่ยงที่ระบุควรเป็นสาเหตุที่แท้จริง เพื่อจะได้วิเคราะห์และกำหนดมาตรการลดความเสี่ยงภายหลังได้อย่างถูกต้อง โดยปัจจัยเสี่ยงแบ่งได้ ๒ ด้าน คือ

**๑) ปัจจัยเสี่ยงภายนอก** คือ ความเสี่ยงที่ไม่สามารถควบคุมได้โดยองค์กร เช่น นโยบายรัฐบาล กฎระเบียบ เศรษฐกิจ การเมือง สังคม เทคโนโลยี ภัยธรรมชาติ

**๒) ปัจจัยเสี่ยงภายใน** คือ ความเสี่ยงที่สามารถควบคุมได้โดยองค์กร เช่น กฎระเบียบข้อบังคับภายในองค์กร วัฒนธรรมองค์กร นโยบายการบริหารจัดการ บุคลากร กระบวนการปฏิบัติงาน ข้อมูล ระบบสารสนเทศ เครื่องมือ วัสดุอุปกรณ์

**๑.๓ ประเภทความเสี่ยง** แบ่งออกเป็น ๔ ประเภท ได้แก่

**๑) ความเสี่ยงเชิงยุทธศาสตร์ (Strategic Risk)** หมายถึง ความเสี่ยงที่เกี่ยวข้องกับกลยุทธ์เป้าหมาย พันธกิจ ขององค์กร ที่อาจก่อให้เกิดการเปลี่ยนแปลงหรือการไม่บรรลุผลตามเป้าหมายในแต่ละประเด็นยุทธศาสตร์

**๒) ความเสี่ยงด้านการปฏิบัติงาน (Operational Risk)** หมายถึง ความเสี่ยงที่เกี่ยวข้องกับประเด็นปัญหาการปฏิบัติงานประจำวัน หรือการดำเนินงานปกติที่องค์กรต้องเผชิญ เพื่อให้บรรลุวัตถุประสงค์เชิงกลยุทธ์ เช่น การปฏิบัติงานไม่เป็นไปตามแผนปฏิบัติงาน โดยไม่มีผังการปฏิบัติงานที่ชัดเจน ไม่มีการมอบหมายอำนาจหน้าที่ความรับผิดชอบ บุคลากรขาดแรงจูงใจในการปฏิบัติงาน เป็นต้น

**๓) ความเสี่ยงด้านการเงิน (Financial Risk)** เป็นความเสี่ยงที่เกี่ยวข้องกับการบริหารและควบคุมทางการเงินและการงบประมาณขององค์กรให้เป็นไปอย่างมีประสิทธิภาพ ทั้งจากปัจจัยภายใน เช่น การเบิกจ่ายงบประมาณไม่ถูกต้อง เบิกจ่ายไม่เป็นไปตามแผน จัดสรรงบประมาณไม่เหมาะสมสอดคล้องกับการดำเนินงาน การทุจริตในการเบิกจ่าย และจากผลกระทบของปัจจัยภายนอก เช่น การโอนจัดสรรงบประมาณ การจัดเก็บรายได้ ข้อบังคับเกี่ยวกับการรายงานทางการเงิน และอุปสรรคของระเบียบ กฎหมาย ที่ไม่ชัดเจน อันนำไปสู่การตรวจสอบ ทักท้วงจากหน่วยงานที่เกี่ยวข้อง เช่น สำนักงานตรวจเงินแผ่นดิน ป.ป.ช. คลังจังหวัด กรมบัญชีกลาง

๔) ความเสี่ยงด้านการปฏิบัติตามกฎหมาย ระเบียบ ข้อบังคับ (Compliance Risk) เป็นความเสี่ยงที่เกี่ยวข้องกับประเด็นข้อกฎหมาย ระเบียบ เช่น ความเสี่ยงที่เกิดจากการไม่สามารถปฏิบัติตามกฎระเบียบ หรือกฎหมาย หนังสือสั่งการที่เกี่ยวข้องได้ หรือกฎหมาย ระเบียบที่มีอยู่ ไม่เหมาะสม หรือเป็นอุปสรรคต่อการปฏิบัติงาน เป็นต้น

**การระบุความเสี่ยง (ปีงบประมาณ ๒๕๖๗)**  
**เทศบาลตำบลวังห้ว อำเภอศรีประจันต์ จังหวัดสุพรรณบุรี**

ความเสี่ยง	ระดับความเสี่ยง	ปัจจัย/สาเหตุ	วิธีควบคุมความเสี่ยง
๑. การจัดทำแผนพัฒนาท้องถิ่น	๓ (ปานกลาง) สีน้ำเงิน	<ul style="list-style-type: none"> <li>- มีขั้นตอนในการจัดทำแผนหลายขั้นตอน ต้องผ่านคณะกรรมการหลายชุด ต้องรอเข้าสภาฯ เห็นชอบก่อนถึงจะนำแผนมาใช้ได้</li> <li>- การจัดทำแผนพัฒนาท้องถิ่น อาจไม่บรรลุตามวัตถุประสงค์ และสนองความต้องการของประชาชนได้อย่างแท้จริง</li> </ul>	<ul style="list-style-type: none"> <li>- จัดประชุมคณะกรรมการให้ทราบถึงบทบาท หน้าที่</li> <li>- ศึกษาระเบียบ และหนังสือสั่งการให้เข้าใจ</li> </ul>
๒. การตรวจสอบอนุมัติ ฎีกาก่อนเบิกจ่ายเงิน	๔ (สูง) สีแดง	<ul style="list-style-type: none"> <li>- ขาดบุคลากรที่เป็นข้าราชการในการปฏิบัติหน้าที่โดยตรง</li> <li>- กฎหมาย ระเบียบ ที่ออกมาไม่มีความชัดเจนในการปฏิบัติ</li> <li>- หน่วยงานที่ออกกฎหมาย ระเบียบ ไม่มีการให้ความรู้ก่อนการบังคับใช้</li> </ul>	<ul style="list-style-type: none"> <li>- ออกบริการรับชำระภาษี นอกพื้นที่ บริการถึงสถานที่ประกอบการ</li> <li>- จัดอบรมสัญจร ให้ความรู้ด้านการชำระภาษี พร้อมแจกสื่อประชาสัมพันธ์ และขอความร่วมมือผู้ใหญ่บ้านประชาสัมพันธ์ผ่านเสียงตามสายหอกระจายข่าว</li> </ul>
๓. การจัดเก็บรายได้	๔ (สูง) สีแดง	<ul style="list-style-type: none"> <li>- ประชาชนขาดความรู้ความเข้าใจในการจัดเก็บภาษีท้องถิ่น</li> <li>- ผู้ประกอบการไม่มีเวลาออกมาชำระภาษี ณ ที่ทำการ อบต.</li> </ul>	<ul style="list-style-type: none"> <li>- ประชุมให้ความรู้ ความเข้าใจในข้อระเบียบพัสดุฯ ให้เจ้าหน้าที่ผู้ปฏิบัติเข้าใจถึงขั้นตอนวิธีการดำเนินการจัดซื้อจัดจ้าง</li> <li>- จัด ส่ง เจ้า ห หน้าที่ ที่ รับผิดชอบเข้ารับ การฝึกอบรมจากหน่วยงานต่าง ๆ</li> </ul>

ความเสี่ยง	ระดับความเสี่ยง	ปัจจัย/สาเหตุ	วิธีควบคุมความเสี่ยง
๔. การดำเนินการจัดซื้อจัดจ้าง	๔ (สูง) สีแดง	-เจ้าหน้าที่ผู้ปฏิบัติงานจัดซื้อจัดจ้างแต่ละกอง ขาดความรู้ความเข้าใจในข้อระเบียบและวิธีการดำเนินการด้านพัสดุ -หน่วยงานที่เกี่ยวข้องออกหนังสือสั่งการ และแนวทางปฏิบัติมาบ่อย ไม่มีการซักซ้อมทำความเข้าใจให้เจ้าหน้าที่ผู้ปฏิบัติก่อนได้รับ	-ตรวจเช็คจำนวนวัสดุเป็นประจำ และลงบัตรคุมวัสดุให้ตรงกับวัสดุคงเหลือ -ในการเบิกแต่ละครั้ง กำชับให้เจ้าหน้าที่ผู้เบิก ต้องทำใบเบิกทุกครั้ง เพื่อเป็นการคุมพัสดุ
๕. การสำรวจ ออกแบบและประมาณราคา	๓ (ปานกลาง) สีน้ำเงิน	-ปริมาณงานและความรับผิดชอบภารกิจของ อปท. มีมาก - ระเบียบกฎหมายฉบับใหม่ ออกมาบังคับใช้จำนวนมาก - มีการปรับเปลี่ยนระเบียบกฎหมายตลอดเวลา	-สรรหาผู้มีความรู้ความสามารถ เฉพาะด้านตรงตามมาตรฐาน กำหนดตำแหน่งที่สามารถปฏิบัติงาน
๖. การบริหารงานบุคคล	๕ (สูงมาก) สีแดง	-ตำแหน่งบุคลากรที่มีความรู้ความสามารถเฉพาะด้านมีไม่เพียงพอต่อปริมาณงาน	-ส่งบุคลากรเข้ารับการศึกษาอบรม
๗. การเบิกจ่ายเงินเบี้ยยังชีพผู้สูงอายุ คนพิการ ผู้ป่วยเอดส์	๓ (ปานกลาง) สีน้ำเงิน	-การจ่ายเบี้ยเป็นเงินสด -สถานที่ที่ไปจ่ายอยู่ห่างไกล	-คณะกรรมการเบิกจ่ายเงินต้องมีความรอบคอบสูง -ออกจ่ายเบี้ยยังชีพต้องไปจ่ายหลายคนเพื่อป้องกันเงินสูญหาย



## ๒. การประเมินความเสี่ยง

การประเมินความเสี่ยงเป็นกระบวนการที่ประกอบด้วย การวิเคราะห์ การประเมิน และการจัดระดับความเสี่ยง ที่มีผลกระทบต่อการบรรลุวัตถุประสงค์ของกระบวนการทำงานของเทศบาลตำบลวังห้ว ซึ่งประกอบด้วย ๔ ขั้นตอน ดังนี้

**๒.๑ การกำหนดเกณฑ์การประเมิน** เป็นการกำหนดเกณฑ์ที่จะใช้ในการประเมินความเสี่ยง ได้แก่ ระดับโอกาสที่จะเกิดความเสี่ยง ระดับความรุนแรงของผลกระทบ และระดับของความเสี่ยง โดยคณะกรรมการบริหารความเสี่ยงได้กำหนดเกณฑ์การให้คะแนน ระดับโอกาสที่จะเกิดความเสี่ยง และระดับความรุนแรงของผลกระทบ ไว้ ๕ ระดับ คือ น้อยมาก น้อย ปานกลาง สูง และสูงมาก ดังนี้

ประเด็นที่พิจารณา	ระดับคะแนน				
	๑ = น้อยที่สุด	๒ = น้อย	๓ = ปานกลาง	๔ = สูง	๕ = สูงมาก
<b>โอกาสที่จะเกิดความเสี่ยง</b>					
ความถี่ในการเกิดเหตุการณ์ หรือ ข้อผิดพลาดในการปฏิบัติงาน(ครั้ง)	๕ ปี/ครั้ง	๒-๓ ปี/ครั้ง	๑ ปี/ครั้ง	๑-๖ เดือน/ครั้ง ไม่เกิน ๕ ครั้ง/ปี	๑ เดือน/ครั้ง หรือมากกว่า
โอกาสที่จะเกิดเหตุการณ์	น้อยที่สุด	น้อย	ปานกลาง	สูง	สูงมาก
<b>ความรุนแรงและผลกระทบ</b>					
มูลค่าความเสียหาย	น้อยกว่า ๑๐,๐๐๐ บาท	๑๐,๐๐๐- ๕๐,๐๐๐ บาท	๕๐,๐๐๐ - ๑๐๐,๐๐๐ บาท	๑๐๐,๐๐๐ - ๕๐๐,๐๐๐ บาท	มากกว่า ๕๐๐,๐๐๐ บาท
อันตรายต่อชีวิต	เดือดร้อน รำคาญ	บาดเจ็บ เล็กน้อย	บาดเจ็บ ต้องรักษา	บาดเจ็บสาหัส	เสียชีวิต
ผลกระทบต่อภาพลักษณ์ ขององค์กร	น้อยที่สุด	น้อย	ปานกลาง	สูง	สูงมาก

ส่วนระดับของความเสียง จะพิจารณาจากความสัมพันธ์ระหว่างโอกาสที่จะเกิดความเสียงและผลกระทบต่อความเสียงขององค์กร ว่าจะก่อให้เกิดความเสียงในระดับใด โดยกำหนดเกณฑ์ไว้ ๔ ระดับ ได้แก่ สูงมาก สูง ปานกลาง และต่ำ

ความรุนแรงของผลกระทบ	๕	๑	๒	๓	๔	๕	สูงมาก	
	๔	๑	๒	๓	๓	๔		สูง
	๓	๑	๒	๒	๓	๓		
	๒	๑	๑	๒	๒	๒		ต่ำ
	๑	๑	๑	๑	๑	๑		
	๑	๒	๓	๔	๕	โอกาสที่จะเกิดความเสียง		

**๒.๒ การประเมินโอกาสและผลกระทบของความเสียง** เป็นการนำความเสี่ยงและปัจจัยเสี่ยงแต่ละปัจจัยที่ระบุไว้มาประเมินโอกาสที่จะเกิดเหตุการณ์ความเสียงต่าง ๆ และประเมินระดับความรุนแรงของผลกระทบหรือมูลค่าความเสียหายจากความเสียง เพื่อให้เห็นระดับความเสียงที่แตกต่างกัน ทำให้สามารถกำหนดการควบคุมความเสียงได้อย่างเหมาะสม ซึ่งจะช่วยให้วางแผนและจัดสรรทรัพยากรได้อย่างถูกต้องภายใต้งบประมาณ กำลังคน หรือเวลาที่มีจำกัด โดยอาศัยเกณฑ์มาตรฐานที่กำหนดไว้ข้างต้น ซึ่งมีขั้นตอนการดำเนินการ ดังนี้

๑) พิจารณาโอกาส/ความถี่ในการเกิดเหตุการณ์ต่าง ๆ ว่ามีโอกาส/ความถี่ที่จะเกิดขึ้นมากน้อยเพียงใด ตามเกณฑ์มาตรฐานที่กำหนด

๒) พิจารณาความรุนแรงของผลกระทบความเสียง ที่มีผลต่อหน่วยงานว่ามีระดับความรุนแรง หรือมีความเสียหายเพียงใด ตามเกณฑ์มาตรฐานที่กำหนด

**๒.๓ การวิเคราะห์ความเสียง** เมื่อพิจารณาโอกาส/ความถี่ที่จะเกิดเหตุการณ์ความเสียง และความรุนแรงของผลกระทบของแต่ละปัจจัยเสี่ยงแล้วให้นำผลที่ได้มาพิจารณาความสัมพันธ์ระหว่างโอกาสที่จะเกิดความเสียงและผลกระทบความเสียง ว่าก่อให้เกิดระดับของความเสียงในระดับใด

ระดับความเสียง = โอกาสในการเกิดเหตุการณ์ต่าง ๆ x ความรุนแรงของเหตุการณ์ต่าง ๆ ซึ่งจัดแบ่งเป็น ๔ ระดับ สามารถแสดงเป็นแผนภูมิความเสียง แบ่งพื้นที่เป็น ๔ ส่วน ซึ่งใช้เกณฑ์ในการจัดแบ่ง ดังนี้

ความรุนแรงของผลกระทบ	๕	๑๐	๑๕	๒๐	๒๕	สูงมาก	
	๔	๘	๑๒	๑๖	๒๐		
	๓	๖	๙	๑๒	๑๕		สูง
	๒	๔	๖	๘	๑๐		ปานกลาง
	๑	๒	๓	๔	๕		ต่ำ
	๑	๒	๓	๔	๕	โอกาสที่จะเกิดความเสียหาย	

๑) ระดับความเสี่ยงต่ำ คือ คะแนนระดับความเสี่ยง ๑-๕ คะแนน โดยทั่วไปความเสี่ยงในระดับนี้ให้ถือว่าเป็นความเสี่ยงที่ไม่มีนัยสำคัญต่อการดำเนินงาน ความเสี่ยงที่เกิดขึ้นนั้นสามารถยอมรับได้ภายใต้การควบคุมที่มีอยู่ในปัจจุบัน ซึ่งไม่ต้องดำเนินการใด ๆ เพิ่มเติม

๒) ระดับความเสี่ยงปานกลาง คะแนนระดับความเสี่ยง ๖-๑๐ คะแนน เป็นความเสี่ยงที่ยอมรับได้ แต่ต้องมีแผนควบคุมความเสี่ยง ความเสี่ยงในระดับนี้ให้ถือว่าเป็นความเสี่ยงที่ยอมรับได้ แต่ต้องมีการจัดการเพิ่มเติม

๓) ระดับความเสี่ยงสูง คะแนนระดับความเสี่ยง ๑๑-๑๖ คะแนน ต้องมีแผนลดความเสี่ยง เพื่อให้ความเสี่ยงนั้นลดลงให้อยู่ในระดับที่ยอมรับได้

๔) ระดับความเสี่ยงสูงมาก คะแนนระดับความเสี่ยง ๑๗-๒๕ คะแนน ต้องมีแผนลดความเสี่ยงและประเมินซ้ำ หรืออาจต้องถ่ายโอนความเสี่ยง



### ๓. การจัดการความเสี่ยง

เป็นการกำหนดแนวทางตอบสนองความเสี่ยง ซึ่งมีหลายวิธีและสามารถปรับเปลี่ยนให้เหมาะสมกับสถานการณ์ ขึ้นอยู่กับดุลพินิจของผู้รับผิดชอบ แต่วิธีการจัดการความเสี่ยงต้องคุ้มค่ากับการลดระดับผลกระทบที่เกิดจากความเสี่ยงนั้น โดยทางเลือกหรือวิธีการจัดการความเสี่ยงประกอบด้วย ๔ แนวทางหลัก คือ

๑) **การยอมรับ** หมายถึง การที่ความเสี่ยงนั้นสามารถยอมรับได้ภายใต้การควบคุมที่ที่อยู่ ซึ่งไม่ต้องดำเนินการใด ๆ เช่น กรณีที่มีความเสี่ยงในระดับไม่รุนแรงและไม่คุ้มค่าที่จะดำเนินการใด ๆ ให้ขออนุมัติหลักการรับความเสี่ยงไว้และไม่ดำเนินการใด ๆ แต่ควรมีมาตรการติดตามอย่างใกล้ชิดเพื่อรองรับผลที่จะเกิดขึ้น

๒) **การลดหรือควบคุมความเสี่ยง** หมายถึง การลดโอกาสที่จะเกิดขึ้น หรือลดความเสียหาย โดยการจัดระบบการควบคุม หรือเปลี่ยนแปลงขั้นตอนบางส่วนของกิจกรรมหรือโครงการที่นำไปสู่เหตุการณ์ที่เป็นความเสี่ยง เพื่อให้มีการควบคุมที่เพียงพอและเหมาะสม เช่น การปรับปรุงกระบวนการดำเนินงาน การจัดอบรมเพิ่มทักษะในการทำงาน และการจัดทำคู่มือการปฏิบัติงาน เป็นต้น

๓) **การหยุดหรือหลีกเลี่ยงความเสี่ยง** หมายถึง ความเสี่ยงที่ไม่สามารถยอมรับและต้องจัดการให้ความเสี่ยงนั้นไปอยู่นอกเหนือจากเงื่อนไขการดำเนินงาน โดยมีวิธีการจัดการความเสี่ยงในกลุ่มนี้ เช่น การหยุดหรือยกเลิกการดำเนินงานหรือกิจกรรมที่ก่อให้เกิดความเสี่ยงนั้น

๔) **การถ่ายโอนความเสี่ยง** หมายถึง ความเสี่ยงที่สามารถโอนไปให้ผู้อื่นได้ เช่น การทำประกันภัย ประกันทรัพย์สิน กับบริษัทประกัน การจ้างบุคคลภายนอกหรือการจ้างบริษัทภายนอกมาจัดการในงานบางอย่าง แทน เช่น งานออกแบบถนน อาคาร สิ่งปลูกสร้างต่างๆ

### ๔. การรายงานและติดตามผล

หลังจากจัดทำแผนบริหารความเสี่ยงและมีการดำเนินงานตามแผนแล้ว จะต้องมีการรายงานและติดตามผลเป็นระยะ เพื่อให้เกิดความมั่นใจว่าได้มีการดำเนินงานไปอย่างถูกต้องและเหมาะสม โดยมีเป้าหมายในการติดตามผล คือ เป็นการประเมินคุณภาพและความเหมาะสมของวิธีการจัดการความเสี่ยง รวมทั้งติดตามผลการจัดการความเสี่ยงที่ได้มีการดำเนินการไปแล้วว่าบรรลุวัตถุประสงค์ของการบริหารความเสี่ยงหรือไม่ โดยหน่วยงานต้องสอบถามว่า วิธีการบริหารจัดการความเสี่ยงใดมีประสิทธิภาพดีก็ให้ดำเนินการต่อไป หรือวิธีการบริหารจัดการความเสี่ยงดีควรปรับเปลี่ยน และนำผลการติดตามไปรายงานให้ฝ่ายบริหารทราบตามแบบรายงานที่ได้กล่าวไว้ข้างต้น ทั้งนี้ กระบวนการสอบถามอาจกำหนดข้อมูลที่ต้องติดตาม พร้อมทั้งความถี่ในการติดตามผล โดยสามารถติดตามผลได้ใน ๒ ลักษณะ คือ

๑) การติดตามผลเป็นรายครั้ง เป็นการติดตามตามรอบระยะเวลาที่กำหนด เช่น ทุก ๓ เดือน ทุก ๖ เดือน ทุก ๙ เดือน หรือทุกสิ้นปี เป็นต้น

๒) การติดตามผลในระหว่างการปฏิบัติงาน เป็นการติดตามที่รวมอยู่ในการดำเนินงานต่างๆ ตามปกติของหน่วยงาน

#### ๕. การประเมินผลการบริหารความเสี่ยง

คณะทำงานบริหารความเสี่ยง จะต้องทำสรุปรายงานผลและประเมินผลการบริหารความเสี่ยง ประจำปีต่อนายกเทศมนตรีตำบลนิคมกระเสียว เพื่อให้มั่นใจว่าเทศบาลตำบลวังห้ว มีการบริหารความเสี่ยงเป็นไปอย่างเหมาะสม เพียงพอ ถูกต้อง และมีประสิทธิผล มาตรการหรือกลไกการควบคุมความเสี่ยง ที่ดำเนินการสามารถลดและควบคุมความเสี่ยงที่เกิดขึ้นได้จริงและอยู่ในระดับที่ยอมรับได้ หรือต้องจัดทำมาตรการหรือตัวควบคุมอื่นเพิ่มเติม เพื่อให้ความเสี่ยงที่ยังเหลืออยู่หลังมีการจัดการ อยู่ในระดับที่ยอมรับได้ และให้องค์กรมีการบริหารความเสี่ยงอย่างต่อเนื่องจนเป็นวัฒนธรรมในการปฏิบัติงาน

#### ๖. การทบทวนการบริหารความเสี่ยง

การทบทวนแผนการบริหารความเสี่ยง เป็นการทบทวนประสิทธิภาพของแนวการบริหารความเสี่ยงในทุกขั้นตอน เพื่อการปรับปรุงและพัฒนาแผนงานในการบริหารความเสี่ยงให้ทันสมัยและเหมาะสมกับการปฏิบัติงานจริงเป็นประจำทุกปี

## บทที่ ๕ แผนบริหารความเสี่ยง

ในปีงบประมาณ ๒๕๖๗ เทศบาลตำบลวังห้ว ได้ดำเนินการวิเคราะห์และจัดทำแผนบริหารความเสี่ยงเพื่อเตรียมการรองรับสถานะการเปลี่ยนแปลงที่จะเกิดขึ้น โดยพิจารณาจากภารกิจ อำนาจหน้าที่ ตามพระราชบัญญัติสภาตำบลและองค์การบริหารส่วนตำบล พ.ศ. ๒๕๓๗ แก้ไขเพิ่มเติม (ฉบับที่ ๗) พ.ศ. ๒๕๖๒ และพระราชบัญญัติกำหนดแผนและขั้นตอนการกระจายอำนาจให้แก่องค์กรปกครองส่วนท้องถิ่น พ.ศ. ๒๕๔๒ และระเบียบ กฎหมายต่าง ๆ ที่กำหนดให้เป็นภารกิจขององค์กรปกครองส่วนท้องถิ่น ประกอบกับพิจารณาจากผลการปฏิบัติงานที่ผ่านมา นำมาคัดเลือกความเสี่ยงเพื่อกำหนดมาตรการหรือแผนปฏิบัติการในการจัดการและควบคุมความเสี่ยง เพื่อป้องกันไม่ให้เกิดผลกระทบต่อเป้าหมายการปฏิบัติราชการของเทศบาลตำบลวังห้ว โดยแผนบริหารความเสี่ยงประจำปี พ.ศ. ๒๕๖๗ ของเทศบาลตำบลวังห้ว มีองค์ประกอบที่สำคัญ ดังนี้

๑. ความเสี่ยง
๒. ระดับความเสี่ยง
๓. กิจกรรมการควบคุม/จัดการความเสี่ยง
๔. วัตถุประสงค์
๕. ระยะเวลาดำเนินการ
๖. ผลสำเร็จที่คาดหวัง
๗. งบประมาณ
๘. ผู้รับผิดชอบ
๙. ระดับความเสี่ยงที่คาดหวัง

**แผนการบริหารความเสี่ยง ปีงบประมาณ ๒๕๖๗**  
**เทศบาลตำบลวังหว่า อำเภอศรีประจันต์ จังหวัดสุพรรณบุรี**

ความเสี่ยง	ระดับความเสี่ยง	กิจกรรมการควบคุม/จัดการความเสี่ยง	วัตถุประสงค์	ระยะเวลาดำเนินการ	ผลสำเร็จที่คาดหวัง	งบประมาณ (บาท)	ผู้รับผิดชอบ	ระดับความเสี่ยงที่คาดหวังภายหลังดำเนินการจัดการความเสี่ยง		
								โอกาส/ความถี่	ผลกระทบ/ความรุนแรง	คะแนนรวม
๑. การจัดทำแผนพัฒนาท้องถิ่น	๑๐	จัดประชุม คณะกรรมการให้ทราบถึงบทบาทหน้าที่ -ศึกษาระเบียบ และหนังสือสั่งการให้เข้าใจ	เพื่อให้การดำเนินงานด้านการจัดทำแผนพัฒนาท้องถิ่นถูกต้องเป็นไปตามระเบียบ	ม.ค.-ก.ย. ๒๕๖๗	การนำแผนพัฒนาท้องถิ่นไปใช้ให้เกิดประโยชน์ต่อประชาชน	-	สำนักปลัด	๑	๕	๕
๒. การตรวจสอบอนุมัติ ฎีกาก่อนเบิกจ่ายเงิน	๑๖	กำกับดูแล ควบคุม การปฏิบัติงาน ให้ถูกต้องตามกฎหมาย	- เพื่อให้เอกสารประกอบฎีกาเบิกจ่ายเงิน ถูกต้อง ครบถ้วน ตามระเบียบ กฎหมาย และหนังสือสั่งการ -เพื่อป้องกันและลดความผิดพลาดสร้าง ความน่าเชื่อถือ และ ความโปร่งใสให้กับหน่วยงาน	ม.ค.-ก.ย. ๒๕๖๗	การปฏิบัติงาน โปร่งใส ตรวจสอบได้	-	กองคลัง	๑	๕	๕



ความเสี่ยง	ระดับความเสี่ยง	กิจกรรมการควบคุม/จัดการความเสี่ยง	วัตถุประสงค์	ระยะเวลาดำเนินการ	ผลสำเร็จที่คาดหวัง	งบประมาณ (บาท)	ผู้รับผิดชอบ	ระดับความเสี่ยงที่คาดหวัง ภายหลังดำเนินการจัดการความเสี่ยง		
								โอกาส/ความถี่	ผลกระทบ/ความรุนแรง	คะแนนรวม
๓. การจัดเก็บรายได้	๑๖	ส่งพนักงานเข้ารับการอบรม	-เพื่อให้การจัดเก็บรายได้ มีวิธีการจัดเก็บรายได้ อย่างมีประสิทธิภาพ ถูกต้อง ครบถ้วน ตามแผนการจัดเก็บภาษี	ม.ค.-ก.ย. ๒๕๖๗	ไม่เกิดความผิดพลาดในการปฏิบัติงาน	-	กองคลัง	๑	๕	๕
๔. การดำเนินการจัดซื้อจัดจ้าง	๑๖	-ประชุมให้ความรู้ความเข้าใจในข้อระเบียบพัสดุฯ ให้เจ้าหน้าที่ผู้ปฏิบัติเข้าใจ ถึงขั้นตอนวิธีการดำเนินการจัดซื้อจัดจ้าง -จัดส่งเจ้าหน้าที่ที่รับผิดชอบเข้ารับการฝึกอบรมจากหน่วยงานต่าง ๆ	๑. เพื่อให้การดำเนินการให้ถูกต้องตามพระราชบัญญัติการจัดซื้อจัดจ้างและการบริหารพัสดุภาครัฐ พ.ศ. ๒๕๖๐ ๒. เพื่อให้การดำเนินการให้ถูกต้องตามระเบียบกระทรวงการคลังว่าด้วยการจัดซื้อจัดจ้างภาครัฐ พ.ศ. ๒๕๖๐	ม.ค.-ก.ย. ๒๕๖๗	ไม่เกิดความผิดพลาดในการปฏิบัติงาน	-	กองคลัง	๑	๕	๕

ความเสี่ยง	ระดับความเสี่ยง	กิจกรรมการควบคุม/จัดการความเสี่ยง	วัตถุประสงค์	ระยะเวลาดำเนินการ	ผลสำเร็จที่คาดหวัง	งบประมาณ (บาท)	ผู้รับผิดชอบ	ระดับความเสี่ยงที่คาดหวัง ภายหลังดำเนินการจัดการความเสี่ยง		
								โอกาส/ความถี่	ผลกระทบ/ความรุนแรง	คะแนนรวม
๕. งานสำรวจ ออกแบบและประมาณราคา	๖	-สรรหาผู้มีความรู้ความสามารถ เฉพาะด้านตรงตามมาตรฐานกำหนด ตำแหน่งที่สามารถปฏิบัติงาน	- เพื่อให้การปฏิบัติงานด้านงานสำรวจ ออกแบบและควบคุมอาคาร เป็นไปอย่างถูกต้องตาม กฎหมาย ระเบียบ และ ข้อบังคับ	ม.ค.-ก.ย. ๒๕๖๗	ไม่เกิดความผิดพลาดในการปฏิบัติงาน	-	กองช่าง	๑	๕	๕
๖. ด้านการบริหารงานบุคคล	๒๐	-ส่งบุคลากรเข้ารับการฝึกอบรม	เพื่อสรรหาบุคลากรให้มีคุณสมบัติตรงกับสายงานด้านการเงินการบัญชี และพัสดุ -เพื่อเพิ่มประสิทธิภาพการปฏิบัติงานให้การดำเนินงานมีประสิทธิภาพ และเกิดประสิทธิผล	ม.ค.-ก.ย. ๒๕๖๗	ไม่เกิดความผิดพลาดในการปฏิบัติงาน	-	กองการศึกษาฯ	๑	๕	๕

ความเสี่ยง	ระดับความเสี่ยง	กิจกรรมการควบคุม/จัดการความเสี่ยง	วัตถุประสงค์	ระยะเวลาดำเนินการ	ผลสำเร็จที่คาดหวัง	งบประมาณ (บาท)	ผู้รับผิดชอบ	ระดับความเสี่ยงที่คาดหวัง ภายหลังดำเนินการจัดการความเสี่ยง		
								โอกาส/ความถี่	ผลกระทบ/ความรุนแรง	คะแนนรวม
๗. การเบิกจ่ายเงินเบี้ยยังชีพผู้สูงอายุ คนพิการ ผู้ป่วยเอดส์	๖	-คณะกรรมการเบิกจ่ายเงินต้องมีความรอบคอบสูง -ออกจ่ายเบี้ยยังชีพต้องไปจ่ายหลายคนเพื่อป้องกันเงินสูญหาย	-เพื่อสรรหาบุคลากรให้มีคุณสมบัติตรงกับสายงานด้านการเงินการบัญชีและพัสดุ -เพื่อเพิ่มประสิทธิภาพการปฏิบัติงานให้การดำเนินงานมีประสิทธิภาพและเกิดประสิทธิผล	ม.ค.-ก.ย. ๒๕๖๗	ไม่เกิดความผิดพลาดในการปฏิบัติงาน	-	สำนักปลัด	๑	๕	๕

**การประเมินความเสี่ยง (ปีงบประมาณ ๒๕๖๓)**  
**เทศบาลตำบลวังห้ว อำเภอศรีประจันต์ จังหวัดสุพรรณบุรี**

ความเสี่ยง	ผลกระทบ/ความเสียหายที่จะเกิดขึ้น	ปัจจัย/สาเหตุ	ประเภทความเสี่ยง	โอกาส/ความถี่	ผลกระทบ ความรุนแรง	คะแนน ความเสี่ยง	ระดับ ความเสี่ยง	ผู้ รับผิดชอบ
๑. การใช้ดุลพินิจของผู้มีอำนาจในการอนุญาตอนุมัติ ต่างๆ	หากผู้มีอำนาจไม่ยึดหลักความถูกต้อง ย่อมเกิดความไม่เป็นธรรมต่อพนักงานเทศบาล	<u>ปัจจัยภายใน</u> - การนำระบบอุปถัมภ์มาใช้ในการปฏิบัติราชการ - การแบ่งพรรคแบ่งพวกของพนักงานเทศบาล - ความไม่ยุติธรรมของผู้มีอำนาจในการตัดสินใจ สั่งการ	ความเสี่ยงด้านการปฏิบัติงาน (O)					
๒. ความผิดพลาดในการปฏิบัติงาน เนื่องจากขาดรู้ความเข้าใจในระเบียบกฎหมายที่นำไปใช้ในการปฏิบัติงาน	ปฏิบัติงานผิดพลาด ไม่เป็นไปตามระเบียบกฎหมาย อันนำไปสู่ปัญหา กับหน่วยตรวจสอบ	<u>ปัจจัยภายนอก</u> - กฎหมาย ระเบียบ ที่ออกมา ไม่มีความชัดเจนในการปฏิบัติ - หน่วยงานที่ออกกฎหมาย ระเบียบ ไม่มีการให้ความรู้ก่อนการบังคับใช้ <u>ปัจจัยภายใน</u> - พนักงานเทศบาลไม่สนใจอ่าน ระเบียบ กฎหมาย - ไม่มีการจัดทำหรือรวบรวม องค์ความรู้ในหน่วยงาน	ความเสี่ยงด้านการปฏิบัติตามกฎหมาย ระเบียบ ข้อบังคับ (C)					
๓. การทุจริตในการเบิกจ่ายต่างๆ	ราชการได้รับความเสียหายจากเงินที่ถูกทุจริต	<u>ปัจจัยภายใน</u> - ขาดการควบคุม ตรวจสอบ อย่างเข้มงวด - ระบบตรวจสอบไม่รัดกุมพอที่จะปิดช่องว่างการทุจริต	ความเสี่ยงด้านการเงิน (F)					

ความเสี่ยง	ผลกระทบ/ความเสียหายที่จะเกิดขึ้น	ปัจจัย/สาเหตุ	ประเภทความเสี่ยง	โอกาส/ความถี่	ผลกระทบ ความรุนแรง	คะแนน ความเสี่ยง	ระดับ ความเสี่ยง	ผู้ รับผิดชอบ
๔. วางแผนการพัฒนาไม่ถูกต้อง เหมาะสม สอดคล้องกับปัญหาและความต้องการของประชาชน	ปัญหาความเดือดร้อนไม่ได้รับการแก้ไข มีการประท้วง ร้องเรียน	<u>ปัจจัยภายใน</u> - ผู้บริหารวางแผนพัฒนาโดยยึดจากความต้องการของตนเอง พรรคพวก ฐานเสียง และผลประโยชน์ที่ตนเองจะได้รับ	ความเสี่ยงเชิงยุทธศาสตร์ (S)					
๕. การจัดซื้อจัดจ้างและการบริหารพัสดุ เป็นไปอย่างไม่ถูกต้อง	- จัดซื้อผิดระเบียบ - ได้วัสดุครุภัณฑ์ที่ไม่มีคุณภาพ ไม่ตรงตามความต้องการใช้งาน - มีการทุจริต งบประมาณของทางราชการเสียหาย	<u>ปัจจัยภายนอก</u> - ระเบียบกฎหมายฉบับใหม่ ออกมาบังคับใช้จำนวนมาก - มีการปรับเปลี่ยนระเบียบกฎหมายตลอดเวลา <u>ปัจจัยภายใน</u> - การขาดความรู้ความเข้าใจของผู้ปฏิบัติ - พนักงานผู้มีหน้าที่จัดซื้อจัดจ้างทุจริต รับผลประโยชน์จากผู้ขาย ผู้รับจ้าง	ความเสี่ยงด้านการปฏิบัติตามกฎหมาย ระเบียบ ข้อบังคับ (C)					
๖. การนำทรัพย์สินของทางราชการไปใช้ประโยชน์ส่วนตัว	เกิดการทุจริต เกิดความเสียหายโดยที่ราชการไม่ได้รับประโยชน์	<u>ปัจจัยภายใน</u> - ขาดการควบคุม ตรวจสอบอย่างเคร่งครัด - ผู้ปฏิบัติทุจริต	ความเสี่ยงด้านการเงิน (F)					

ความเสี่ยง	ผลกระทบ/ความเสียหายที่จะเกิดขึ้น	ปัจจัย/สาเหตุ	ประเภทความเสี่ยง	โอกาส/ความถี่	ผลกระทบ ความรุนแรง	คะแนน ความเสี่ยง	ระดับ ความเสี่ยง	ผู้ รับผิดชอบ
๗. การปฏิบัติหน้าที่โดยมิชอบหรือละเว้นการปฏิบัติหน้าที่	- ราชการได้รับความเสียหายจากการปฏิบัติหรือละเว้นการปฏิบัติ - ประชาชนได้รับความเดือดร้อน เสียหาย	<u>ปัจจัยภายใน</u> - ขาดการควบคุม ตรวจสอบอย่างเข้มงวด - ระบบตรวจสอบไม่รัดกุมพอที่จะปิดช่องว่างการทุจริต - ผู้ปฏิบัติขาดจิตสำนึกในการเป็นข้าราชการที่ดี	ความเสี่ยงด้านการปฏิบัติงาน (O)					
๘. โครงการก่อสร้างพื้นฐานไม่มีคุณภาพ ไม่ได้ใช้ประโยชน์	สิ้นเปลืองและสูญเสียงบประมาณในการก่อสร้าง การซ่อมแซมบำรุงรักษา	<u>ปัจจัยภายใน</u> - ผู้ปฏิบัติงานไม่คำนึงถึงประโยชน์ของทางราชการ - ผู้ปฏิบัติงานมีผลประโยชน์ในงานที่ทำ	ความเสี่ยงด้านการปฏิบัติงาน (O)					
๙. การจ่ายเบี้ยยังชีพไม่ถูกต้องตามระเบียบกฎหมาย	งบประมาณที่ต้องจ่ายไปให้กับผู้ที่ไม่สิทธิได้รับ	<u>ปัจจัยภายใน</u> - ผู้ปฏิบัติงานบกพร่อง ไม่ตรวจสอบคุณสมบัติของผู้ขอรับเบี้ยยังชีพให้เป็นไปตามระเบียบ กฎหมาย	ความเสี่ยงด้านการเงิน (F)					
๑๐. เกิดสาธารณภัยในพื้นที่	บ้านเรือนประชาชนได้รับความเสียหาย เกิดการสูญเสียทรัพย์สินและชีวิตของประชาชน	<u>ปัจจัยภายนอก</u> - สภาพดิน ฟ้า อากาศ <u>ปัจจัยภายใน</u> - อุปกรณ์ เครื่องมือเครื่องใช้ กระแสไฟฟ้า	ความเสี่ยงด้านการปฏิบัติงาน (O)					



ภาคผนวก



**แบบประเมินความเสี่ยง ประจำปีงบประมาณ ๒๕๖๗**  
**เทศบาลตำบลวังหว่า อำเภอศรีประจันต์ จังหวัดสุพรรณบุรี**

\*\*\*\*\*

คำชี้แจง : จงให้คะแนนระดับโอกาสที่จะเกิดความเสี่ยง (๑) และระดับความรุนแรงของผลกระทบ (๒) ตามระดับ  
 ดังนี้ ๑ = น้อยที่สุด ๒ = น้อย ๓ = ปานกลาง ๔ = สูง ๕ = สูงที่สุด

ความเสี่ยง	ปัจจัย/สาเหตุ	การประเมินความเสี่ยง		
		โอกาส (๑)	ผลกระทบ (๒)	ระดับความ เสี่ยง (๑)×(๒) = (๓)
๑. การใช้ดุลพินิจของผู้มีอำนาจในการอนุญาต อนุมัติ ต่างๆ	<u>ปัจจัยภายใน</u> - การนำระบบอุปถัมภ์มาใช้ในการปฏิบัติราชการ - การแบ่งพรรคแบ่งพวกของพนักงานเทศบาล - ความไม่ยุติธรรมของผู้มีอำนาจในการตัดสินใจ สั่งการ			
๒. ความผิดพลาดในการปฏิบัติงานเนื่องจากขาดความรู้ความเข้าใจในระเบียบ กฎหมายที่นำไปใช้ในการปฏิบัติงาน	<u>ปัจจัยภายนอก</u> - กฎหมาย ระเบียบ ที่ออกมาไม่มีความชัดเจนในการปฏิบัติ - หน่วยงานที่ออกกฎหมาย ระเบียบ ไม่มีการให้ความรู้ก่อนการบังคับใช้ <u>ปัจจัยภายใน</u> - พนักงานเทศบาลไม่สนใจอ่านระเบียบ กฎหมาย - ไม่มีการจัดทำหรือรวบรวมองค์ความรู้ในหน่วยงาน			
๓. การทุจริตในการเบิกจ่ายต่างๆ	<u>ปัจจัยภายใน</u> - ขาดการควบคุม ตรวจสอบอย่างเข้มงวด - ระบบตรวจสอบไม่รัดกุมพอที่จะปิดช่องว่างการทุจริต			
๔. วางแผนการพัฒนาไม่ถูกต้องเหมาะสม สอดคล้องกับปัญหาและความต้องการของประชาชน	<u>ปัจจัยภายใน</u> - ผู้บริหารวางแผนพัฒนาโดยยึดจากความต้องการของตนเอง พรรคพวก ฐานเสียง และผลประโยชน์ที่ตนเองจะได้รับ			

ความเสี่ยง	ปัจจัย/สาเหตุ	การประเมินความเสี่ยง		
		โอกาส (๑)	ผลกระทบ (๒)	ระดับความเสี่ยง (๑)×(๒) =(๓)
๕. การจัดซื้อจัดจ้างและการบริหารพัสดุ เป็นไปอย่างไม่ถูกต้อง	<p><u>ปัจจัยภายนอก</u></p> <ul style="list-style-type: none"> <li>- ระเบียบกฎหมายฉบับใหม่ออกมาบังคับใช้จำนวนมาก</li> <li>- มีการปรับเปลี่ยนระเบียบกฎหมายตลอดเวลา</li> </ul> <p><u>ปัจจัยภายใน</u></p> <ul style="list-style-type: none"> <li>- การขาดความรู้ความเข้าใจของผู้ปฏิบัติ</li> <li>- พนักงานผู้ทำหน้าที่จัดซื้อจัดจ้างทุจริต รับผลประโยชน์จากผู้ขายผู้รับจ้าง</li> </ul>			
๖. การนำทรัพย์สินของทางราชการไปใช้ประโยชน์ส่วนตัว	<p><u>ปัจจัยภายใน</u></p> <ul style="list-style-type: none"> <li>- ขาดการควบคุม ตรวจสอบอย่างเคร่งครัด</li> <li>- ผู้ปฏิบัติทุจริต</li> </ul>			
๗. การปฏิบัติหน้าที่โดยมิชอบหรือละเว้นการปฏิบัติหน้าที่	<p><u>ปัจจัยภายใน</u></p> <ul style="list-style-type: none"> <li>- ขาดการควบคุม ตรวจสอบอย่างเข้มงวด</li> <li>- ระบบตรวจสอบไม่รัดกุมพอที่จะปิดช่องว่างการทุจริต</li> <li>- ผู้ปฏิบัติขาดจิตสำนึกในการเป็นข้าราชการที่ดี</li> </ul>			
๘. โครงการก่อสร้างพื้นฐานไม่มีคุณภาพ ไม่ได้ใช้ประโยชน์	<p><u>ปัจจัยภายใน</u></p> <ul style="list-style-type: none"> <li>- ผู้ปฏิบัติงานไม่คำนึงถึงประโยชน์ของทางราชการ</li> <li>- ผู้ปฏิบัติงานมีผลประโยชน์ในหน้าที่ทำ</li> </ul>			
๙. การจ่ายเบี้ยยังชีพไม่ถูกต้องตามระเบียบ กฎหมาย	<p><u>ปัจจัยภายใน</u></p> <ul style="list-style-type: none"> <li>- ผู้ปฏิบัติงานบกพร่อง ไม่ตรวจสอบคุณสมบัติของผู้ขอรับเบี้ยยังชีพให้เป็นไปตามระเบียบ กฎหมาย</li> </ul>			
๑๐. เกิดสาธารณภัยในพื้นที่	<p><u>ปัจจัยภายนอก</u></p> <ul style="list-style-type: none"> <li>- สภาพดิน ฟ้า อากาศ</li> </ul> <p><u>ปัจจัยภายใน</u></p> <ul style="list-style-type: none"> <li>- อุบกรณ์ เครื่องมือเครื่องใช้ กระแสไฟฟ้า</li> </ul>			

