

แผนบริหารความเสี่ยง



เทศบาลตำบลวังห้ว

อำเภอศรีประจันต์ จังหวัดสุพรรณบุรี

คำนำ

การบริหารความเสี่ยง เป็นหน้าที่ของทุกคนในองค์กรตั้งผู้บริหารจนถึงเจ้าหน้าที่ทุกระดับ เพราะการบริหารความเสี่ยงที่มีประสิทธิภาพ ต้องเริ่มตั้งแต่การกำหนดกลยุทธ์ด้วยการมองภาพรวมทั้งหมดขององค์กร โดยคำนึงเหตุการณ์หรือปัจจัยเสี่ยงที่สามารถส่งผลกระทบต่อการทำงานขององค์กรแล้วกำหนดแผนการจัดการความเสี่ยง เพื่อให้ความเสี่ยงขององค์กรอยู่ในระดับสามารถยอมรับและจัดการได้ เพื่อการสร้างหลักประกันที่องค์กรจะสามารถบรรลุเป้าหมายที่ตั้งไว้

พระราชบัญญัติวินัยการเงินการคลังของรัฐ พ.ศ. ๒๕๖๑ มาตรา ๗๙ กำหนดให้หน่วยงานของรัฐจัดให้มีการบริหารจัดการความเสี่ยงโดยให้ถือปฏิบัติตามมาตรฐานและหลักเกณฑ์ที่กระทรวงการคลังกำหนด ดังนั้น เพื่อให้เทศบาลตำบลวังห้วมีระบบในการบริหารความเสี่ยงที่เป็นรูปธรรม คณะทำงานบริหารความเสี่ยงเทศบาลตำบลวังห้วจึงได้จัดทำแผนบริหารความเสี่ยง ประจำปีงบประมาณ พ.ศ. ๒๕๖๔ ขึ้น เพื่อให้ผู้บริหารและผู้ปฏิบัติการ สำนัก/กอง มีความเข้าใจถึงกระบวนการบริหารความเสี่ยงสามารถดำเนินการตามกระบวนการบริหารความเสี่ยงที่ได้กำหนดไว้ในแผน ซึ่งเป็นการลดมูลเหตุและโอกาสที่จะเกิดความเสียหาย ให้ระดับความเสี่ยงและขนาดของความเสียหายที่จะเกิดขึ้นอยู่ในระดับที่สามารถยอมรับได้ ประเมินได้ และตรวจสอบได้อย่างมีระบบ

แผนบริหารความเสี่ยงนี้จะบรรลุวัตถุประสงค์ตามความคาดหวังได้ก็ต่อเมื่อทุกสำนัก/กองได้มีการนำแผนไปสู่การปฏิบัติอย่างเป็นรูปธรรม ผู้บริหารและเจ้าหน้าที่ผู้ปฏิบัติงาน ให้ความร่วมมือในการนำไปดำเนินการต่อ และหวังเป็นอย่างยิ่งว่าแผนบริหารความเสี่ยงฉบับนี้ จะเป็นประโยชน์แก่การปฏิบัติงานของบุคลากรที่เกี่ยวข้องทุกระดับ รวมทั้งเป็นประโยชน์ต่อการพัฒนางานของเทศบาลตำบลวังห้วต่อไป

คณะทำงานบริหารความเสี่ยงเทศบาลตำบลวังห้ว

สารบัญ

	หน้า
บทที่ ๑ บทนำ	.๑ - ๓
๑. หลักการและเหตุผล	
๒. วัตถุประสงค์	
๓. เป้าหมาย	
๔. ประโยชน์ของการบริหารความเสี่ยง	
๕. นิยามความเสี่ยง	
บทที่ ๒ ข้อมูลพื้นฐานของเทศบาลตำบลวังห้ว	๔ - ๑๑
๑. ลักษณะที่ตั้งเทศบาลตำบลวังห้ว	
๒. วิสัยทัศน์	
๓. พันธกิจ	
๔. ยุทธศาสตร์	
๕. โครงสร้างหน่วยงาน	
บทที่ ๓ แนวทางการบริหารความเสี่ยง	๑๒ - ๑๕
๑. แนวทางดำเนินงานและกลไกการบริหารความเสี่ยง	
๒. โครงสร้างการบริหารความเสี่ยง	
๓. คณะทำงานบริหารความเสี่ยง	
บทที่ ๔ กระบวนการบริหารความเสี่ยง	๑๖ - ๒๒
บทที่ ๕ แผนบริหารความเสี่ยง	๒๓

บทที่ ๑ บทนำ

๑. หลักการและเหตุผล

พระราชบัญญัติวินัยการเงินการคลังของรัฐ พ.ศ. ๒๕๖๑ มาตรา ๗๙ กำหนดให้หน่วยงานของรัฐจัดให้มีการบริหารจัดการความเสี่ยงโดยให้ถือปฏิบัติตามมาตรฐานและหลักเกณฑ์ที่กระทรวงการคลังกำหนด ประกอบกับหนังสือกรมส่งเสริมการปกครองท้องถิ่น ที่ มท ๐๘๐๕.๒/ว๖๘๕๘ ลงวันที่ ๒๙ มีนาคม ๒๕๖๒ เรื่อง หลักเกณฑ์กระทรวงการคลังว่าด้วยมาตรฐานและหลักเกณฑ์ปฏิบัติการบริหารจัดการความเสี่ยงสำหรับหน่วยงานของรัฐ พ.ศ. ๒๕๖๒ เทศบาลตำบลวังห้วจึงแต่งตั้งคณะทำงานผู้รับผิดชอบการบริหารจัดการความเสี่ยงเทศบาลตำบลวังห้ว เพื่อเพิ่มประสิทธิภาพและประสิทธิผลของบริการดำเนินงาน การบรรลุเป้าหมายด้านการดำเนินงาน การเงิน ตลอดจนการใช้ทรัพยากร การดูแลรักษาทรัพย์สิน การป้องกันลดความผิดพลาด ความเสียหาย การรั่วไหล การสิ้นเปลือง การทุจริตของหน่วยงาน การดำเนินการบรรลุวัตถุประสงค์ของหน่วยงาน รวมถึงเพิ่มศักยภาพและขีดความสามารถให้เทศบาลตำบลวังห้ว

การบริหารความเสี่ยงจึงเป็นเครื่องมือที่สำคัญที่จะช่วยป้องกัน รักษา และส่งเสริมให้องค์กรสามารถบรรลุวัตถุประสงค์และเป้าหมายขององค์กร นอกจากนี้การบริหารความเสี่ยงเป็นองค์ประกอบสำคัญของการกำกับดูแลกิจการที่ดี (Good Corporate Governance) โดยมุ่งเน้นให้ทุกกระบวนการดำเนินงานด้วยความโปร่งใส มีประสิทธิภาพ ส่งผลดีต่อภาพลักษณ์ และการสร้างมูลค่าเพิ่มให้แก่องค์กรทั้งในระยะสั้นและระยะยาว

เทศบาลตำบลวังห้วให้ความสำคัญต่อการบริหารความเสี่ยง โดยมีการกำหนดนโยบาย แนวทาง และกรอบการบริหารความเสี่ยงให้มีความสอดคล้องกับพระราชบัญญัติวินัยการเงินการคลัง พ.ศ. ๒๕๖๑ มาตรา ๗๙ และหนังสือกระทรวงการคลังที่ กค ๐๔๐๙.๔/ว๒๓ ลงวันที่ ๑๙ มีนาคม ๒๕๖๒ ตลอดจนกรอบโครงสร้างการบริหารความเสี่ยงขององค์กรเชิงบูรณาการ (Enterprise Risk Management-Integrated Framework) ของ The Committee of Sponsoring Organizations of the Treadway Commission (COSO) ตามหลักเกณฑ์ (CSSOERM)

๒. วัตถุประสงค์

๑. เพื่อให้ผู้บริหารท้องถิ่นและผู้ปฏิบัติงานเข้าใจหลักการและกระบวนการบริหารจัดการความเสี่ยง
๒. เพื่อให้ผู้ปฏิบัติงานได้รับทราบขั้นตอนและกระบวนการในการวางแผนบริหารจัดการความเสี่ยง
๓. เพื่อใช้เป็นเครื่องมือในการบริหารจัดการความเสี่ยงในทุกระดับของเทศบาลตำบลวังห้ว
๔. เพื่อให้เทศบาลตำบลวังห้ว สามารถดำเนินการได้ตามพันธกิจและวิสัยทัศน์ที่กำหนดในแผนพัฒนาท้องถิ่น เป็นไปตามวัตถุประสงค์และ

๓. เป้าหมาย

๑. ผู้บริหารและผู้ปฏิบัติงานมีความรู้ ความเข้าใจ เรื่องการบริหารความเสี่ยง เพื่อนำไปใช้ในการดำเนินงานตามยุทธศาสตร์ และแผนปฏิบัติงานประจำปีให้บรรลุตามวัตถุประสงค์และเป้าหมายที่กำหนดไว้
๒. ผู้บริหารและผู้ปฏิบัติงานสามารถระบุความเสี่ยง วิเคราะห์ความเสี่ยง ประเมินความเสี่ยง และจัดการความเสี่ยงให้อยู่ในระดับที่ยอมรับได้
๓. สามารถนำแผนบริหารความเสี่ยงไปใช้ในการบริหารงานที่รับผิดชอบ และพัฒนาความสามารถของบุคลากรและกระบวนการดำเนินงานภายในองค์กรอย่างต่อเนื่อง

๔. ความรับผิดชอบต่อความเสี่ยงและการบริหารความเสี่ยงถูกกำหนดขึ้นอย่างเหมาะสมทั่วทั้งองค์กร และการบริหารความเสี่ยงได้รับการปลูกฝังให้เป็นวัฒนธรรมขององค์กร

๔. ประโยชน์ของการบริหารความเสี่ยง

การดำเนินการบริหารความเสี่ยงจะช่วยให้ผู้บริหารมีข้อมูลที่ใช้ในการตัดสินใจได้ดียิ่งขึ้น และทำให้องค์กรสามารถจัดการกับปัญหา อุปสรรคและอยู่รอดได้ในสถานการณ์ที่ไม่คาดคิดหรือสถานการณ์ที่อาจทำให้องค์กรเกิดความเสียหาย

๑. เป็นส่วนหนึ่งของหลักการบริหารกิจการที่ดี การบริหารความเสี่ยงจะช่วยคณะทำงานบริหารความเสี่ยงและผู้บริหารทุกระดับตระหนักถึงความเสี่ยงหลักที่สำคัญ และสามารถทำหน้าที่ในการกำกับดูแลองค์กรได้อย่างมีประสิทธิภาพและประสิทธิผลมากยิ่งขึ้น

๒. สร้างฐานข้อมูลที่มีประโยชน์ต่อการบริหารและการปฏิบัติงานในองค์กร การบริหารความเสี่ยง จะเป็นแหล่งข้อมูลสำหรับผู้บริหารในการตัดสินใจด้านต่างๆ ซึ่งรวมถึงการบริหารความเสี่ยงซึ่งตั้งอยู่บนสมมติฐานในการตอบสนองต่อเป้าหมายและภารกิจหลักขององค์กร รวมถึงระดับความเสี่ยงที่ยอมรับได้

๓. ช่วยสะท้อนให้เห็นภาพรวมของความเสี่ยงต่างๆ ที่สำคัญได้ทั้งหมด การบริหารความเสี่ยงจะทำให้บุคคลภายในองค์กรมีความเข้าใจถึงเป้าหมายและภารกิจหลักขององค์กร และตระหนักถึงความเสี่ยงสำคัญที่ส่งผลกระทบต่อองค์กรได้อย่างครบถ้วน ซึ่งครอบคลุมความเสี่ยงธรรมาภิบาล

๔. เป็นเครื่องมือที่สำคัญในการบริหารงาน การบริหารความเสี่ยงเป็นเครื่องมือที่ช่วยให้ผู้บริหารสามารถมั่นใจได้ว่าความเสี่ยงได้รับการจัดการอย่างเหมาะสมและทันเวลา รวมทั้งเป็นเครื่องมือที่สำคัญของผู้บริหารในการบริหารงานและการตัดสินใจในด้านต่างๆ เช่น การวางแผนการกำหนดกลยุทธ์ การติดตามควบคุมและวัดผลการปฏิบัติงาน ซึ่งส่งผลให้การดำเนินขององค์กรเป็นไปตามเป้าหมายที่กำหนด และสามารถปกป้องผลประโยชน์ รวมทั้งเพิ่มมูลค่าแก่องค์กร

๕. ช่วยให้การพัฒนาองค์กรเป็นไปในทิศทางเดียวกัน การบริหารความเสี่ยงทำให้รูปแบบการตัดสินใจในระดับการปฏิบัติงานขององค์กร มีการพัฒนาไปในทิศทางเดียวกัน เช่น การตัดสินใจโดยที่ผู้บริหารมีความเข้าใจในกลยุทธ์ วัตถุประสงค์ขององค์กร และระดับความเสี่ยงอย่างชัดเจน

๖. ช่วยให้การพัฒนาการบริหารและจัดสรรทรัพยากรเป็นไปอย่างมีประสิทธิภาพและประสิทธิผล การจัดทรัพยากรเป็นไปอย่างเหมาะสม โดยพิจารณาถึงระดับความเสี่ยงในแต่ละกิจกรรมและการเลือกมาตรการในการบริหารความเสี่ยง เช่น การใช้ทรัพยากรสำหรับกิจกรรมที่มีความเสี่ยงต่ำ และกิจกรรมที่มีความเสี่ยงสูง ย่อมแตกต่างกัน หรือการเลือกใช้มาตรการแต่ละประเภทย่อมใช้ทรัพยากรแตกต่างกัน เป็นต้น

๕. นิยามความเสี่ยง

๑. ความเสี่ยง (Risk)

ความเสี่ยง หมายถึง เหตุการณ์หรือการกระทำใดๆ ที่อาจจะเกิดขึ้นภายในสถานการณ์ที่ไม่แน่นอน และจะส่งผลกระทบต่อหรือสร้างความเสียหาย (ทั้งที่เป็นตัวเงินและไม่เป็นตัวเงิน) หรือก่อให้เกิดความล้มเหลว หรือลดโอกาสที่จะบรรลุวัตถุประสงค์และเป้าหมายขององค์กร ทั้งในด้านยุทธศาสตร์ การปฏิบัติงาน การเงิน และการบริหาร ซึ่งอาจเป็นผลกระทบทางบวกด้วยก็ได้ โดยวัดจากผลกระทบ (Impact) ที่ได้รับ และโอกาสที่จะเกิดขึ้น (Likelihood) ของเหตุการณ์

ลักษณะของความเสี่ยง สามารถแบ่งได้เป็น ๓ ส่วน ดังนี้

๑) ปัจจัยเสี่ยง คือ สาเหตุที่จะทำให้เกิดความเสี่ยง

๒) เหตุการณ์เสี่ยง คือ เหตุการณ์ที่ส่งผลกระทบต่อการดำเนินงาน หรือนโยบาย

๓) ผลกระทบของความเสี่ยง คือ ความรุนแรงของความเสี่ยงที่นำจะเกิดขึ้นจากเหตุการณ์เสี่ยง

๒. การบริหารความเสี่ยง (Risk Management)

การบริหารความเสี่ยง หมายถึง กระบวนการที่ใช้ในการบริหารจัดการปัจจัย และควบคุมกิจกรรม รวมทั้งกระบวนการดำเนินงานต่างๆ เพื่อให้โอกาสที่จะเกิดเหตุการณ์ความเสี่ยงลดลง หรือผลกระทบของความเสียหายจากเหตุการณ์ความเสี่ยงลดลงอยู่ในระดับที่องค์กรยอมรับได้

๓. ระบบบริหารความเสี่ยง (Risk Management System)

ระบบบริหารความเสี่ยง หมายถึง ระบบการบริหารปัจจัยและควบคุมกิจกรรม รวมทั้งกระบวนการดำเนินงานต่างๆ เพื่อลดมูลเหตุของแต่ละโอกาสที่องค์กรจะเกิดความเสียหาย ให้ระดับความเสี่ยงและผลกระทบจะเกิดขึ้นในอนาคตอยู่ในระดับที่องค์กรยอมรับได้ ประเมินได้ ควบคุมได้ และตรวจสอบได้อย่างมีระบบ โดยคำนึงถึงการบรรลุเป้าหมายทั้งในด้านกลยุทธ์ การปฏิบัติตามกฎระเบียบ การเงิน และชื่อเสียงขององค์กรเป็นสำคัญ โดยได้รับการสนับสนุนและการมีส่วนร่วมในการบริหารความเสี่ยงจากหน่วยงานทุกระดับทั่วทั้งองค์กร

บทที่ ๒
ข้อมูลพื้นฐานของเทศบาลตำบลวังหว้า

ลักษณะที่ตั้งเทศบาลตำบลวังหว้า

ที่ตั้งของเทศบาลตำบลวังหว้า ตั้งอยู่ทางทิศตะวันตกเฉียงเหนือของอำเภอศรีประจันต์ ระยะเวลาประมาณ ๑๐ กิโลเมตร และห่างจากจังหวัดสุพรรณบุรีประมาณ ๒๕ กิโลเมตร

ลักษณะภูมิประเทศ

ตำบลวังหว้ามีพื้นที่ประมาณ ๒๓.๐๖๖ ตารางกิโลเมตร หรือประมาณ ๑๔,๔๑๖ ไร่ พื้นที่ส่วนเป็นที่ราบลุ่ม มีแหล่งน้ำธรรมชาติ คือ แม่น้ำท่าจีน และแม่น้ำท่าคอย อีกทั้งอยู่ในเขตชลประทาน สภาพของดินมีคุณภาพดี เหมาะแก่การทำเกษตรกรรม

วิสัยทัศน์เทศบาลตำบลวังหว้า

"ตำบลวังหว้าน่าอยู่ เป็นศูนย์กลางการเรียนรู้ ควบคู่วัฒนธรรมประเพณี พัฒนาคุณภาพชีวิตที่ดีอย่างยั่งยืน"

พันธกิจการพัฒนาท้องถิ่น

๑. การสร้างระบบบริหารจัดการที่ดี โดยให้ประชาชนมีส่วนร่วมในการตัดสินใจ การวางแผนพัฒนาการตรวจสอบเพื่อให้เกิดการโปร่งใสในการบริหารและการปกครอง
๒. การสร้างความเข้มแข็งด้านการเงินการคลัง โดยการปรับปรุงกระบวนการบริหารการเงินการคลังให้สอดคล้องกับอำนาจหน้าที่และภารกิจที่มีอยู่และที่ได้รับถ่ายโอนจากการกระจายอำนาจจากรัฐสู่ท้องถิ่น
๓. การสร้างระบบคมนาคมขนส่ง ระบบสาธารณสุขมูลฐานและสาธารณสุขการที่มีประสิทธิภาพและเพียงพอ
๔. การพัฒนาศักยภาพของคนในชุมชนให้เข้มแข็ง ปลอดภัย และสามารถพึ่งตนเองได้
๕. ปรับปรุงและพัฒนาระบบการศึกษาสาธารณสุข การกีฬา การพัฒนาผลผลิตและอาชีพตลอดจนอนุรักษ์และพัฒนาศิลปวัฒนธรรมอันดี ภูมิปัญญาท้องถิ่น และสิ่งแวดล้อม

ยุทธศาสตร์

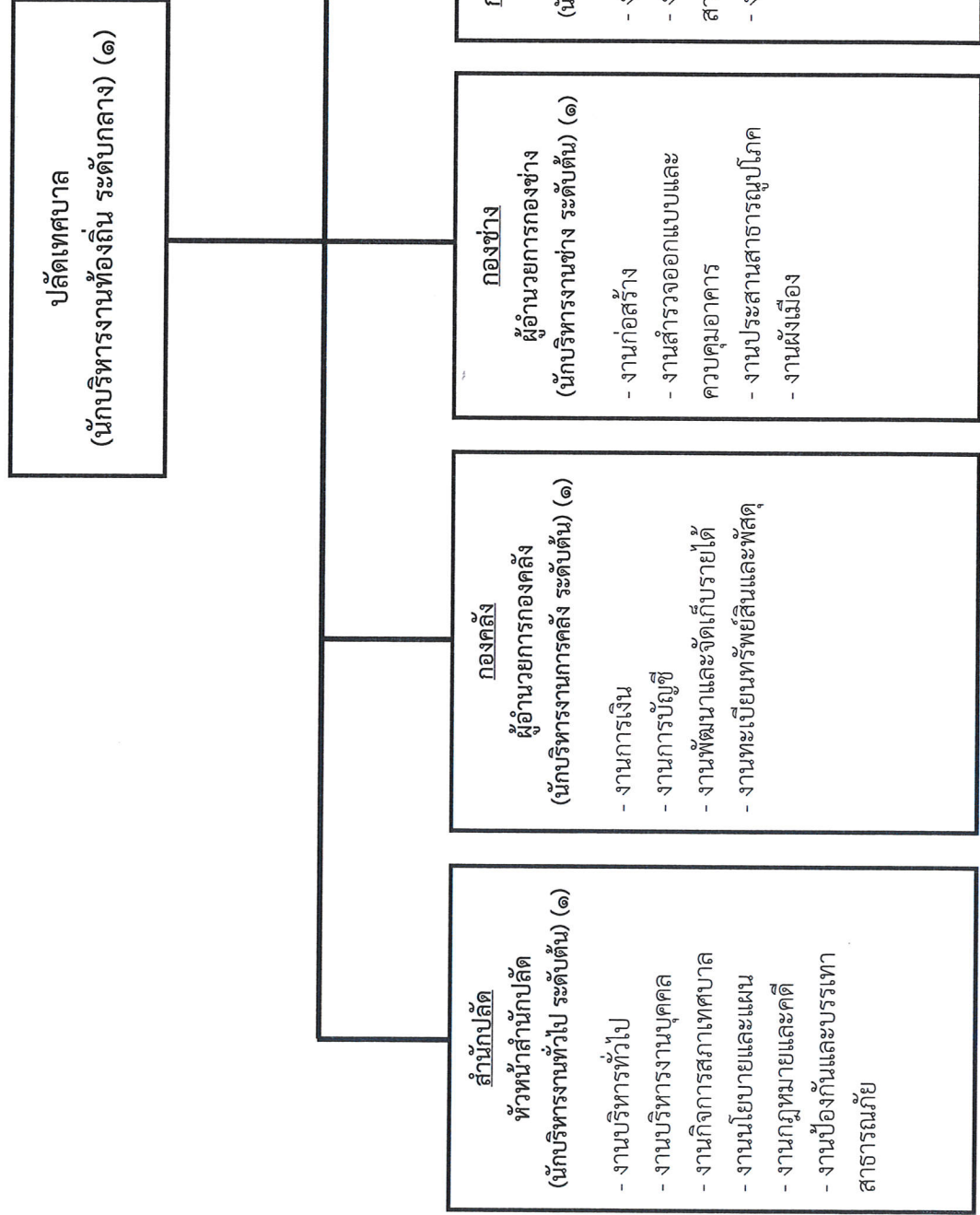
ยุทธศาสตร์ของเทศบาลตำบลวังหว้า ประกอบด้วยประเด็นยุทธศาสตร์ ๖ ด้าน ดังนี้

- ยุทธศาสตร์ที่ ๑ การพัฒนาคุณภาพผลผลิตทางการเกษตรและส่งเสริมเศรษฐกิจให้เข้มแข็ง
- ยุทธศาสตร์ที่ ๒ การพัฒนาการท่องเที่ยวโดยการบริหารจัดการทรัพยากรธรรมชาติและสิ่งแวดล้อม
- ยุทธศาสตร์ที่ ๓ การพัฒนาด้านการยกระดับคุณภาพชีวิตและความปลอดภัยในชีวิตแลทรัพย์สิน
- ยุทธศาสตร์ที่ ๔ การพัฒนาด้านการศึกษา ศาสนา วัฒนธรรมประเพณี ภูมิปัญญาท้องถิ่น และการกีฬา
- ยุทธศาสตร์ที่ ๕ การพัฒนาด้านการบริหารจัดการที่ดีเพื่อประโยชน์ของประชาชน
- ยุทธศาสตร์ที่ ๖ การพัฒนาด้านโครงสร้างพื้นฐานและระบบสาธารณสุขมูลฐาน

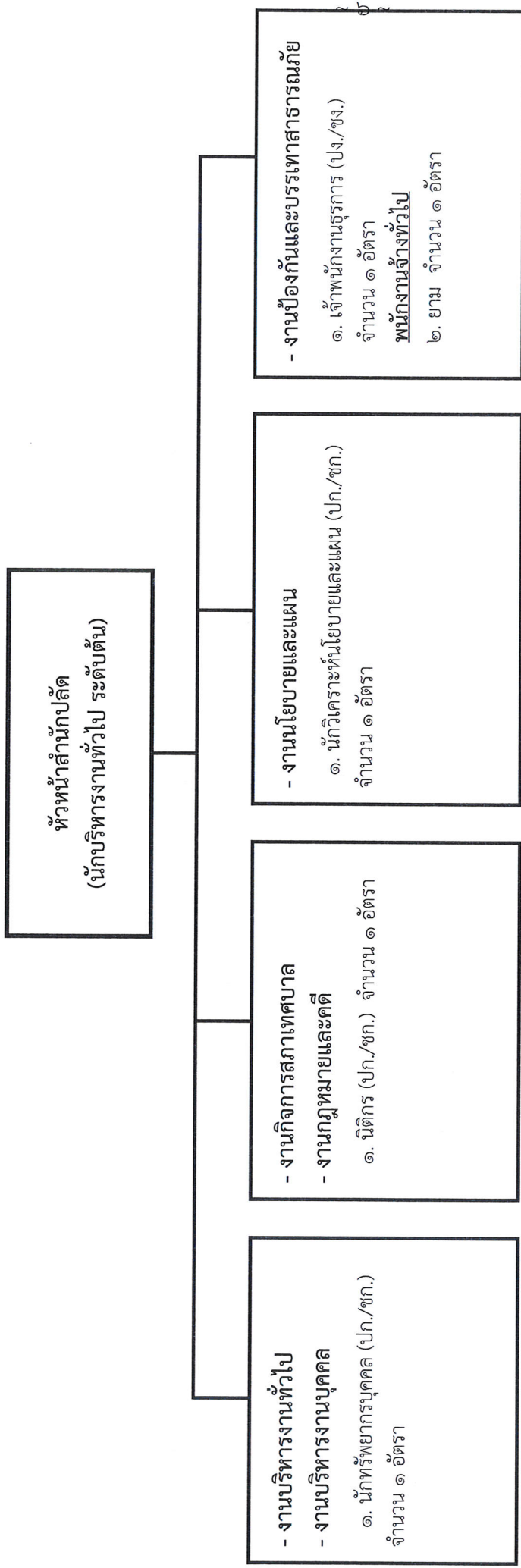
แผนภูมิโครงสร้างการแบ่งส่วนราชการตามแผนอัตรากำลัง ปี (ปีงบประมาณ พ.ศ. ๒๕๖๑ - ๒๕๖๓)

โครงสร้างการแบ่งส่วนราชการ

โครงสร้างส่วนราชการเทศบาลตำบลวังหัว

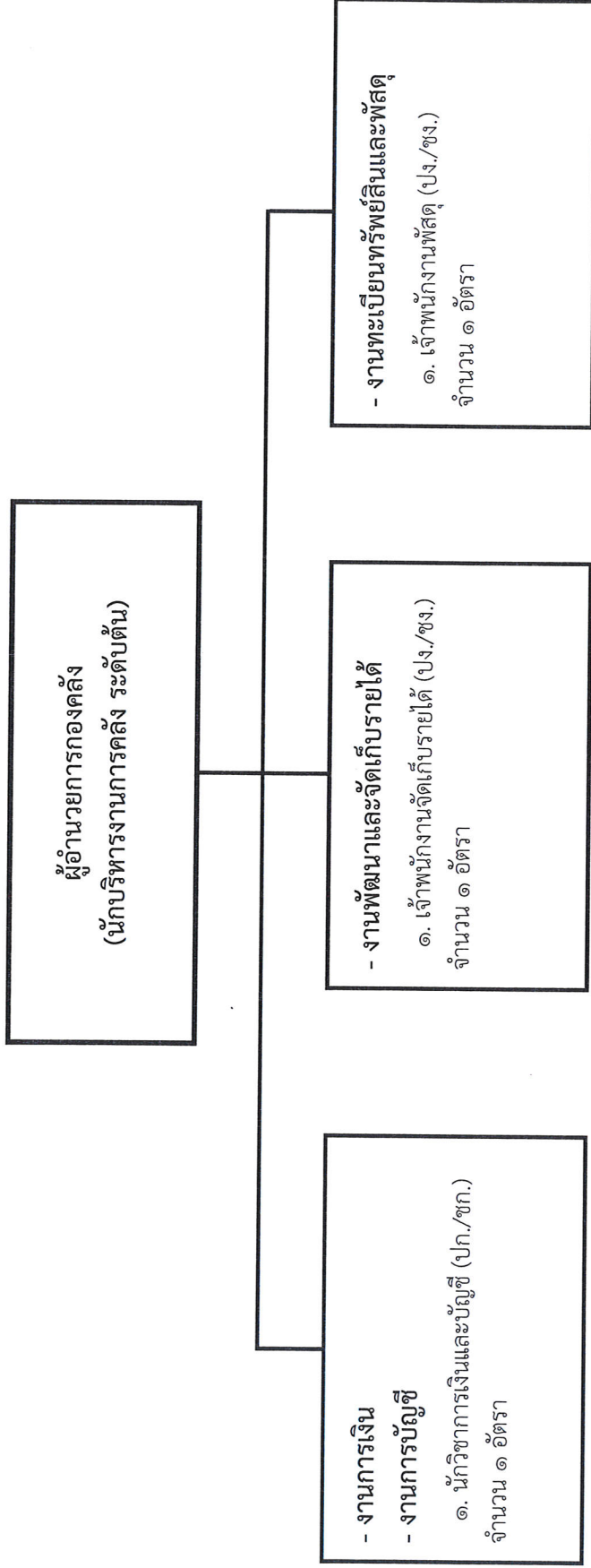


โครงสร้างสำนักงานปลัด



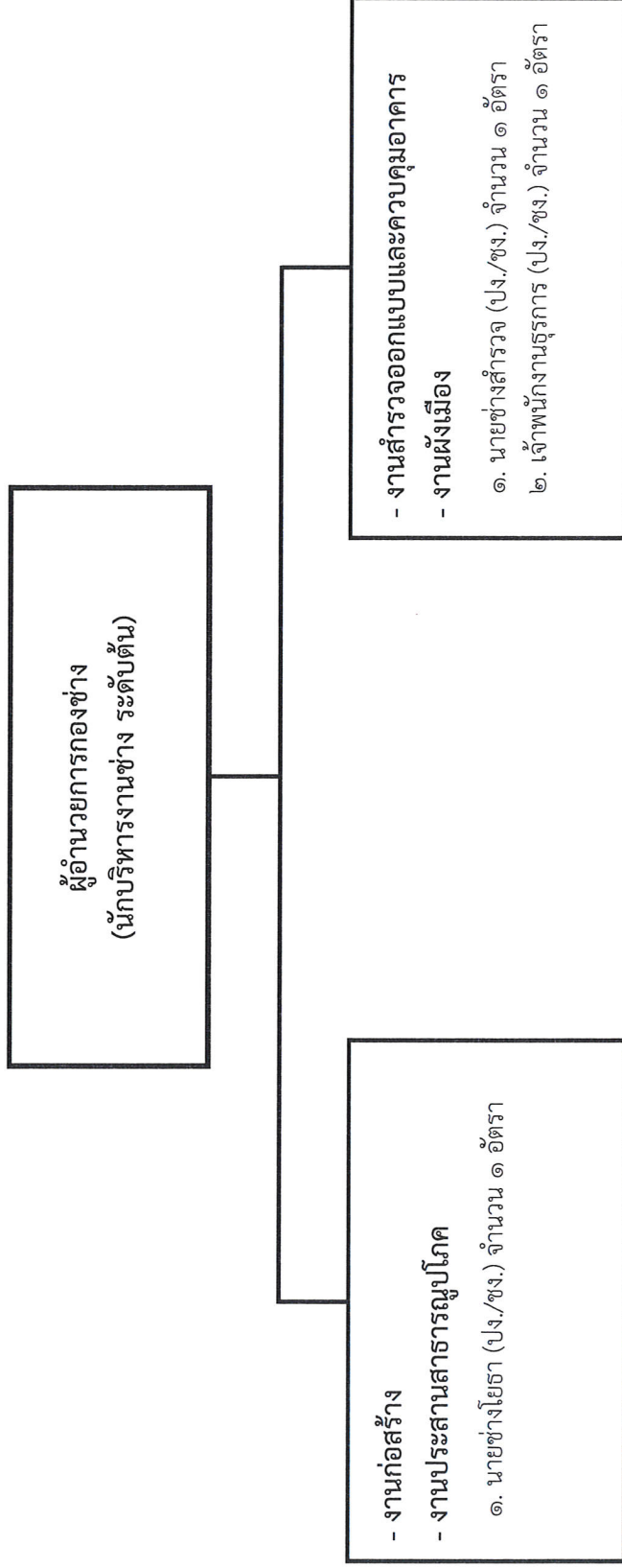
ระดับ	อำนาจการท้องถิ่น ระดับกลาง	อำนาจการท้องถิ่น ระดับต้น	ปก./ชก.	ปง./ชง.	ลูกจ้างประจำ (ถ้าย้อน)	พนักงานจ้าง ตามภารกิจ	พนักงานจ้าง ทั่วไป
จำนวน	-	๑	๓	๑	-	-	๑

โครงสร้างองค์กร



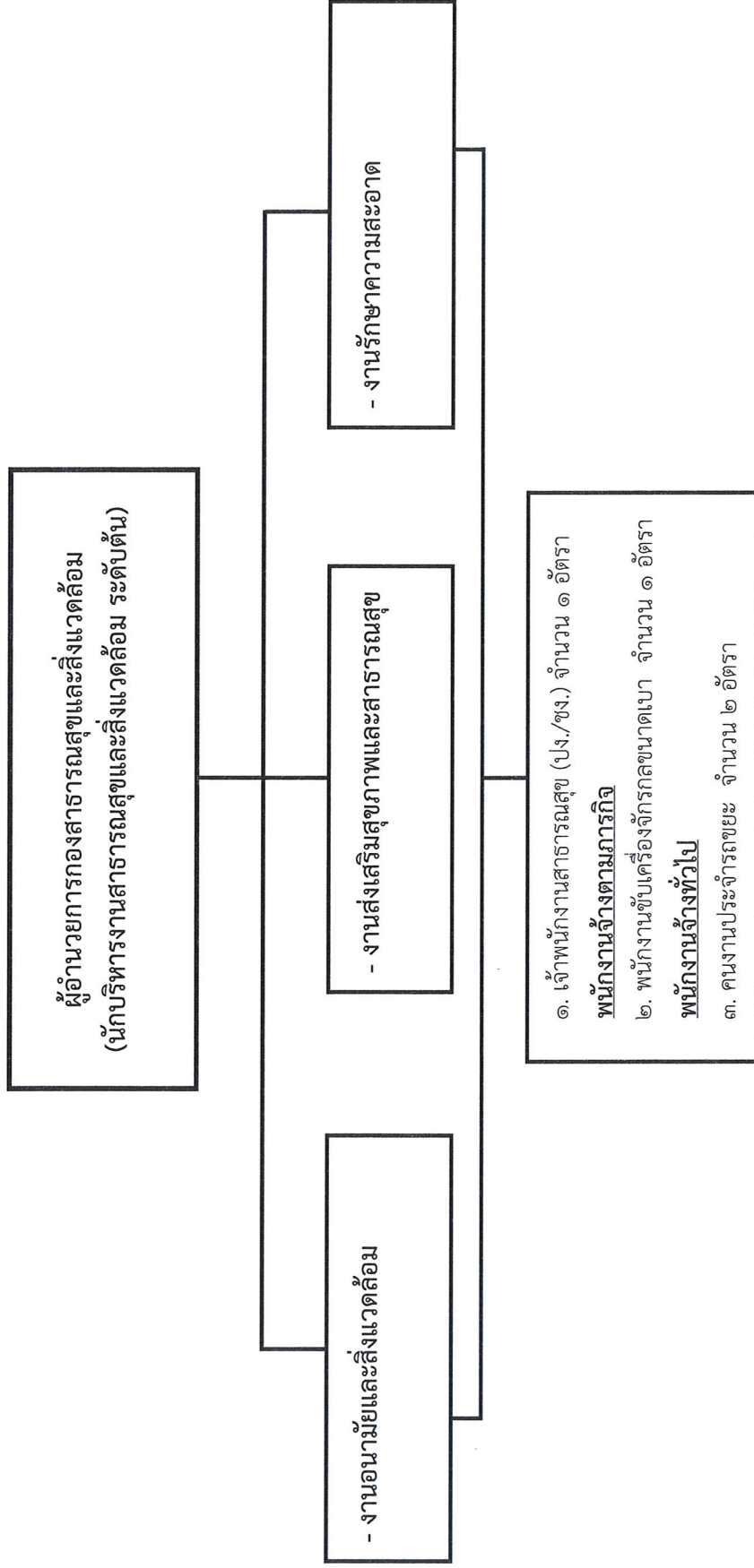
ระดับ	อำนาจการท้องถิ่น ระดับกลาง	อำนาจการท้องถิ่น ระดับต้น	ปก./ชก.	ปง./ชง.	ลูกจ้างประจำ (ถ้ายโอน)	พนักงานจ้าง ตามภารกิจ	พนักงานจ้าง ทั่วไป
จำนวน	-	๑	๑	๒	-	-	-

โครงสร้างกองช่าง



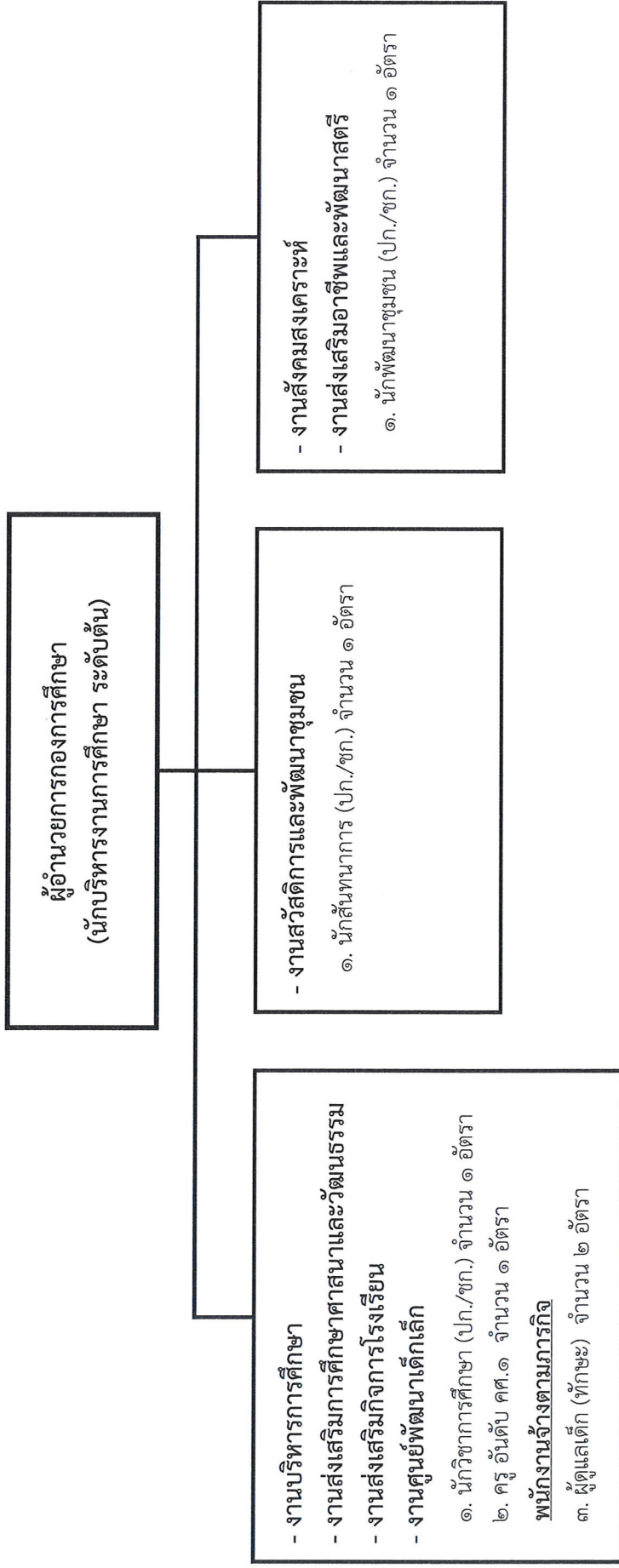
ระดับ	อำนาจการท้องถิ่น ระดับกลาง	อำนาจการท้องถิ่น ระดับต้น	ปก./ชก.	ปง./ชง.	ลูกจ้างประจำ (ถาวรโอน)	พนักงานจ้าง ตามภารกิจ	พนักงานจ้าง ทั่วไป
จำนวน	-	๑	-	๓	-	-	-

โครงสร้างกองสาธารณสุขและสิ่งแวดล้อม



ระดับ	อำนาจการท้องถิ่น ระดับกลาง	อำนาจการท้องถิ่น ระดับต้น	ป.ก./ชก.	ปง./ชง.	ลูกจ้างประจำ (ถ้าย้อน)	พนักงานจ้าง ตามภารกิจ	พนักงานจ้างทั่วไป
จำนวน	-	๑	-	๑	-	๑	๒

โครงสร้างกองการศึกษา



ระดับ	อำนาจการท้องถิ่น ระดับกลาง	อำนาจการท้องถิ่น ระดับต้น	ปก./ชก.	บง./ชง.	ครู คศ.๑	ลูกจ้างประจำ (ถ้าย้อน)	พนักงานจ้าง ตามภารกิจ	พนักงานจ้าง ทั่วไป
จำนวน	-	๑	๓	-	๑	-	๒	-

อำนาจหน้าที่ของส่วนราชการ มีดังนี้

<p>สำนักปลัด</p>	<p>เป็นหน่วยงานที่เปรียบเสมือนกับแม่บ้านของเทศบาล คอยดูแลด้านการพัฒนาศักยภาพบุคลากรให้มีขวัญกำลังใจ พร้อมทั้งจะบริการพี่น้องประชาชน นอกจากนี้ยังมีหน้าที่รับผิดชอบในส่วนงานที่ไม่ได้เป็นหน้าที่ของหน่วยงานใดโดยเฉพาะ ซึ่งมีด้านทะเบียนราษฎร ที่เกี่ยวข้องกับประชาชนตั้งแต่เกิดจนตาย การย้ายถิ่น ด้านกิจการสภา ด้านความสงบเรียบร้อยในพื้นที่และด้านการป้องกันและบรรเทาสาธารณภัย เพื่อประโยชน์ของประชาชน</p>
<p>กองคลัง</p>	<p>เป็นหน่วยงานที่สำคัญหน่วยงานหนึ่งที่เกี่ยวข้องกับการเงินโดยตรง เพราะรับผิดชอบการจัดหารายได้ เพื่อนำมาใช้จ่ายในการพัฒนาท้องถิ่นด้านต่างๆ โดยการจัดเก็บภาษี อาทิ ภาษีที่ดินและสิ่งปลูกสร้าง ภาษีป้าย ค่าธรรมเนียมต่างๆ และรายได้อื่นๆ ตามที่ตราเป็นเทศบัญญัติงบประมาณรายจ่ายไว้แล้ว ให้เกิดประโยชน์แก่ประชาชนให้มากที่สุด</p>
<p>การช่าง</p>	<p>เป็นหน่วยงานหลักในการขับเคลื่อนนโยบายด้านโครงสร้างพื้นฐานให้เกิดการสร้างงานอันวยความสะดวก อยู่ดีกินดีในชีวิตประจำวันบนรากฐานของเศรษฐกิจ เพื่อพัฒนาพื้นที่สามารถตอบสนองความต้องการของประชาชน ตลอดจนความเป็นระเบียบเรียบร้อยของบ้านเมือง คอยกำกับ การก่อสร้างให้ได้มาตรฐาน เพื่อประโยชน์แก่ประชาชนให้มากที่สุด</p>
<p>กองการศึกษา</p>	<p>การศึกษาสรางชาติ ฐานรากของชาติคือการที่ประชาชนทุกเพศ ทุกวัยได้มีความรู้ กองการศึกษามีหน้าที่สำคัญในด้านการศึกษาของเด็ก เยาวชน และประชาชนในเขตเทศบาล นอกจากนี้กองการศึกษายังดูแลด้านการกีฬา และนันทนาการ เพื่อช่วยพัฒนาจิตใจให้สามารถเป็นคนที่มีคุณภาพ อีกทั้งยังส่งเสริมกิจกรรมศาสนา ขนบธรรมเนียมประเพณี วัฒนธรรมของท้องถิ่น และของชาติ ตลอดจนภูมิปัญญาท้องถิ่นของชาววังหัวให้คงอยู่สืบไป</p>
<p>กองสาธารณสุขและสิ่งแวดล้อม</p>	<p>มีหน้าที่โดยตรงเกี่ยวกับสาธารณสุขชุมชน ทั้งด้านการส่งเสริมสุขภาพอนามัย การป้องกันและควบคุมโรคติดต่อ การรักษาความสะอาด รวมถึงการควบคุมการดูแลสิ่งแวดล้อม ไม่ให้เกิดผลกระทบต่อประชาชนในพื้นที่ เพื่อให้ประชาชนได้มีสุขภาพจิตแจ่มใส สุขภาพกายที่สมบูรณ์พร้อมกับสิ่งแวดล้อมที่ดี</p>

บทที่ ๓
แนวทางการบริหารความเสี่ยง

๑. แนวทางดำเนินงานและกลไกการบริหารความเสี่ยง

๑.๑ แนวทางดำเนินงาน ในการบริหารความเสี่ยงของเทศบาลตำบลวังห้ว แบ่งเป็น ๒ ระยะ ดังนี้
ระยะที่ ๑ การเริ่มต้นและพัฒนา

- ๑) กำหนดนโยบายหรือแนวทางในการบริหารความเสี่ยง
- ๒) ระบุปัจจัยเสี่ยง และประเมินโอกาส ผลกระทบจากปัจจัยเสี่ยง
- ๓) วิเคราะห์และจัดลำดับความสำคัญของปัจจัยเสี่ยงจากการดำเนินงาน
- ๔) จัดทำแผนบริหารความเสี่ยงของปัจจัยเสี่ยงที่อยู่ในระดับสูง (High) และสูงมาก (Extreme) รวมทั้งปัจจัยเสี่ยงที่อยู่ในระดับปานกลาง (Medium) ที่มีนัยสำคัญ
- ๕) สื่อสารทำความเข้าใจเกี่ยวกับแผนบริหารความเสี่ยงให้ผู้ปฏิบัติงานของเทศบาลตำบลวังห้วรับทราบ และสามารถนำไปปฏิบัติงานได้
- ๖) รายงานความก้าวหน้าของการดำเนินงานตามแผนบริหารความเสี่ยง
- ๗) รายงานสรุปการประเมินผลความสำเร็จของการดำเนินการตามแผนบริหารความเสี่ยง

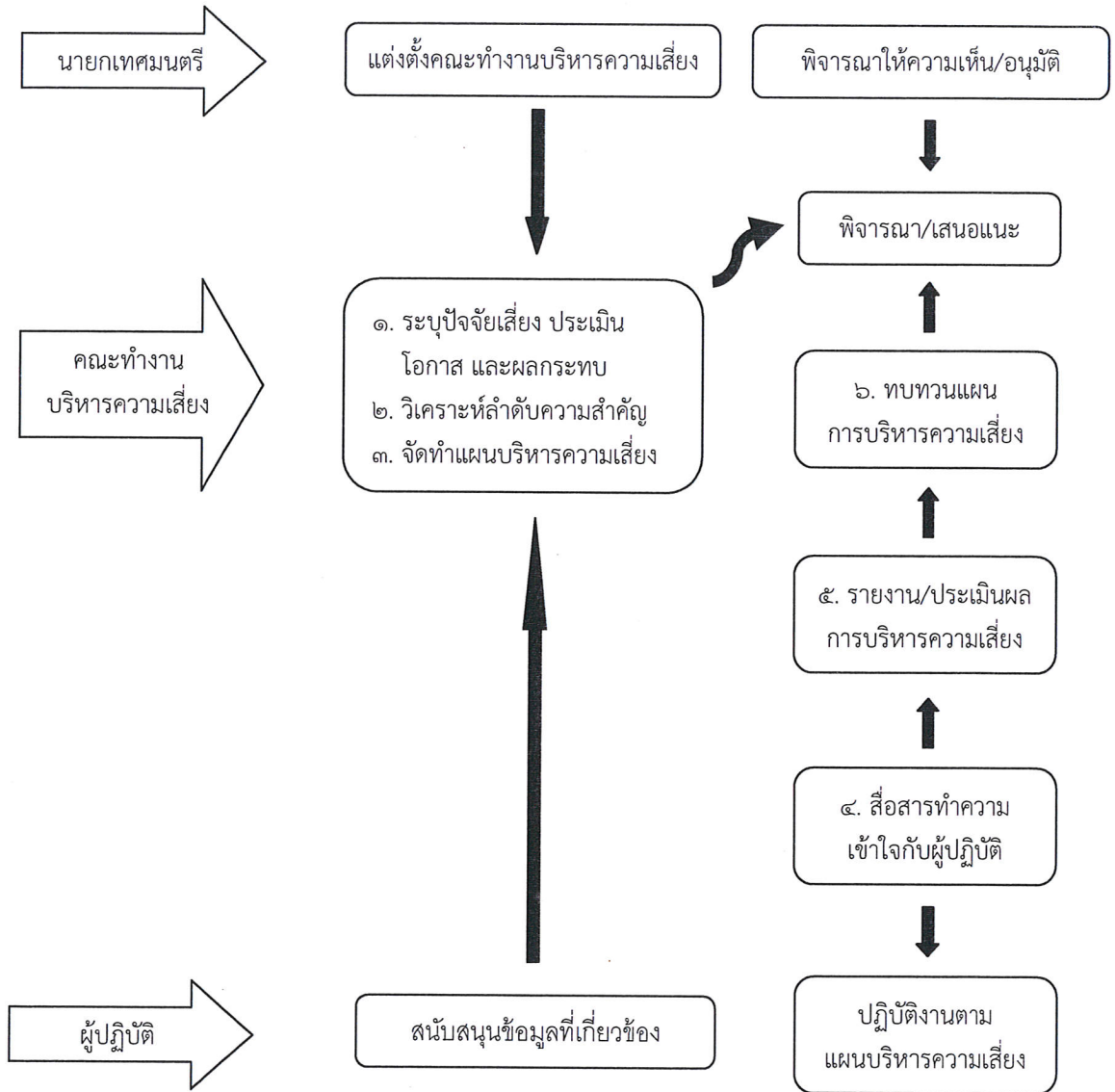
ระยะที่ ๒ การพัฒนาสู่ความยั่งยืน

- ๑) ทบทวนแผนบริหารความเสี่ยงในปีที่ผ่านมา
- ๒) พัฒนากระบวนการบริหารความเสี่ยงสำหรับความเสี่ยงแต่ละประเภท
- ๓) ผลักดันให้มีการบริหารความเสี่ยงทั่วทั้งองค์กร
- ๔) พัฒนาขีดความสามารถบุคลากรในการดำเนินงานตามกระบวนการบริหารความเสี่ยง

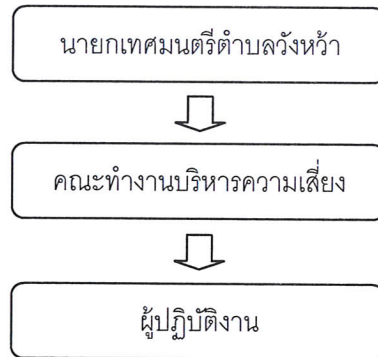
๑.๒ กลไกการบริหารความเสี่ยง ประกอบด้วย

- ๑) นายกเทศมนตรีตำบลวังห้ว มีหน้าที่แต่งตั้งคณะทำงานบริหารความเสี่ยง ส่งเสริมให้มีการบริหารจัดการความเสี่ยงอย่างมีประสิทธิภาพและเหมาะสม รวมทั้งพิจารณาให้ความเห็นชอบ หรืออนุมัติ แผนการบริหารความเสี่ยงเพื่อนำไปปฏิบัติต่อไป
- ๒) คณะทำงานบริหารความเสี่ยง มีหน้าที่ดำเนินการให้มีระบบการบริหารความเสี่ยงจัดทำแผนบริหารความเสี่ยง รายงานและประเมินผลการดำเนินงานตามแผนการบริหารความเสี่ยงรวมทั้งทบทวนแผนการบริหารความเสี่ยงเพื่อปรับปรุงการดำเนินงานต่อไปในอนาคต
- ๓) ผู้ปฏิบัติงานหรือข้าราชการและพนักงานจ้างของเทศบาลตำบลวังห้ว มีหน้าที่สนับสนุนข้อมูลที่เกี่ยวข้องให้กับคณะทำงานบริหารความเสี่ยง และให้ความร่วมมือในการปฏิบัติงานตามแผนบริหารความเสี่ยง

กลไกการบริหารความเสี่ยง



๒. โครงสร้างการบริหารความเสี่ยง



หน้าที่ความรับผิดชอบตามโครงสร้าง

โครงสร้างการบริหารความเสี่ยง ประกอบด้วย การกำกับดูแล การตัดสินใจ การจัดทำแผน การดำเนินการ การติดตามประเมินผล และการสอบทาน ซึ่งในแต่ละองค์ประกอบมีอำนาจหน้าที่ ดังนี้

๑. นายกเทศมนตรี

- ๑) แต่งตั้งคณะทำงานบริหารความเสี่ยง
- ๒) ส่งเสริมและติดตามให้มีการบริหารความเสี่ยงอย่างมีประสิทธิภาพและเหมาะสม
- ๓) พิจารณาให้ความเห็นชอบและอนุมัติแผนการบริหารความเสี่ยง
- ๔) พิจารณาผลการบริหารความเสี่ยงและเสนอแนวทางการพัฒนา

๒. คณะทำงานบริหารความเสี่ยง

- ๑) จัดให้มีระบบและกระบวนการบริหารความเสี่ยงที่เป็นระบบมาตรฐานเดียวกันทั้ง

องค์กร

- ๒) ดำเนินการตามกระบวนการบริหารความเสี่ยง และการปฏิบัติตามมาตรการลด

และควบคุมความเสี่ยง

- ๓) รายงานและติดตามผลการดำเนินงานตามแผนการบริหารความเสี่ยงที่สำคัญ

เสนอต่อนายกเทศมนตรีเพื่อพิจารณา

๓. ผู้ปฏิบัติงาน

- ๑) สนับสนุนข้อมูลที่เกี่ยวข้องให้กับคณะทำงานบริหารความเสี่ยง
- ๒) ให้ความร่วมมือในการปฏิบัติงานตามแผนบริหารความเสี่ยง

๓. คณะทำงานบริหารความเสี่ยง

เทศบาลตำบลวังห้ว ได้มีการแต่งตั้งคณะกรรมการบริหารจัดการความเสี่ยงของหน่วยงานภาครัฐตามคำสั่งเทศบาลตำบลวังห้ว ที่ ๓๘/๒๕๖๔ ลงวันที่ ๒๒ กุมภาพันธ์ ๒๕๖๓ ดังต่อไปนี้

๑. ปลัดเทศบาล	ประธานคณะทำงาน
๒. ผู้อำนวยการกองช่าง	คณะทำงาน
๓. ผู้อำนวยการกองคลัง	คณะทำงาน
๔. ผู้อำนวยการกองการศึกษา/ ร.ก.ผู้อำนวยการกองสาธารณสุขฯ	คณะทำงาน
๕. หัวหน้าสำนักปลัด	คณะทำงาน
๖. นักวิเคราะห์นโยบายและแผนปฏิบัติการ	คณะทำงาน/เลขานุการ
๗. เจ้าพนักงานธุรการชำนาญงาน (สำนักปลัด)	คณะทำงาน/ผู้ช่วยเลขานุการ
๘. เจ้าพนักงานธุรการชำนาญงาน (กองช่าง)	คณะทำงาน/ผู้ช่วยเลขานุการ
๙. เจ้าพนักงานธุรการชำนาญงาน (กองคลัง)	คณะทำงาน/ผู้ช่วยเลขานุการ
๑๐. เจ้าพนักงานธุรการชำนาญงาน (กองสาธารณสุขฯ)	คณะทำงาน/ผู้ช่วยเลขานุการ

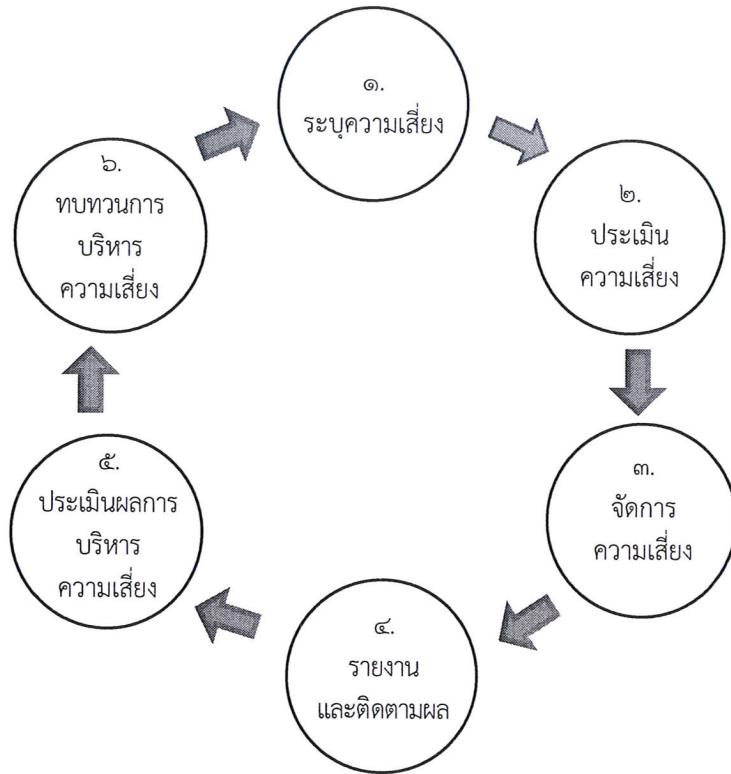
โดยให้มีหน้าที่จัดทำแผนบริหารจัดการความเสี่ยง ติดตามประเมินผลการบริหารจัดการความเสี่ยง จัดทำและรายงานผลตามแผนการบริหารจัดการความเสี่ยง พิจารณาทบทวนแผนการบริหารจัดการความเสี่ยง รวมถึงการกำหนดกลยุทธ์ ในการบริหารความเสี่ยงภายในระยะเวลาและหลักเกณฑ์ตามที่กฎหมายกำหนด เมื่อได้ดำเนินการในเรื่องใดไปแล้วให้รายงานให้นายกเทศมนตรีตำบลวังห้วทราบทันที

บทที่ ๔ กระบวนการบริหารความเสี่ยง

กระบวนการบริหารความเสี่ยง เป็นกระบวนการที่ใช้ในการระบุ วิเคราะห์ ประเมินและจัดลำดับความเสี่ยงที่มีผลกระทบต่อการบรรลุวัตถุประสงค์ในการดำเนินงานขององค์กร รวมทั้งการจัดทำแผนบริหารความเสี่ยง โดยกำหนดแนวทางการควบคุมเพื่อป้องกันหรือลดความเสี่ยงให้อยู่ในระดับที่ยอมรับได้ซึ่งมีขั้นตอนหรือกระบวนการบริหารความเสี่ยง ๖ ขั้นตอนหลัก ดังนี้

๑. ระบุความเสี่ยง เป็นการระบุเหตุการณ์ใดๆทั้งที่มีผลดีและผลเสียต่อการบรรลุวัตถุประสงค์
๒. การประเมินความเสี่ยง เป็นการวิเคราะห์ความเสี่ยงและจัดลำดับความเสี่ยงโดยพิจารณาจากการประเมินโอกาสที่จะเกิดความเสี่ยงและความรุนแรงของผลกระทบจากเหตุการณ์ความเสี่ยงโดยอาศัยเกณฑ์มาตรฐานที่ได้กำหนดไว้ทำให้การตัดสินใจจัดการความเสี่ยงเป็นไปอย่างเหมาะสม
๓. จัดการความเสี่ยง เป็นการกำหนดมาตรการ หรือแผนปฏิบัติการในการจัดการและควบคุมความเสี่ยงที่สูง (High) และสูงมาก (Extreme) นั้นให้ลดลง ให้อยู่ในระดับที่ยอมรับได้สามารถปฏิบัติได้จริง และควรต้องพิจารณาถึงความรู้คุณค่าในด้านค่าใช้จ่ายและต้นทุนที่ต้องใช้ลงทุนในการกำหนดมาตรการหรือแผนปฏิบัติการนั้นกับประโยชน์ที่จะได้รับด้วย
๔. รายงานและติดตามผล เป็นการรายงานและติดตามผลการดำเนินงานตามแผนบริหารความเสี่ยงที่ได้ดำเนินการทั้งหมดตามลำดับ ให้นายกเทศมนตรีรับทราบและให้ความเห็นชอบดำเนินการตามแผนบริหารความเสี่ยง
๕. ประเมินการบริหารความเสี่ยง เป็นการประเมินการบริหารความเสี่ยงประจำปี เพื่อให้มั่นใจว่าเทศบาลตำบลวังห้ว มีการบริหารความเสี่ยงเป็นไปอย่างเหมาะสม เพียงพอ ถูกต้องและมีประสิทธิผล มาตรการหรือกลไกควบคุมความเสี่ยง (Control Activity) ที่ดำเนินการสามารถลดและควบคุมความเสี่ยงที่เกิดขึ้นได้จริงและอยู่ในระดับที่ยอมรับได้ หรือต้องจัดทำมาตรการหรือตัวควบคุมอื่นเพิ่มเติม เพื่อให้ความเสี่ยงที่ยังเหลืออยู่หลังมีการจัดการ (Residual Risk) อยู่ในระดับที่ยอมรับได้ และให้เทศบาลตำบลวังห้วมีการบริหารความเสี่ยงอย่างต่อเนื่อง
๖. ทบทวนการบริหารความเสี่ยง เป็นการทบทวนประสิทธิภาพของแนวทางการบริหารความเสี่ยงในทุกขั้นตอน เพื่อพัฒนาระบบให้ดียิ่งขึ้น

กระบวนการบริหารความเสี่ยงของเทศบาลตำบลวังห้ว



๑. การระบุความเสี่ยง

เป็นกระบวนการที่คณะทำงานบริหารความเสี่ยง ระบุความเสี่ยงและปัจจัยเสี่ยง โดยคำนึงถึงความเสียหายที่มีสาเหตุมาจากปัจจัยทั้งภายในและภายนอก ปัจจัยเหล่านี้มีผลกระทบต่อวัตถุประสงค์และเป้าหมายของเทศบาลตำบลวังห้ว หรือผลการปฏิบัติงานทั้งในระดับเทศบาล และระดับกิจกรรมในการระบุปัจจัยเสี่ยง จะต้องพิจารณาว่าเหตุการณ์ใดหรือกิจกรรมใดของกระบวนการปฏิบัติงานที่อาจเกิดความผิดพลาด ความเสียหายและไม่บรรลุวัตถุประสงค์ที่กำหนด รวมทั้งมีทรัพย์สินใดที่จำเป็นต้องได้รับการดูแลป้องกันรักษา ดังนั้น จึงจำเป็นต้องเข้าใจในความหมายของ “ความเสี่ยง (Risk)” “ปัจจัยเสี่ยง (Risk Factor)” และ “ประเภทความเสี่ยง” ก่อนที่จะดำเนินการระบุความเสี่ยงได้อย่างเหมาะสม

๑.๑ ความเสี่ยง หมายถึง เหตุการณ์หรือการกระทำใดๆ ที่อาจเกิดขึ้นภายใต้สถานการณ์ที่ไม่แน่นอนและส่งผลกระทบต่อหรือสร้างความเสียหาย (ทั้งที่เป็นตัวเงินและไม่เป็นตัวเงิน) หรือก่อให้เกิดความล้มเหลวหรือลดโอกาสที่บรรลุเป้าหมายตามภารกิจหลักขององค์กร และเป้าหมายตามแผนปฏิบัติงาน

๑.๒ ปัจจัยเสี่ยง หมายถึง ต้นเหตุ หรือสาเหตุที่มาของความเสี่ยงที่จะทำให้ไม่บรรลุวัตถุประสงค์ที่กำหนดไว้ โดยต้องระบุได้ว่าเหตุการณ์นั้นจะเกิดขึ้นที่ไหน เมื่อใด และเกิดขึ้นได้อย่างไร และทำไม ทั้งนี้ สาเหตุของความเสี่ยงที่ระบุควรเป็นสาเหตุที่แท้จริง เพื่อจะได้วิเคราะห์และกำหนดมาตรการความเสี่ยงภายในภายหลังได้อย่างถูกต้อง โดยปัจจัยเสี่ยง แบ่งได้ ๒ ดังนี้

๑) ปัจจัยเสี่ยงภายนอก คือ ความเสี่ยงที่ไม่สามารถควบคุมการเกิดได้ โดยองค์กร อาทิ เศรษฐกิจ สังคม การเมือง กฎหมาย คู่แข่ง เทคโนโลยี ภัยธรรมชาติ สิ่งแวดล้อม

๒) ปัจจัยเสี่ยงภายใน คือ ความเสี่ยงที่สามารถควบคุมได้โดยองค์กร อาทิ กฎระเบียบข้อบังคับภายในองค์กร วัฒนธรรมองค์กร นโยบายการบริหารและการจัดการความรู้/ความสามารถของบุคลากร กระบวนการทำงาน ข้อมูล/ระบบสารสนเทศ เครื่องมือ/อุปกรณ์

๑.๓ ประเภทความเสี่ยง

ความเสี่ยงอาจแบ่งออกได้ ๔ ด้าน ดังนี้

๑) ความเสี่ยงในเชิงกลยุทธ์ (Strategic Risk) หมายถึง ความเสี่ยงที่เกี่ยวข้องกับกลยุทธ์ เป้าหมาย พันธกิจ ในภาพรวมขององค์กร ที่อาจก่อให้เกิดการเปลี่ยนแปลงหรือการไม่บรรลุผลตามเป้าหมายในแต่ละประเด็นยุทธศาสตร์ขององค์กร

๒) ความเสี่ยงด้านการเงิน (Financial Risk) เป็นความเสี่ยงที่เกี่ยวข้องกับการบริหารและควบคุมการเงินและการงบประมาณขององค์กรให้เป็นไปอย่างมีประสิทธิภาพ กระทบทางการเงินที่เกิดจากปัจจัยภายนอก อาทิ ข้อบังคับเกี่ยวกับรายงานทางการเงินของหน่วยงานที่เกี่ยวข้อง ได้แก่ กรมบัญชีกลาง สำนักงานการตรวจเงินแผ่นดิน สำนักงบประมาณ รวมทั้งการจัดสรรงบประมาณไม่เหมาะสม

๓) ความเสี่ยงด้านปฏิบัติงาน (Operational Risk) เป็นความเสี่ยงที่เกี่ยวข้องกับประเด็นปัญหาการปฏิบัติงานประจำวัน หรือการดำเนินงานปกติที่องค์กรต้องเผชิญเพื่อให้บรรลุวัตถุประสงค์เชิงกลยุทธ์ ความเสี่ยงด้านนี้ อาทิ การปฏิบัติงานไม่เป็นไปตามแผนปฏิบัติงานโดยไม่มีผังการปฏิบัติที่ชัดเจน หรือไม่มีกรมอบอำนาจหน้าที่ความรับผิดชอบ บุคลากรขาดแรงจูงใจในการปฏิบัติงาน

๔) ความเสี่ยงในการปฏิบัติตามกฎหมาย ระเบียบ ข้อบังคับที่เกี่ยวข้อง (Compliance Risk) เป็นความเสี่ยงที่เกี่ยวข้องกับประเด็นข้อกฎหมาย ระเบียบ การปกป้องคุ้มครองผู้รับบริการหรือผู้มีส่วนได้ส่วนเสีย การป้องกันข้อมูล รวมถึงประเด็นทางด้านกฎระเบียบอื่นๆ

การระบุความเสี่ยง ควรเริ่มด้วยการแจกแจงกระบวนการปฏิบัติงานที่จะทำให้บรรลุวัตถุประสงค์ที่กำหนดไว้ แล้วจึงระบุปัจจัยเสี่ยงที่มีผลกระทบต่อผลกระทบต่อการปฏิบัติงานนั้นๆ ทำให้เกิดความผิดพลาดความเสียหาย และเสียโอกาส ปัจจัยเสี่ยงนั้นควรจะเป็นต้นเหตุที่แท้จริง เพื่อที่จะสามารถนำไปใช้ประโยชน์ในการในการหามาตรการลดความเสี่ยงในภายหลังได้ ทั้งนี้ การระบุความเสี่ยง สามารถดำเนินการได้หลายวิธี อาทิ จากการวิเคราะห์กระบวนการทำงาน การวิเคราะห์ทบทวนผลการปฏิบัติงานที่ผ่านมา การประชุมเชิงปฏิบัติการ การระดมสมอง การเปรียบเทียบกับองค์กรอื่น การสัมภาษณ์ แบบสอบถาม

๒. การประเมินความเสี่ยง

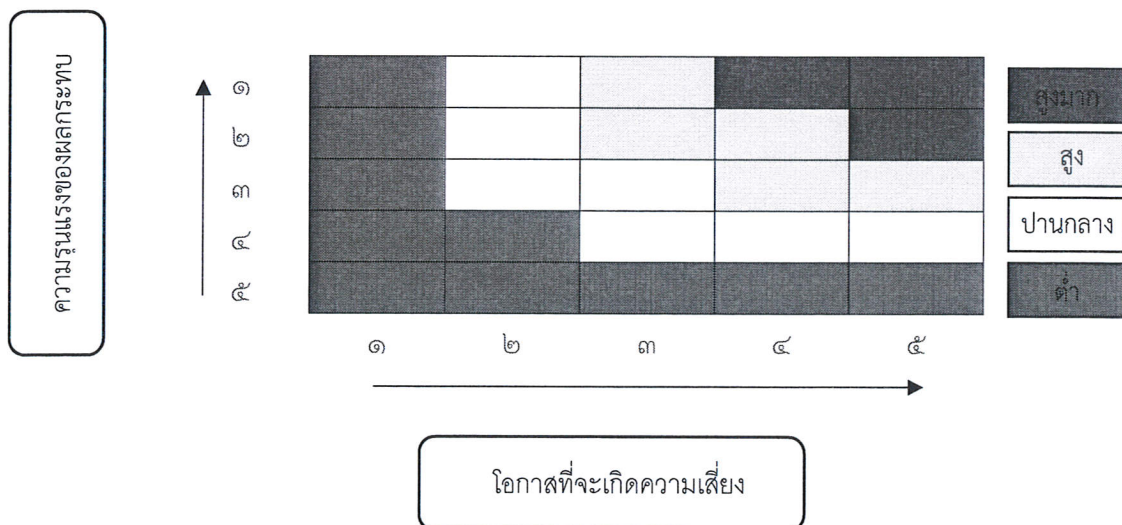
การประเมินความเสี่ยง เป็นกระบวนการที่ประกอบด้วย การวิเคราะห์ การประเมิน และการจัด ระดับความเสี่ยง ที่มีผลกระทบต่อผลบรรลุวัตถุประสงค์ของกระบวนการทำงานของหน่วยงานหรือองค์กรซึ่งประกอบด้วย ๓ ขั้นตอน ดังนี้

๒.๑ การกำหนดเกณฑ์การประเมินมาตรฐาน เป็นการกำหนดเกณฑ์ที่จะใช้ในการประเมินความเสี่ยง ได้แก่ ระดับโอกาสที่จะเกิดขึ้นความเสี่ยงระดับความรุนแรงของผลกระทบ และระดับความเสี่ยง โดยคณะทำงานบริหารความเสี่ยงได้กำหนดหลักเกณฑ์ในการให้คะแนนไว้ ๕ ระดับ คือ น้อยมาก น้อย ปานกลาง สูง และสูงมาก ดังนี้

หลักเกณฑ์การให้คะแนนโอกาสที่จะเกิดความเสี่ยงและความรุนแรงของผลกระทบ

ประเด็นที่พิจารณา	ระดับคะแนน				
	๑ = น้อยมาก	๒ = น้อย	๓ = ปานกลาง	๔ = สูง	๕ = สูงมาก
โอกาสที่จะเกิดความเสี่ยง					
ความถี่ในการเกิดเหตุการณ์หรือข้อผิดพลาดในการปฏิบัติงานเฉลี่ย : ครั้ง/ปี	๑ ครั้ง/ปี	๒ ครั้ง/ปี	๓ ครั้ง/ปี	๔ ครั้ง/ปี	๕ ครั้ง/ปี หรือมากกว่า
โอกาสที่จะเกิดเหตุการณ์	น้อยมาก	น้อย	ปานกลาง	สูง	สูงมาก
ความรุนแรงของผลกระทบ					
มูลค่าความเสียหาย	< ๑ หมื่นบาท	๑ - ๕ หมื่นบาท	๕ หมื่นบาท - ๒ แสนบาท	๒ แสนบาท - ๑ ล้านบาท	> ๑ ล้านบาท
ผลกระทบต่อภาพลักษณ์/การดำเนินงานของหน่วยงาน	น้อยมาก	น้อย	ปานกลาง	สูง	สูงมาก

ส่วนระดับของความเสี่ยง (Degree of Risk) จะพิจารณาจากความสัมพันธ์ระหว่างโอกาสที่จะเกิดความเสี่ยง และผลกระทบของความเสี่ยงต่อองค์กรว่าจะก่อให้เกิดความเสี่ยงระดับใด โดยได้กำหนดเกณฑ์ไว้ ๔ ระดับ ได้แก่ สูงมาก สูง ปานกลาง และต่ำ



๒.๒ การประเมินโอกาสและผลกระทบต่อความเสี่ยง

เป็นการนำความเสี่ยงและปัจจัยเสี่ยงแต่ละปัจจัยที่ระบุไว้มาประเมินโอกาส ที่จะเกิดเหตุการณ์ความเสี่ยงต่างๆ และประเมินระดับความรุนแรงของผลกระทบหรือมูลค่าความเสี่ยง จากความเสี่ยง เพื่อให้เห็นถึง ระดับของความเสี่ยงที่แตกต่างกัน ทำให้สามารถกำหนดและครบการควบคุมความเสี่ยงได้อย่างเหมาะสม ซึ่งจะช่วยให้สามารถวางแผนและจัดสรรทรัพยากรได้อย่างถูกต้องภายใต้งบประมาณ กำลังคน หรือเวลาที่มีจะจำกัด โดยอาศัยเกณฑ์มาตรฐานที่กำหนดไว้ข้างต้น ซึ่งมีขั้นตอนดำเนินการ ดังนี้

๑) พิจารณาโอกาส/ความถี่ ในการเกิดเหตุการณ์ต่างๆ ว่ามีโอกาส/ความถี่ที่เกิดขึ้น มากน้อยเพียงใด ตามเกณฑ์มาตรฐานที่กำหนด

๒) พิจารณาความรุนแรงของผลกระทบความเสี่ยง ที่มีผลต่อหน่วยงานว่ามีระดับ ความรุนแรงหรือมีความเสียหายเพียงใด ตามเกณฑ์มาตรฐานที่กำหนด

๒.๓ การวิเคราะห์ความเสี่ยง

เมื่อพิจารณาโอกาส/ความถี่ที่จะเกิดเหตุการณ์ความเสี่ยง และความรุนแรงของผลกระทบของ แต่ละปัจจัยเสี่ยงแล้วให้นำผลที่ได้มาพิจารณาความสัมพันธ์ระหว่างโอกาสที่จะเกิดความเสี่ยง และผลกระทบ ของความเสี่ยง ว่าก่อให้เกิดระดับของความเสี่ยงในระดับใด

ระดับความเสี่ยง = โอกาสในการเกิดเหตุการณ์ต่างๆ x ความรุนแรงของเหตุการณ์ต่างๆ ซึ่งจัดแบ่งเป็น ๔ ระดับสามารถแสดงเป็นแผนภูมิความเสี่ยง แบ่งพื้นที่เป็น ๔ ส่วน ซึ่งใช้เกณฑ์ในการจัดแบ่งดังนี้

๑) ระดับความเสี่ยงต่ำ (low) คะแนนระดับความเสี่ยง ๑ - ๕ คะแนน โดยทั่วไป ความเสี่ยงในระดับนี้ถือว่าเป็นความเสี่ยงที่ไม่มีนัยสำคัญต่อการดำเนินงาน ความเสี่ยงที่เกิดขึ้นนั้นสามารถ ยอมรับได้ภายใต้การควบคุมที่มีอยู่ในปัจจุบัน ซึ่งไม่ต้องดำเนินการใดๆ เพิ่มเติม

๒) ระดับความเสี่ยงปานกลาง (Medium) คะแนนระดับความเสี่ยง ๖ - ๑๐ คะแนน ยอมรับความเสี่ยงได้ แต่ต้องมีแผนควบคุมความเสี่ยง

๓) ความเสี่ยงสูง (High) คะแนนระดับความเสี่ยง ๑๑ - ๑๖ คะแนนต้องมีแผนลด ความเสี่ยงเพื่อให้ความเสี่ยงนั้นลดลงให้อยู่ในระดับที่ยอมรับได้

๔) ระดับความเสี่ยงสูงมาก (Extreme) คะแนนระดับความเสี่ยง ๑๗ - ๒๕ คะแนน ต้องมีแผนลดความเสี่ยงและประเมินซ้ำหรืออาจต้องถ่ายโอนความเสี่ยง

แผนภูมิความเสี่ยง (Risk Profile)

ความรุนแรงของผลกระทบ	๑๐	๑๕				
	๘	๑๒	๑๖		สูงมาก	
	๖	๙	๑๒	๑๕	สูง	
			๖	๘	๑๐	ปานกลาง
						ต่ำ
	๑	๒	๓	๔	๕	

๓. การจัดการความเสี่ยง

เป็นการกำหนดแนวทางในการจัดการความสนองความเสี่ยง ซึ่งมีหลายวิธีและสามารถปรับเปลี่ยนให้เหมาะสมกับสถานการณ์ ขึ้นอยู่กับดุลยพินิจกับผู้รับผิดชอบ แต่ทั้งนี้ วิธีการจัดการความเสี่ยงต้องคุ้มค่ากับการลดระดับผลกระทบที่เกิดจากความเสี่ยงนั้น โดยมีทางเลือก หรือวิธีการจัดการความเสี่ยงประกอบด้วย ๔ แนวทางหลัก ดังนี้

๑) การยอมรับ หมายถึง การที่ความเสี่ยงนั้นสามารถยอมรับได้ภายใต้การควบคุมที่มีอยู่ ซึ่งไม่ต้องดำเนินการใดๆ อาทิ กรณีที่มีความเสี่ยงระดับไม่รุนแรงและไม่คุ้มค่าที่จะดำเนินการใดๆ ให้ขออนุมัติหลักการรับความเสี่ยงไว้และไม่ดำเนินการใดๆ แต่ควรมีมาตรการติดตามใกล้ชิดเพื่อรองรับผลที่เกิดขึ้น

๒) การลดหรือควบคุมความเสี่ยง หมายถึง การลดโอกาสที่จะเกิดขึ้นหรือลดความเสียหาย โดยการจัดระบบการควบคุมหรือเปลี่ยนแปลงขั้นตอนบางส่วนของกิจกรรมหรือโครงการที่นำไปสู่เหตุการณ์ที่เป็นความเสี่ยงเพื่อให้มีการควบคุมที่เพียงพอและเหมาะสม อาทิ การปรับปรุงกระบวนการดำเนินงานการจัดอบรมเพิ่มทักษะในการทำงานให้กับพนักงานและการจัดทำคู่มือการปฏิบัติงาน

๓) การหยุดหรือหลีกเลี่ยง หมายถึง ความเสี่ยงที่ไม่สามารถยอมรับได้และต้องจัดให้ความเสี่ยงนั้นไปอยู่นอกเงื่อนไขการดำเนินงาน โดยมีวิธีการจัดการความเสี่ยงในกลุ่มนี้ อาทิ การหยุดหรือยกเลิกการดำเนินงานหรือกิจกรรมที่ก่อให้เกิดความเสี่ยงนั้น

๔) การถ่ายโอนความเสี่ยง หมายถึง ความเสี่ยงที่สามารถโอนไปให้ผู้อื่นได้ อาทิ การทำประกันภัย/ประกันทรัพย์สิน กับบริษัทประกัน การจ้างบุคคลภายนอกหรือการจ้างบริษัทภายนอกมาจัดการในงานบางอย่างแทน เช่น งานรักษาความปลอดภัย

เมื่อเลือกวิธีการหรือมาตรการที่เหมาะสมที่จะใช้จัดการความเสี่ยงแล้ว ต้องมีการจัดทำแผนบริหารความเสี่ยงเพื่อกำหนดมาตรการหรือแผนปฏิบัติการในการจัดการและควบคุมความเสี่ยงที่สูง และสูงมากนั้นให้ลดลง ให้อยู่ในระดับที่ยอมรับได้ สามารถปฏิบัติได้จริง และให้สามารถติดตามและประเมินผลการจัดการความเสี่ยงนั้นได้ รวมทั้งต้องพิจารณาถึงความคุ้มค่าในด้านค่าใช้จ่ายและต้นทุนที่ต้องใช้ลงทุนในการกำหนดมาตรการ หรือแผนปฏิบัติการนั้นกับประโยชน์ที่จะได้รับด้วย

๔. การรายงานและติดตาม

หลังจากจัดทำแผนบริหารความเสี่ยง และมีการดำเนินงานตามแผนแล้ว จะต้องมีการรายงานและติดตามผลเป็นระยะ เพื่อให้เกิดความมั่นใจว่าได้มีการดำเนินงานไปอย่างถูกต้องและเหมาะสม โดยมีเป้าหมายการติดตามผล คือ การประเมินคุณภาพและความเหมาะสมของวิธีการจัดการความเสี่ยงรวมทั้งติดตามผลการจัดการความเสี่ยงที่ได้มีการดำเนินการไปแล้วว่าบรรลุวัตถุประสงค์ของการบริหาร ความเสี่ยงหรือไม่โดยหน่วยงานต้องสอบถามคว้าวีธีการบริหารจัดการความเสี่ยงใดมีประสิทธิภาพดีก็ให้ดำเนินการต่อไป หรือวิธีการบริหารจัดการความเสี่ยงใดควรปรับเปลี่ยน และนำผลการติดตามไปให้นายกเทศมนตรีตำบลวังห้วทราบตามแบบรายงานที่ได้กล่าวไว้ข้างต้น ทั้งนี้ กระบวนการสอบถาม อาจกำหนดข้อมูลที่ต้องติดตาม หรืออาจทำ Check List การติดตาม พร้อมทั้งกำหนดความถี่ในการติดตามผลโดยสามารถติดตามผลได้ใน ๒ ลักษณะ คือ

๑) การติดตามผลเป็นรายครั้ง (Separate Monitoring) เป็นการติดตาม ตามรอบระยะเวลาที่กำหนด เช่น ทุก ๓ เดือน ๖ เดือน ๙ เดือน หรือทุกสิ้นปี เป็นต้น

๒) การติดตามผลในระหว่างการปฏิบัติงาน (Ongoing Monitoring) เป็นการติดตามที่รวมอยู่ในการดำเนินงานต่างๆ ตามปกติของเทศบาล

๕. การประเมินผลการบริหารความเสี่ยง

คณะทำงานบริหารความเสี่ยง จะต้องสรุปรายงานผลการประเมินผลการบริหารความเสี่ยง ประจำปี ต่อนายกเทศมนตรี เพื่อให้มั่นใจว่าเทศบาลตำบลวังห้ว มีการบริหารความเสี่ยงเป็นไปอย่างเหมาะสม เพียงพอ ถูกต้องและมีประสิทธิผล มาตรการหรือกลไกการควบคุมความเสี่ยงที่ดำเนินการสามารถลดและควบคุมความเสี่ยงที่เกิดขึ้นได้จริงและอยู่ในระดับที่ยอมรับได้ หรือต้องจัดทำมาตรการหรือตัวควบคุมอื่นเพิ่มเติม เพื่อให้ความเสี่ยงที่ยังเหลืออยู่หลังมีการจัดการ อยู่ในระดับที่ยอมรับได้ และให้องค์กรมีการบริหารความเสี่ยงอย่างต่อเนื่องจนเป็นวัฒนธรรมในการดำเนินงาน

๖. การทบทวนการบริหารความเสี่ยง

การทบทวนบริหารความเสี่ยง เป็นการทบทวนประสิทธิภาพของแนวทางการบริหารความเสี่ยงในทุกขั้นตอน เพื่อการปรับปรุงและพัฒนาแผนในการบริหารความเสี่ยงให้ทันสมัยและเหมาะสมกับการปฏิบัติงานจริงเป็นประจำทุกปี

บทที่ ๕
แผนบริหารความเสี่ยง

ในปีงบประมาณ ๒๕๖๓ เทศบาลตำบลวังห้ว ดำเนินการวิเคราะห์และจัดทำแผนบริหารความเสี่ยง เพื่อเตรียมการรองรับสภาวะการเปลี่ยนแปลงที่เกิดขึ้น โดยวิเคราะห์ความเสี่ยงจากพฤติกรรมการทำงานที่ผ่าน มาของบุคลากร สำนัก/กองต่างๆ และคัดเลือกความเสี่ยงระดับปานกลางขึ้นไปจนถึงความเสี่ยงในระดับสูงมาก เพื่อกำหนดมาตรการหรือแผนปฏิบัติการในการจัดการและควบคุมความเสี่ยงที่สูงมาก และสูงนั้นให้ลดลงมาอยู่ ในระดับที่ยอมรับได้ สำหรับความเสี่ยงระดับปานกลาง ก็มีมาตรการควบคุม เพื่อป้องกันมิให้เกิดผลกระทบต่อ เป้าหมาย ซึ่งการดำเนินงานตามมาตรการลดความเสี่ยงได้พิจารณาถึงความคุ้มค่าด้านค่าใช้จ่ายและต้นทุนที่ ต้องใช้ กับประโยชน์ที่จะได้รับด้วย โดยแผนบริหารความเสี่ยง ประจำปีงบประมาณ ๒๕๖๓ ของเทศบาลตำบล วังห้ว มีองค์ประกอบที่สำคัญ ดังนี้

- ๑) วิธีการดำเนินงาน (กิจกรรมการควบคุม/การจัดการความเสี่ยง)
 - ๒) ผู้รับผิดชอบ (สำนักปลัด / กอง) ในแต่ละกิจกรรมของแผนบริหารความเสี่ยง
 - ๓) งบประมาณที่ใช้ดำเนินการ
 - ๔) กำหนดระยะเวลาดำเนินการของแผนนั้น
- โดยมีรายละเอียดแผนบริหารความเสี่ยงของเทศบาลตำบลวังห้ว ตามแบบ Kh.๓

