

คู่มือ

การปฏิบัติงานกองการศึกษา



กองการศึกษา เทศบาลตำบลวังหว้า
อำเภอศรีประจันต์ จังหวัดสุพรรณบุรี

คำนำ

คู่มือการปฏิบัติราชการกองการศึกษา เทศบาลตำบลวังหว้าฉบับนี้ เป็นคู่มือการปฏิบัติราชการซึ่งกองการศึกษา เทศบาลตำบลวังหว้าได้จัดทำขึ้น เพื่อให้ข้าราชการและพนักงานจ้างผู้รับผิดชอบงานของกองการศึกษาใช้ศึกษาและนำไปปฏิบัติงานเพื่อเพิ่มประสิทธิภาพในการดำเนินงานของกองการศึกษา คู่มือการปฏิบัติราชการกองการศึกษาเทศบาลตำบลวังหว้า ได้แสดงให้เห็นถึงขั้นตอนในการปฏิบัติงาน รายละเอียดงาน และมาตรฐานคุณภาพงานเพื่อกำหนดเป็นมาตรฐานคุณภาพงาน มาตรฐานในการปฏิบัติงานของข้าราชการและพนักงานจ้างกองการศึกษา ให้บรรลุตามข้อกำหนดที่สำคัญซึ่งตอบสนองต่อความต้องการของผู้รับบริการและผู้มีส่วนได้ส่วนเสียเป็นสำคัญ คณะผู้จัดทำหวังเป็นอย่างยิ่งว่า ข้าราชการและพนักงานจ้าง ผู้รับผิดชอบกองการศึกษา เทศบาลตำบลวังหว้าจะได้นำคู่มือการปฏิบัติราชการฉบับนี้ไปศึกษาและนำมาใช้ในการปฏิบัติงานได้อย่างมีประสิทธิภาพบรรลุตามหน้าที่ของเทศบาลตำบลวังหว้าได้ระบุนไว้ในเทศบัญญัติ

กองการศึกษา เทศบาลตำบลวังหว้า

อำเภอศรีประจันต์ จังหวัดสุพรรณบุรี

สารบัญ

	หน้า
บทนำ	ก
ที่มาและความสำคัญ	1
วัตถุประสงค์	1
ขอบเขต	2
ความรับผิดชอบ	2
โครงการสร้างส่วนราชการกองการศึกษา เทศบาลตำบลวังห้ว	2
ลักษณะงานที่ปฏิบัติและวิธีปฏิบัติงาน	3
ขั้นตอนการปฏิบัติงาน และวิธีการติดตามและประเมินผลการปฏิบัติงาน	4
การกำหนดดำเนินงานสารบรรณ การประชาสัมพันธ์ เข้าร่วมการฝึกอบรมและงานอื่น ๆ	6
การดำเนินการโครงการและการเบิกจ่ายเงินงบประมาณ	7
บทเฉพาะกาล	10
บรรณานุกรม	11
คู่มือการปฏิบัติงาน ตำแหน่ง ผู้อำนวยการกองการศึกษา	12
คู่มือการปฏิบัติงาน ตำแหน่ง นักวิชาการศึกษาชำนาญการ	17
คู่มือการปฏิบัติงาน ตำแหน่ง นักสันทนากการชำนาญการ	22
คู่มือการปฏิบัติงาน ตำแหน่ง เจ้าพนักงานธุรการปฏิบัติการ	26

คู่มือการปฏิบัติงานกองการศึกษา

สังกัดเทศบาลตำบลวังห้ว อำเภอศรีประจันต์ จังหวัดสุพรรณบุรี

ที่มาและความสำคัญ

การจัดทำคู่มือการปฏิบัติราชการของกองการศึกษา เทศบาลตำบลวังห้ว เนื่องจากการอยู่ร่วมกันของบุคลากรในองค์กรเป็นส่วนสำคัญที่จะทำให้องค์กรเจริญก้าวหน้าไปในทางที่ดี ดังนั้น เพื่อเป็น เครื่องมือในการกำกับการปฏิบัติงานราชการของกองการศึกษา เป็นไปด้วยความเรียบร้อย ถูกต้อง รวดเร็ว สามารถตอบสนองความต้องการของประชาชนได้อย่างมีประสิทธิภาพ และผู้ปฏิบัติงานได้ทราบและเข้าใจการปฏิบัติงาน ขั้นตอนการปฏิบัติงานที่ถูกต้องให้สอดคล้องกับ นโยบาย วิสัยทัศน์ ภารกิจ และเป้าหมายขององค์กรในทิศทางเดียวกัน และเป็นเครื่องมือในการกำกับ พฤติกรรม การอยู่ร่วมกันของบุคลากรในองค์กรให้เป็นแบบแผนเดียวกัน อีกทั้งยังเป็นตัววัดประสิทธิภาพและประสิทธิผลของการปฏิบัติงานของพนักงานในกอง และการพิจารณาเลื่อนค่าตอบแทน การให้ความดีความชอบ การส่งเสริมการมีส่วนร่วม การรับผิดชอบ การปฏิบัติงานด้วยความซื่อสัตย์ สุจริต โดยยึดหลักธรรมาภิบาล การจัดระเบียบให้กับองค์กร การสร้างคุณธรรมจริยธรรมภายในองค์กร การสร้างขวัญและกำลังใจให้แก่เจ้าหน้าที่ และส่งเสริมให้บุคลากรมีความก้าวหน้าในหน้าที่การงาน กองการศึกษา จึงได้จัดทำคู่มือเป็นแนวทางการปฏิบัติงานราชการภายในหน่วยงาน ตามลักษณะงานของแต่ละฝ่ายในสังกัดกองการศึกษา โดยมีการแบ่งส่วนราชการภายในดังนี้

แผนงานการศึกษา

- งานการศึกษา
- งานการศาสนาวัฒนธรรมและนันทนาการ

ศูนย์พัฒนาเด็กเล็กในสังกัดเทศบาลตำบลวังห้ว มี 2 แห่ง

1. ศูนย์พัฒนาเด็กเล็กโรงเรียนวัดเกาะ
2. ศูนย์พัฒนาเด็กเล็กโรงเรียนวัดดงขี้เหล็ก

วัตถุประสงค์ของการจัดทำคู่มือการปฏิบัติงาน

1. เพื่อเป็นแนวทางในการปฏิบัติราชการให้เป็นไปตามมาตรฐานและแบบแผนเดียวกัน
2. เพื่อให้ผู้ปฏิบัติงานทราบและเข้าใจว่าควรทำอะไรก่อนและหลัง
3. เพื่อให้ผู้ปฏิบัติงานทราบว่าควรปฏิบัติงานอย่างไร เมื่อใด กับใคร
4. เพื่อให้การปฏิบัติงานสอดคล้องกับนโยบาย วิสัยทัศน์ ภารกิจ และเป้าหมายขององค์กร
5. เพื่อให้ผู้บริหารติดตามงานได้ทุกขั้นตอน
6. เพื่อเป็นเครื่องมือในการประเมินประสิทธิภาพและประสิทธิผลในการปฏิบัติงานของพนักงานในองค์กร
7. เพื่อเป็นเครื่องมือในการตรวจสอบการปฏิบัติงานของแต่ละฝ่าย
8. เพื่อเป็นกรอบกำหนดพฤติกรรมและการอยู่ร่วมกันในกองการศึกษา ได้อย่างมีความสุข

9. เพื่อเป็นแนวทางการส่งเสริมคุณธรรม จริยธรรมให้แก่เจ้าหน้าที่ในกองการศึกษา

10. เพื่อกำหนดเป็นแนวทางการปฏิบัติราชการในการให้บริการประชาชนในเขตพื้นที่ได้อย่างรวดเร็ว

ประโยชน์ที่คาดว่าจะได้รับ

1. การปฏิบัติงานเป็นมาตรฐานเดียวกัน
2. ผู้ปฏิบัติงานปฏิบัติงานแทนกันได้ทุกคน

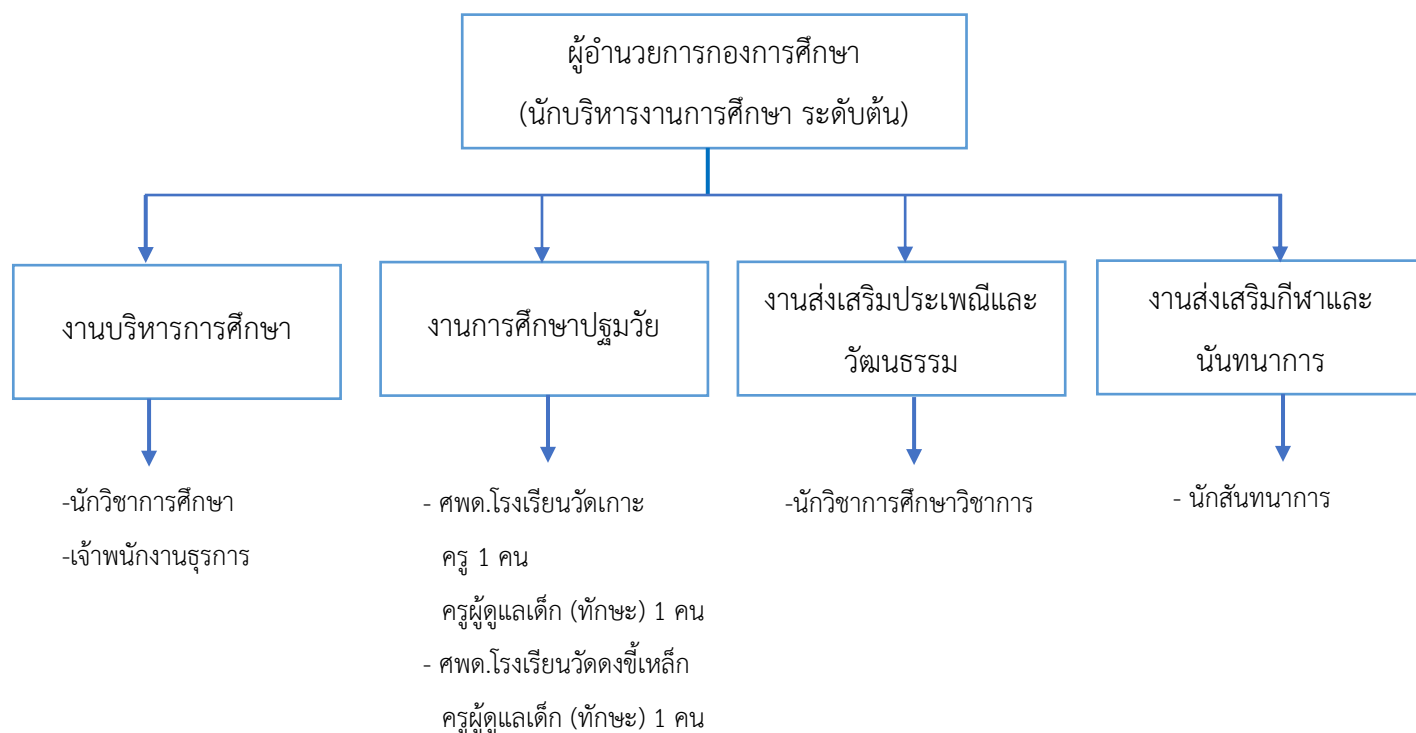
ขอบเขต

การจัดทำคู่มือปฏิบัติงานเพื่อให้ ข้าราชการ พนักงานจ้างตามภารกิจ พนักงานจ้างทั่วไป รวมไปถึง พนักงานที่ปฏิบัติหน้าที่อื่นๆ ที่ได้รับมอบหมายให้มีหน้าที่รับผิดชอบปฏิบัติงานในสังกัดกองการศึกษา ให้ สอดคล้องกับกฎหมาย ระเบียบ ข้อบังคับ หนังสือสั่งการ มติ หลักเกณฑ์ฯ ต่างๆ ตามหน้าที่ความรับผิดชอบของ แต่ละฝ่าย และวิธีการปฏิบัติงานที่ครอบคลุม ตั้งแต่ขั้นตอนเริ่มต้นจนถึงสิ้นสุดกระบวนการงาน

ความรับผิดชอบ

การแสดงความรับผิดชอบในการปฏิบัติงานตามตำแหน่งหน้าที่ที่ตนรับผิดชอบตามที่ได้รับมอบหมาย รวมไปถึงผู้บังคับบัญชาที่ดูแลและควบคุมงานนั้น ๆ โดยแบ่งสายการบังคับบัญชาตามลักษณะงานตาม โครงสร้างของส่วนราชการ ดังนี้

โครงสร้างส่วนราชการกองการศึกษา เทศบาลตำบลวังห้ว



ลักษณะงานที่ปฏิบัติและวิธีปฏิบัติงาน

1. งานการศึกษา

สนับสนุนการบริหารจัดการสถานศึกษา ส่งเสริมสนับสนุนงานด้านวิชาการและบริหารทั่วไป ส่งเสริมการจัดการศึกษาในศูนย์พัฒนาเด็กเล็ก ควบคุม ตรวจสอบ คุณภาพและมาตรฐานการศึกษา และ จัดระบบการประกันคุณภาพ ส่งเสริมศักยภาพการจัดการศึกษาท้องถิ่น รวบรวมข้อมูลเพื่อศึกษาและวิเคราะห์ กำหนดจัดทำแผนและโครงการของกองการศึกษา จัดทำแผนยุทธศาสตร์การพัฒนาศึกษา และแผนการศึกษา ในส่วนของกองการศึกษา วางแผนพัฒนาด้านการศึกษาขององค์กรปกครองส่วนท้องถิ่น และการลงข้อมูลระบบข้อมูลสารสนเทศทางการศึกษาท้องถิ่น (School information System : SIS) และข้อมูลสารสนเทศทางการศึกษา ศูนย์พัฒนาเด็กเล็กขององค์กรปกครองส่วนท้องถิ่น (Child development center information system : CCIS) ส่งเสริมและสนับสนุน การจัดทำสาระของหลักสูตร การพัฒนาหลักสูตร การจัดทำกระบวนการเรียนรู้ แนวทางการจัดประสบการณ์ แผนการสอน คู่มือครู การผลิต และการใช้เทคโนโลยี เพื่อการศึกษาส่งเสริมและพัฒนาบุคลากรให้มีคุณภาพ และมาตรฐานที่เหมาะสมตามมาตรฐานวิชาชีพ สนับสนุนค่าใช้จ่ายในการจัดการศึกษางานจัดซื้อ จัดจ้าง เงินจัดสรร เงินอุดหนุนทุกประเภท เงินโครงการถ่าย โอนภารกิจ โครงการอาหารเสริม (นม) และโครงการอาหารกลางวัน การจัดการศึกษาปฐมวัยในศูนย์พัฒนาเด็กเล็ก โรงเรียนหรือศูนย์การเรียนรู้ ส่งเสริม สนับสนุน ด้านวิชาการ งบประมาณ บุคลากรให้แก่บุคคล ครอบครัว หน่วยงาน สถานประกอบการในการอบรมเลี้ยงดูบุตรหรือบุคคลที่อยู่ในการดูแลให้ได้รับการพัฒนา และสามารถจัดการศึกษาปฐมวัยได้ตามความเหมาะสม จัดการศึกษาแบบบูรณาการและแบบองค์ความรู้โดย ให้ความสำคัญทั้งในด้านความรู้ คุณธรรม และกระบวนการเรียนรู้ให้เหมาะสมกับระดับการศึกษา จัดกิจกรรมให้สอดคล้องกับความสนใจ ความถนัด และธรรมชาติของวัยของผู้เรียน โดยคำนึงถึงความแตกต่างระหว่างบุคคลและถือว่าผู้เรียนสำคัญที่สุด จัดให้มีระบบความร่วมมือระหว่างศูนย์พัฒนาเด็กเล็ก ผู้ปกครอง ครอบครัว สถานประกอบการ องค์กรหรือสถาบันอื่นในท้องถิ่น เข้ามามีส่วนร่วมในการจัดการศึกษาปฐมวัย ส่งเสริมและสนับสนุนให้ครูผู้สอนจัดบรรยากาศการเรียนการสอน การจัดสื่อการเรียนการสอน เพื่อส่งเสริมการเรียนรู้ รวมทั้งสามารถใช้การวิจัยเป็นส่วนหนึ่งของการเรียนรู้ โดยผู้เรียนผู้สอนอาจเรียนรู้ไปพร้อมกัน จัดให้มีการวิจัย และพัฒนาด้านการผลิตและพัฒนาเทคโนโลยีเพื่อการศึกษาให้เหมาะกับผู้เรียน ปฏิบัติงานร่วมกับหรือสนับสนุนการปฏิบัติงานของหน่วยงานอื่นที่เกี่ยวข้องหรือตามที่ได้รับมอบหมาย บริหารจัดการงานด้านธุรการ งานเอกสาร และการประสานงานกับส่วนราชการต่าง ๆ ให้เกิดประสิทธิภาพ

2. งานการศาสนาวัฒนธรรมและนันทนาการ

ส่งเสริมให้เยาวชนและประชาชนมีคุณธรรม จริยธรรม ศีลธรรม พัฒนาสังคมด้านคุณภาพชีวิต ส่งเสริมการเรียนรู้ตามอัธยาศัย พัฒนาศักยภาพให้มีความรู้ ส่งเสริมประเพณีท้องถิ่น โครงการจัดงานประเพณี

ล้อยกระทง จัดชมรม หรือกลุ่มกีฬา ตลอดจนกิจกรรมกีฬาและนันทนาการ เพื่อให้เด็กและเยาวชนได้พัฒนาทักษะ พัฒนาเยาวชนให้เติบโตตามแผนพัฒนาเด็กเยาวชนแห่งชาติ ส่งเสริมงานกีฬาและนันทนาการเผยแพร่ผลการดำเนินงานเพื่อความโปร่งใสรวดเร็ว บริหารจัดการงานด้านธุรการ งานเอกสาร และการประสานงานกับส่วนราชการต่าง ๆ ให้เกิดประสิทธิภาพ

ขั้นตอนการปฏิบัติงาน และวิธีการติดตามและประเมินผลการปฏิบัติงาน

กองการศึกษา เทศบาลตำบลวังห้ว ได้กำหนดแนวทางและหลักเกณฑ์เพื่อให้การปฏิบัติงานราชการของเจ้าหน้าที่ในกองการศึกษา เป็นไปด้วยความมีระเบียบเรียบร้อย ถูกต้อง รวดเร็ว และสอดคล้องกับข้อสั่งการของผู้บังคับบัญชาทุกระดับ จึงออกคู่มือปฏิบัติราชการเพื่อใช้เป็นหลักเกณฑ์แนวทางการปฏิบัติงานราชการภายในกองการศึกษา ให้ทุกฝ่ายถือปฏิบัติโดยแบ่งการกำหนดแนวทางภายใต้การกำกับดูแลและรับผิดชอบของแต่ละฝ่าย ทั้งนี้ ให้นำหลักเกณฑ์หรือแนวทางการปฏิบัติงานราชการนี้กำหนดเป็นตัวประเมินความสำเร็จของงานในแต่ละส่วนงานต่อไป ดังนั้น กองการศึกษา ได้กำหนดหลักเกณฑ์ เป็นแนวทางการปฏิบัติราชการ ดังนี้

1. การกำหนดด้านงานสารบรรณ การประชาสัมพันธ์ เข้ารับการฝึกอบรมและงานอื่น ๆ

การบันทึกผ่านเว็บไซต์ ประชาสัมพันธ์ ประกาศต่าง ๆ ของส่วนราชการ การบันทึกผ่านเว็บไซต์ สื่ออิเล็กทรอนิกส์ ต่าง ๆ ของกองการศึกษา ให้อยู่ในความรับผิดชอบของ เจ้าหน้าที่ประจำกองการศึกษา โดยกำหนดให้เจ้าหน้าที่แต่ละฝ่ายส่งมอบเอกสารที่จะดำเนินการให้เจ้าหน้าที่ผู้รับผิดชอบดำเนินการบันทึกผ่านระบบอิเล็กทรอนิกส์ เพื่อเจ้าหน้าที่จะได้ดำเนินการได้อย่างเรียบร้อยต่อไป

วิธีการติดตามและประเมินผลการปฏิบัติงาน

มีภาพผลการดำเนินงาน ร่องรอยการดำเนินงาน เผยแพร่ผ่านเว็บไซต์ที่ทั้งก่อนดำเนินงานระหว่างดำเนินงาน และหลังเสร็จสิ้นการดำเนินงาน

1.1. การจัดเก็บเอกสารด้านงานสารบรรณ

1. ให้ทุกฝ่ายในสังกัดกองการศึกษา จัดส่งคำสั่ง ประกาศ หนังสือราชการ ต่าง ๆ ให้งานธุรการจัดเก็บภายหลังเสร็จสิ้นการดำเนินการเพื่อเก็บรักษา อย่างน้อย 3 วันทำการ ทั้งนี้ให้เป็นไปตามระเบียบสำนักนายกรัฐมนตรีว่าด้วยสารบรรณ พ.ศ. 2526 และแก้ไขเพิ่มเติมถึง (ฉบับที่ 2) พ.ศ.2548 และหนังสือสั่งการที่เกี่ยวข้อง

2. การเสนองานต่าง ๆ ให้ทุกฝ่ายส่งแฟ้มไว้ที่โต๊ะเอกสาร แล้วให้เจ้าพนักงานธุรการนำแฟ้มออกมาตรวจสอบความถูกต้องแล้วเสนอให้ผู้บังคับบัญชาตามลำดับชั้น หากเกิดข้อผิดพลาดให้ทำเครื่องหมายไว้ และแจ้งกลับไปยังส่วนที่เสนองานมาเพื่อแก้ไขและนำเสนอใหม่

3. ให้เจ้าพนักงานธุรการ เข้าตรวจหนังสือสั่งการของกรมส่งเสริมการปกครองท้องถิ่นทุกวัน อย่างน้อยวันละ 2 ครั้ง หากมีหนังสือสำคัญให้นำเรียนผู้บังคับบัญชาทราบ เพื่อสั่งการต่อไป

4. ให้แต่ละฝ่ายนำผลการปฏิบัติงาน และผลการปฏิบัติตามข้อสั่งการของผู้บังคับบัญชาเพื่อรายงานผลการปฏิบัติงานของกองการศึกษา ต่อที่ประชุมประจำเดือนทุกเดือน

5. การเดินทางไปราชการให้ทุกคนเขียนคำขออนุญาตในการเดินทางไปราชการทุกครั้ง ยกเว้นเดินทางไปราชการต่างจังหวัดตามหนังสือสั่งการให้ใช้บันทึกขออนุญาตพร้อมคำสั่งในการอนุญาตเดินทางไปราชการ ทั้งนี้ ให้เป็นไปตามระเบียบกระทรวงมหาดไทยว่าด้วยค่าใช้จ่ายในการเดินทางไปราชการของเจ้าหน้าที่ท้องถิ่น พ.ศ. 2555 และแก้ไขเพิ่มเติมถึง (ฉบับที่ 3) พ.ศ. 2559

6. การเข้ารับการฝึกอบรมตามโครงการต่าง ๆ ให้เป็นไปตามหน้าที่ความรับผิดชอบมาตรฐานกำหนดตำแหน่งของแต่ละบุคคล โดยคำนึงถึงความรู้ที่จะได้รับสถานะการเงิน การคลัง และรายงานผลการฝึกอบรมให้ทราบหลังจากเดินทางกลับ ตามระเบียบกระทรวงมหาดไทยว่าด้วยค่าใช้จ่ายในการอบรมขององค์กรปกครองส่วนท้องถิ่น พ.ศ.2557

7. ให้ทุกฝ่ายดำเนินการถือปฏิบัติตามข้อสั่งการของผู้บังคับบัญชาอย่างเคร่งครัดที่ได้สั่งการลงไป และให้ปฏิบัติงานรวมทั้งรายงานผลการปฏิบัติงานภายในระยะเวลาที่กำหนด หากไม่ได้กำหนดระยะเวลาไว้ ให้ดำเนินการภายในระยะเวลา 3 วันทำการ

8. ให้ทุกฝ่ายที่ประสงค์จะขอข้อมูลต่าง ๆ ของแต่ละส่วนราชการอื่น ๆ ภายในเทศบาลต้องประสานกับส่วนราชการนั้น ๆ ก่อนล่วงหน้า เพื่อให้แต่ละฝ่ายที่ขอข้อมูลได้รับ ความสะดวกจากข้อมูลนั้น ๆ เพื่อประกอบในการดำเนินงานของกองการศึกษา ด้วยความรวดเร็ว และเรียบร้อย เช่น การจัดเตรียมเอกสารด้านการบริหารจัดการที่ดี ITA การจัดเตรียมเอกสารเพื่อรับตรวจงานต่าง ๆ เป็นต้น

9. การจัดทำควบคุมภายในของกองการศึกษา ของทุกปี ให้ตรวจสอบและรายงานผู้อำนวยการกองการศึกษาทราบ และรวบรวมส่งให้หน่วยงานตรวจสอบภายในเทศบาลตำบลวังห้วทราบและดำเนินการในส่วนที่เกี่ยวข้อง

10. การจัดทำคำสั่งของกอง ที่เกี่ยวข้องกับความรับผิดชอบในหน้าที่ของแต่ละบุคคลในสังกัดให้จัดทำคำสั่งเสนอผู้บริหารทราบและพิจารณาอนุมัติ และแจ้งให้บุคคลนั้น ๆ ทราบหากมีการปรับปรุงคำสั่งหน้าที่ความรับผิดชอบของเจ้าหน้าที่ในฝ่ายต่าง ๆ ต้องแจ้งให้ผู้อำนวยการกองการศึกษา ทราบ เพื่อรายงานให้ผู้บริหารทราบและพิจารณาอนุมัติคำสั่งต่อไป

11. การเข้าร่วมพิธีการต่าง ๆ เช่น งานเฉลิมพระชนมพรรษา งานเฉลิมพระเกียรติของพระราชวงศ์งาน/กิจกรรมต่าง ๆ ของเทศบาลตำบลวังห้ว หน่วยงานภายนอกอื่น ๆ ให้ข้าราชการและพนักงานจ้างทุกคนเข้าร่วมกิจกรรมตามที่กองการศึกษาจัดไว้ หากไม่ได้เข้าร่วมให้ชี้แจงเหตุผลให้ผู้อำนวยการกองการศึกษา ทราบต่อไป

12. ให้ข้าราชการครู และบุคลากรทางการศึกษา และพนักงานจ้าง ถือปฏิบัติตามคำสั่ง ทุกคำสั่งที่ได้รับมอบหมายหน้าที่ต่าง ๆ โดยเคร่งครัด

วิธีการติดตามและประเมินผลการปฏิบัติงาน

การดำเนินงานด้านเอกสารธุรการ การประสานงาน และการมีส่วนร่วมต่าง ๆ ต้องเป็นไปตามระเบียบ คำสั่ง ประกาศ ข้อบังคับ และหนังสือสั่งการที่เกี่ยวข้อง ตรวจสอบจากเอกสารข้อมูลที่จัดเก็บไว้ในแฟ้มหลังเสร็จสิ้นการดำเนินงาน

1.2. การดูแลความสะอาดและความเรียบร้อย

การดูแลความสะอาดและความเรียบร้อยภายในกองการศึกษา บุคลากรทุกคนที่อยู่ภายในเทศบาล ตำบลวังหว้าช่วยกันดูแล ตลอดจนศูนย์พัฒนาเด็กเล็กในสังกัดเทศบาลตำบลวังหว้า ทั้ง 2 แห่ง ให้บุคลากรภายในศูนย์ช่วยกันรับผิดชอบดูแล ครู , ผู้ดูแลเด็ก(ทักษะ) รับผิดชอบ ภายใต้การกำกับดูแลของผู้อำนวยการกองการศึกษา ทั้งนี้ เป็นไปตามคำสั่งแบ่งงานกำหนดหน้าที่และความรับผิดชอบของเจ้าหน้าที่สังกัดกองการศึกษา ปัจจุบัน

วิธีการติดตามและประเมินผลการปฏิบัติงาน

มีการรายงานผลการปฏิบัติงานของพนักงานจ้างตามหน้าที่ความรับผิดชอบเป็นราย 6 เดือนเพื่อให้ผู้บริหารได้ตรวจสอบและรับทราบ

2. การกำหนดด้านแผนงาน/โครงการและงบประมาณด้านการศึกษา

2.1. ด้านแผนงานโครงการ เป็นไปตามหนังสือกระทรวงมหาดไทย ด่วนที่สุด ที่ มท 0816.2/ว 368 ลงวันที่ 19 มกราคม 2564 เรื่อง แนวทางการจัดทำแผนพัฒนาการศึกษา (พ.ศ. 2566-2570) ขององค์กรปกครองส่วนท้องถิ่นและสถานศึกษาในสังกัดองค์กรปกครองส่วนท้องถิ่น และระเบียบกระทรวงมหาดไทยว่าด้วยการจัดทำแผนพัฒนาขององค์กรปกครองส่วนท้องถิ่น พ.ศ. 2548 และแก้ไขเพิ่มเติมถึง (ฉบับที่ 2) พ.ศ. 2559 ดังนี้

2.1.1 การจัดทำแผนพัฒนาการศึกษาสี่ปีของสถานศึกษา ให้สถานศึกษาเสนอร่างแผนพัฒนาการศึกษาสี่ปีของสถานศึกษา ให้คณะกรรมการสถานศึกษาขั้นพื้นฐานพิจารณาให้ความเห็นชอบ และเสนอผู้บริหารสถานศึกษาประกาศใช้แผนภายในเดือนมีนาคมของทุกปี และรวบรวมส่งให้กองการศึกษา ดำเนินการบูรณาการเป็นแผนพัฒนาการศึกษาสี่ปีของเทศบาลตำบลวังหว้าต่อไป

2.1.2 การจัดทำแผนพัฒนาการศึกษาสี่ปีของเทศบาลตำบลวังหว้า ให้นำแผนพัฒนาการศึกษาของสถานศึกษา และของกองการศึกษา บูรณาการเพื่อเสนอเป็นร่างแผนพัฒนาการศึกษาของเทศบาลตำบลวังหว้า ให้คณะกรรมการการศึกษาของเทศบาลตำบลวังหว้า พิจารณาให้ความเห็นชอบและเสนอนายกเทศมนตรีตำบลวังหว้า อนุมัติประกาศใช้แผนภายในเดือนเมษายนของทุกปี

2.1.3 การจัดทำแผนพัฒนาท้องถิ่นสี่ปีของเทศบาลตำบลวังห้ว ในส่วนของแผนงานโครงการกองการศึกษา ให้แต่ละฝ่ายจัดส่งแผนงานหรือโครงการพร้อมรายละเอียดของแต่ละฝ่าย ให้กองแผนและงบประมาณภายในเดือนเมษายนเพื่อดำเนินการในการรวบรวมจัดทำแผนพัฒนาท้องถิ่นสี่ปีของเทศบาลตำบลวังห้ว ให้แล้วเสร็จ

2.1.4 การจัดทำแผนดำเนินงานให้จัดส่งแผนดำเนินงานของแต่ละฝ่าย ส่งให้กองแผนและงบประมาณภายในเดือนกันยายนของทุกปี เพื่อดำเนินการจัดทำแผนดำเนินงานของเทศบาลตำบลวังห้ว ต่อไป

วิธีการติดตามและประเมินผลการปฏิบัติงาน

1. มีแผนพัฒนาการศึกษาสี่ปีของสถานศึกษา ที่ดำเนินการตามขั้นตอนแล้วเสร็จตามระยะเวลาที่กำหนดด้านแผนงาน/โครงการและงบประมาณด้านการศึกษา
2. มีแผนพัฒนาการศึกษาสี่ปีของเทศบาลตำบลวังห้ว ที่ดำเนินการตามขั้นตอนแล้วเสร็จตามระยะเวลาที่กำหนด
3. มีแผนการดำเนินงานด้านการศึกษาของเทศบาลตำบลวังห้ว ที่ดำเนินการตามขั้นตอนแล้วเสร็จตามระยะเวลาที่กำหนด

2.2. การจัดทำงบประมาณ เป็นไปตามระเบียบกระทรวงมหาดไทย ว่าด้วยการจัดทำแผนพัฒนาขององค์กรปกครองส่วนท้องถิ่น พ.ศ. 2541 และแก้ไขเพิ่มเติมถึง (ฉบับที่ 3) พ.ศ. 2543 ดังนี้

2.2.1 การจัดทำงบประมาณรายจ่ายประจำปี ให้จัดส่งแผนงบประมาณรายจ่ายให้กองแผนและงบประมาณทันตามช่วงเวลาในการจัดทำงบประมาณ ช่วงเดือนมิถุนายนของทุกปี

2.2.2 การโอน แก้ไข เปลี่ยนแปลงคำชี้แจงในงบประมาณรายจ่ายประจำปีให้แต่ละฝ่ายตรวจสอบงบประมาณและจัดทำรายละเอียดการโอน แก้ไข เปลี่ยนแปลงคำชี้แจงพร้อมเหตุผลในการโอน แก้ไข เปลี่ยนแปลงคำชี้แจงให้เจ้าหน้าที่งบประมาณทราบก่อนล่วงหน้าไม่น้อยกว่า 3 วันทำการ เพื่อดำเนินการขออนุมัติจากผู้บริหารหรือสภาท้องถิ่น

วิธีการติดตามและประเมินผลการปฏิบัติงาน

มีการจัดสรรงบประมาณด้านการศึกษาตามที่สถานศึกษาและกองการศึกษา ขอสนับสนุนงบประมาณปรากฏในเทศบัญญัติงบประมาณรายจ่ายประจำปีงบประมาณ และเทศบัญญัติงบประมาณรายจ่าย เพิ่มเติม (ถ้ามี)

3. การดำเนินการโครงการและการเบิกจ่ายเงินงบประมาณ

ให้เป็นไปตามระเบียบกระทรวงมหาดไทย ว่าด้วยค่าใช้จ่ายในการฝึกอบรม และการเข้ารับการฝึกอบรมของเจ้าหน้าที่ท้องถิ่น พ.ศ. 2557 และระเบียบกระทรวงมหาดไทย ว่าด้วยการเบิกจ่ายค่าใช้จ่ายในการจัดงานการจัดการแข่งขันกีฬา และการส่งเสริมนักกีฬาเข้าร่วมการแข่งขันกีฬาองค์กรปกครองส่วนท้องถิ่น

พ.ศ. 2559 และระเบียบกระทรวงมหาดไทย ว่าด้วยการพัสดุของหน่วยการบริหารราชการส่วนท้องถิ่น พ.ศ. 2535 และแก้ไขเพิ่มเติมถึง (ฉบับที่ 9) พ.ศ.2553 และระเบียบกระทรวงมหาดไทย ว่าด้วยการรับเงิน การเบิกจ่ายเงิน การฝากเงิน การเก็บรักษาเงินและการตรวจเงินขององค์กรปกครองส่วนท้องถิ่นพ.ศ. 2547 และแก้ไขเพิ่มเติมถึง (ฉบับที่ 3) พ.ศ. 2548 ดังนี้

3.1. จัดทำโครงการตามเทศบัญญัติงบประมาณรายจ่าย

- กรณีจัดทำโครงการให้เสนอผู้บริหารอนุมัติโครงการก่อนดำเนินการโครงการโดยเอกสารที่ต้องแนบ ได้แก่ โครงการ กำหนดการ ประกาศ/คำสั่งแต่งตั้งคณะกรรมการดำเนินงานโครงการ หนังสือแจ้งส่วนราชการที่เกี่ยวข้อง เป็นต้น

- บันทึกจัดหาพัสดุ แจงกองพัสดุและทรัพย์สิน เพื่อดำเนินตามขั้นตอนตามระเบียบฯ
- ส่งเอกสารเบิกจ่ายภายใน 3 วันหลังตรวจรับพัสดุ
- เจ้าหน้าที่ผู้รับผิดชอบโครงการตามเทศบัญญัติผู้เบิกส่งรูปถ่าย/รายชื่อผู้ร่วมงานและเอกสารที่เกี่ยวข้องประกอบการเบิกจ่ายหลังเสร็จสิ้นโครงการภายใน 5 วันทำการ

3.2. การยืมเงินตามโครงการ

ส่งโครงการเอกสารต้นเรื่องทั้งหมดให้กองคลังก่อนวันที่จะใช้จ่ายเงินไม่น้อยกว่า 5 วันทำการนอกจากกรณีเร่งด่วน

- จัดทำบันทึกยืมเงินตามแบบ/จัดทำสัญญายืมกำหนดส่งใช้ภายใน 30 วัน นับจากวันที่ได้รับเงิน
- หลังจากดำเนินการโครงการเสร็จสิ้นภายใน 30 วัน นับจากวันที่ได้รับเงิน

3.3. การเบิกค่าวิทยากร

- หนังสือเชิญวิทยากร
- หนังสือตอบรับจากวิทยากร
- เอกสารการปฏิบัติงานของวิทยากร
- ภาพถ่าย/รายชื่อผู้ร่วมงานโครงการ
- ใบเสร็จรับเงิน
- สำเนาบัตรประชาชนวิทยากร
- บันทึกส่งใช้เงินยืมพร้อมถ่ายเอกสารโครงการแนบเรื่องส่งใช้เงินยืม

3.4. สัญญายืม และส่งเอกสารตามรายการ

- บันทึกส่งใช้เงินยืมพร้อมถ่ายเอกสารโครงการแนบเรื่อง
- ใบเสร็จรับเงิน
- ภาพถ่าย/รายชื่อผู้ร่วมงาน
- กรณีมีเงินเหลือจ่ายจากโครงการบันทึกส่งใช้เงินยืม

5. การเบิกเงินรางวัล

- ใบสำคัญรับเงิน
- ผลการแข่งขัน
- รายชื่อนักกีฬาที่ร่วมแข่งขันกีฬาแต่ละประเภทที่รับรางวัล หรือนักเรียนที่เข้าร่วมการแข่งขัน

กิจกรรมต่าง ๆ

- ภาพถ่าย/ลายเซ็นครบถ้วนตามโครงการ
- บันทึกส่งใช้เงินยืม/พร้อมถ่ายเอกสารโครงการแนบเรื่องส่งใช้เงินยืม

6. การยืมเงินค่าลงทะเบียน/ค่าเดินทางไปราชการ

- จัดทำบันทึกยืมเงิน
- ส่งเอกสารต้นเรื่องทั้งหมดพร้อมคำสั่งให้กองคลังก่อนจะใช้เวลาไม่น้อยกว่า 5 วันทำการนอกจาก

กรณีเร่งด่วน

- จัดทำสัญญายืมกำหนดส่งใช้ภายใน 15 วัน นับจากวันที่กลับมาถึง
- ครบกำหนดส่งใช้เงินยืม
- จัดทำบันทึกส่งใช้เงินยืม
- ส่งเอกสารรายงานการเดินทางทั้งหมดพร้อมใบสำคัญรับเงิน
- ถ่ายเอกสารต้นเรื่องแนบ

7. งานโครงการก่อสร้าง

- งบประมาณจากเทศบัญญัติ
- แจกซองซองสำรวจ ประเมินการ จัดส่งแบบแปลนพร้อมบันทึกโครงการ
- บันทึกขออนุมัติจัดหาพัสดุส่งกองคลัง
- กรณีต้องกำหนดราคากลาง ให้ดำเนินการขออนุมัติแต่งตั้งคณะกรรมการกำหนดราคากลาง

ภายใน 5 วันทำการ ก่อนส่งเรื่องการจัดหาพัสดุให้กองพัสดุ

- คณะกรรมการกำหนดราคากลางรายงานผลการกำหนดราคากลางให้พัสดุทราบเพื่อดำเนินการต่อไป

วิธีการติดตามและประเมินผลการปฏิบัติงาน

มีการรายงานผลการปฏิบัติงานการดำเนินงานโครงการว่าเป็นไปตามวัตถุประสงค์โครงการและ
เป็นไปตามแผนการดำเนินงานที่วางไว้หรือไม่

บทเฉพาะกาล

ให้ข้าราชการครู และบุคลากรทางการศึกษา และพนักงานจ้างในสังกัดกองการศึกษาเทศบาล ตำบลวังหว้าถือปฏิบัติตามแนวทางและหลักเกณฑ์ตามคู่มือฉบับนี้ โดยให้ผู้อำนวยการกองการศึกษาพิจารณา ตรวจสอบ ติดตาม กำกับ ดูแล ประเมินผลการปฏิบัติงานให้เป็นไปตามหลักเกณฑ์ ฉบับนี้ และระเบียบ กฎหมาย หนังสือสั่งการที่เกี่ยวข้อง ภายใต้การบังคับบัญชาของผู้บังคับบัญชาและผู้บริหารท้องถิ่น

บรรณานุกรม

1. ระเบียบสำนักนายกรัฐมนตรี ว่าด้วยงานสารบรรณ พ.ศ. 2526 และแก้ไขเพิ่มเติมถึง (ฉบับที่ 2) พ.ศ.2548
2. ระเบียบกระทรวงมหาดไทย ว่าด้วยวิธีการงบประมาณขององค์กรปกครองส่วนท้องถิ่น พ.ศ.2541และแก้ไขเพิ่มเติมถึง (ฉบับที่ 3) พ.ศ.2543
3. ระเบียบกระทรวงมหาดไทย ว่าด้วยการจัดทำแผนพัฒนาขององค์กรปกครองส่วนท้องถิ่น พ.ศ.2548 และแก้ไขเพิ่มเติมถึง (ฉบับที่ 2) พ.ศ.2559
4. หนังสือกระทรวงมหาดไทย ด่วนที่สุด ที่ มท 0816.2/ว368 เรื่อง แนวทางการจัดทำแผนพัฒนาการศึกษา (พ.ศ.2566-2570) ขององค์กรปกครองส่วนท้องถิ่นและสถานศึกษาในสังกัดองค์กรปกครองส่วนท้องถิ่น วันที่ 19 มกราคม 2564
5. ระเบียบกระทรวงมหาดไทย ว่าด้วยค่าใช้จ่ายในการเดินทางไปราชการของเจ้าหน้าที่ท้องถิ่น พ.ศ. 2555 และแก้ไขเพิ่มเติมถึง (ฉบับที่ 3) พ.ศ.2559
6. ระเบียบกระทรวงมหาดไทย ว่าด้วยค่าใช้จ่ายในการฝึกอบรม และการเข้ารับการฝึกอบรมของเจ้าหน้าที่ท้องถิ่น พ.ศ.2557
7. ระเบียบกระทรวงมหาดไทย ว่าด้วยการเบิกจ่ายค่าใช้จ่ายในการจัดงาน การจัดการแข่งขันกีฬาและการส่งนักกีฬาเข้าร่วมการแข่งขันกีฬาขององค์กรปกครองส่วนท้องถิ่น พ.ศ.2559
8. ระเบียบกระทรวงมหาดไทย ว่าด้วยการรับเงิน การเบิกจ่ายเงิน การฝากเงิน การเก็บรักษาเงิน และการตรวจเงินขององค์กรปกครองส่วนท้องถิ่น พ.ศ. 2547 แก้ไขเพิ่มเติมถึง (ฉบับที่ 3) พ.ศ. 2548
9. ระเบียบกระทรวงมหาดไทย ว่าด้วยการพัสดุของหน่วยการบริหารราชการส่วนท้องถิ่น พ.ศ. 2535 และแก้ไขเพิ่มเติมถึง (ฉบับที่ 9) พ.ศ.2553
10. ระเบียบและหนังสือสั่งการอื่นที่เกี่ยวข้อง

**คู่มือการปฏิบัติงาน ตำแหน่ง ผู้อำนวยการกองการศึกษา
สังกัดเทศบาลตำบลวังห้ว อำเภอศรีประจันต์ จังหวัดสุพรรณบุรี**

ส่วนที่ 1 ข้อมูลทั่วไป

ชื่อตำแหน่งในการบริหารงาน	ผู้อำนวยการกองการศึกษา
ชื่อตำแหน่งในสายงาน	นักบริหารงานการศึกษา
ประเภท/ระดับ	อำนาจการ/ต้น
ชื่อหน่วยงาน (สำนัก/กอง)	กองการศึกษา
ชื่อตำแหน่งผู้บังคับบัญชาโดยตรง	ปลัดเทศบาล

ส่วนที่ 2 หน้าที่ความรับผิดชอบโดยสรุป

ปฏิบัติงานในฐานะหัวหน้าหน่วยงานระดับกองในองค์กรปกครองส่วนท้องถิ่นขนาดเล็ก หรือในฐานะหัวหน้าฝ่ายที่มีลักษณะงานเกี่ยวกับการวางแผนบริหารจัดการ การจัดระบบงาน อำนาจการ สั่งราชการ มอบหมาย กำกับ แนะนำ ตรวจสอบ ประเมินผลงาน ตัดสินใจแก้ปัญหาในงานของหน่วยงานที่รับผิดชอบ ซึ่งมีลักษณะหน้าที่ความรับผิดชอบและคุณภาพของงานสูง และปฏิบัติงานอื่นตามที่ได้รับมอบหมาย

ส่วนที่ 3 ลักษณะงานที่ปฏิบัติในด้านต่างๆ ดังนี้

ก. ด้านการวางแผน

ที่	หน้าที่รับผิดชอบหลัก	ตัวชี้วัด
1	ร่วมวางแผนโครงการหรือแผนปฏิบัติงานด้านการศึกษา ทั้งในระบบและนอกระบบและการศึกษาตามอัธยาศัย งานส่งเสริมกีฬานันทนาการ งานพัฒนากิจกรรมเด็กและเยาวชน ส่งเสริมศาสนาขนบธรรมเนียมประเพณี ศิลปวัฒนธรรมและภูมิปัญญาท้องถิ่น เพื่อพัฒนาคุณภาพเด็ก เยาวชนและประชาชนในท้องถิ่น ให้สอดคล้องกับนโยบายและแผนกลยุทธ์ขององค์กรปกครองส่วนท้องถิ่น	
2	ร่วมบูรณาการแผนงาน โครงการ กิจกรรม ด้านการจัดการศึกษาเพื่อให้เป็นไปตามเป้าหมายและผลสัมฤทธิ์ของหน่วยงานตามที่กำหนด	
3	ติดตาม เร่งรัด การดำเนินกิจกรรมต่าง ๆ ให้เป็นไปตามแผนงาน โครงการ หรือแผนการปฏิบัติงานการศึกษา ตลอดจนประเมินผลและรายงานผลการดำเนินงาน เพื่อให้เป็นไปตามเป้าหมายและผลสัมฤทธิ์ของหน่วยงานตามที่กำหนด	

ที่	หน้าที่รับผิดชอบหลัก	ตัวชี้วัด
4	ร่วมวางแผนแนวทางการศึกษา วิเคราะห์และเสนอแนวทางการพัฒนาการปฏิบัติงานหรือระบบงานของหน่วยงานด้านงานการศึกษาที่สังกัดรับผิดชอบเพื่อปรับปรุงกระบวนการทำงานให้มีประสิทธิภาพยิ่งขึ้น ภายใต้ข้อจำกัดทางด้านงบประมาณ บุคลากรและเวลา	

ข. ด้านการบริหารงาน

ที่	หน้าที่รับผิดชอบหลัก	ตัวชี้วัด
1	จัดระบบงานและปฏิบัติราชการเกี่ยวกับการจัดการศึกษา ส่งเสริมพัฒนาคุณภาพและมาตรฐานการศึกษาให้เป็นไปตามความต้องการขององค์กรปกครองส่วนท้องถิ่น และหลักเกณฑ์ มาตรฐานที่รัฐกำหนด ทั้งการศึกษาในระบบ การศึกษานอกระบบ การศึกษาตามอัธยาศัยการศึกษาเพื่อคนพิการ ผู้ด้อยโอกาสและผู้มีความสามารถพิเศษหน่วยงาน เพื่อเป็นแนวทางการปฏิบัติราชการของเจ้าหน้าที่ในหน่วยงานที่รับผิดชอบ	
2	วางแผนและศึกษารวบรวมสถิติข้อมูลทางการศึกษาในพื้นที่ เพื่อนำไปกำหนดนโยบายด้านการศึกษาของหน่วยงานต่อไป	
3	ควบคุมดูแลนิเทศและติดตามงานของศูนย์พัฒนาเด็กเล็ก เพื่ออำนวยความสะดวกให้ศูนย์พัฒนาเด็กเล็กมีความเจริญก้าวหน้าและสามารถดำเนินงานได้ตามเป้าหมายที่กำหนดไว้	
4	ควบคุมการจัดกิจกรรมทางด้านศาสนา วัฒนธรรมประเพณี ความพอเพียง และเรื่องอื่น ๆ ที่เกี่ยวกับภูมิปัญญาของท้องถิ่น เพื่อสร้างให้เกิดองค์ความรู้ที่ถูกต้องของประชาชนในพื้นที่	
5	ริเริ่มพัฒนาแผนงานและโครงการเชิงรุก ในการพัฒนาท้องถิ่น และนวัตกรรมที่มีความจำเป็นเร่งด่วน เพื่อตอบสนองความต้องการทางการศึกษาของพื้นที่	
6	ควบคุมดูแลการออกแบบและพัฒนาระบบสารสนเทศเพื่อสนับสนุนการวางแผนในหน่วยงานที่รับผิดชอบให้เป็นมาตรฐานและมีประสิทธิภาพสูงสุด	
7	ควบคุมดูแล ตรวจสอบ ให้คำแนะนำและศึกษา วิเคราะห์ข้อมูลที่เกี่ยวข้อง เพื่อให้การจัดทำรายงานผลการดำเนินงาน ตัวชี้วัด เป้าหมายเป็นไปอย่างถูกต้องและสมบูรณ์ ตรงตามเวลาที่กำหนดไว้	
8	ควบคุมการจัดกิจกรรมทางด้านกีฬาให้กับประชาชนได้ออกกำลังกายเพื่อส่งเสริมสุขภาพที่ดีของประชาชนในพื้นที่	

ที่	หน้าที่รับผิดชอบหลัก	ตัวชี้วัด
9	นิเทศการศึกษาและตรวจโรงเรียน เพื่อประเมินผลและนำเสนอการปรับปรุงโรงเรียนและระบบต่างๆ ให้มีประสิทธิภาพและประสิทธิผลสูงสุด	
10	มอบหมายกำกับดูแลตรวจสอบติดตามให้คำแนะนำปรับปรุงแก้ไขในเรื่องต่างๆที่เกี่ยวข้องกับภารกิจของหน่วยงานเพื่อให้การปฏิบัติงานบรรลุเป้าหมายและผลสัมฤทธิ์ตามที่กำหนด	
11	พิจารณาอนุมัติอนุญาตการดำเนินการต่างๆตามภารกิจที่หน่วยงานรับผิดชอบเพื่อให้บรรลุเป้าหมายและผลสัมฤทธิ์ตามที่กำหนด	
12	ติดต่อประสานงานกับหน่วยงานหรือองค์กรภาครัฐ เอกชนและบุคคลที่เกี่ยวข้องเพื่อให้เกิดความร่วมมือหรือบูรณาการงานให้เกิดผลสัมฤทธิ์และเป็นประโยชน์ต่อประชาชนผู้รับบริการ	
13	ชี้แจงข้อเท็จจริงพิจารณาให้ความเห็นข้อเสนอแนะในที่ประชุมคณะกรรมการและคณะทำงานต่างๆที่ได้รับแต่งตั้งหรือเวทีเจรจาต่างๆในฐานะผู้แทนหน่วยงานเพื่อรักษาผลประโยชน์ของราชการ	

ค. ด้านการบริหารทรัพยากรบุคคล

ที่	หน้าที่รับผิดชอบหลัก	ตัวชี้วัด
1	ร่วมจัดระบบงานและอัตรากำลังเจ้าหน้าที่ในหน่วยงานได้สอดคล้องกับภารกิจ เพื่อให้การปฏิบัติราชการเกิดประสิทธิภาพและความคุ้มค่า	
2	ติดตามและประเมินผลงานของเจ้าหน้าที่ในบังคับบัญชา เพื่อให้การปฏิบัติงานสอดคล้องกับวัตถุประสงค์ของหน่วยงานและบรรลุเป้าหมายและผลสัมฤทธิ์ตามที่กำหนด	
3	ให้คำแนะนำ ปรีกษา ปรับปรุงและพัฒนาการปฏิบัติงานของเจ้าหน้าที่ในบังคับบัญชาเพื่อให้เกิดความสามารถและสมรรถนะที่เหมาะสมกับงานที่ปฏิบัติ	

ง. ด้านการบริหารงบประมาณ

ที่	หน้าที่รับผิดชอบหลัก	ตัวชี้วัด
1	ร่วมวางแผนการใช้ทรัพยากรและงบประมาณของหน่วยงาน เพื่อให้สอดคล้องกับนโยบาย พันธกิจและเป็นไปตามเป้าหมายขององค์กรปกครองส่วนท้องถิ่น	
2	ติดตาม ตรวจสอบการใช้ทรัพยากรและงบประมาณ เพื่อให้เกิดประสิทธิภาพ ความคุ้มค่าและเป็นไปตามเป้าหมายและผลสัมฤทธิ์ตามที่กำหนด	

ส่วนที่ 4 คุณสมบัติที่จำเป็นในงาน

มีคุณสมบัติตรงตามคุณสมบัติเฉพาะตำแหน่งตามที่ ก.ท.สุพรรณบุรี กำหนด

ส่วนที่ 5 ความรู้ทักษะและสมรรถนะที่จำเป็นในตำแหน่งงาน

ความรู้ที่จำเป็นประจำสายงาน	ระดับที่ต้องการ
1. ความรู้เรื่องปรัชญาเศรษฐกิจพอเพียงตามแนวพระราชดำริของพระบาทสมเด็จพระเจ้าอยู่หัว	2
2. ความรู้เรื่องการจัดทำแผนปฏิบัติการและแผนยุทธศาสตร์	2
3. ความรู้เรื่องการติดตามและประเมินผล	2
4. ความรู้เรื่องระบบการจัดการองค์กร	2
5. ความรู้เรื่องการบริหารความเสี่ยง	1
6. ความรู้เรื่องสถานการณ์ภายนอกและผลกระทบต่อเศรษฐกิจและสังคมพื้นที่	1
7. ความรู้ทั่วไปเรื่องชุมชน	1
8. ความรู้เรื่องการพัฒนาบุคลากร	2
9. ความรู้เรื่องการสื่อสารสาธารณะ	2
10. ความรู้เรื่องการจัดการความรู้	2
ทักษะที่จำเป็นประจำสายงาน	ระดับที่ต้องการ
1. ทักษะการบริหารข้อมูล	1
2. ทักษะการใช้คอมพิวเตอร์	1
3. ทักษะการประสานงาน	2
4. ทักษะการบริหารโครงการ	2
5. ทักษะในการสื่อสารการนำเสนอ และถ่ายทอดความรู้	1
6. ทักษะการเขียนรายงานและสรุปรายงาน	1
7. ทักษะการเขียนหนังสือราชการ	2

สมรรถนะที่จำเป็นสำหรับการปฏิบัติงานในตำแหน่งประกอบด้วย

สมรรถนะหลัก 5 สมรรถนะ

1. การมุ่งผลสัมฤทธิ์	ระดับ 1
2. การยึดมั่นในความถูกต้องและจริยธรรม	ระดับ 1
3. ความเข้าใจในองค์กรและระบบงาน	ระดับ 1
4. การบริการเป็นเลิศ	ระดับ 1
5. การทำงานเป็นทีม	ระดับ 1

สมรรถนะประจำผู้บริหาร 4 สมรรถนะ

- | | |
|---------------------------------|---------|
| 1. การเป็นผู้นำในการเปลี่ยนแปลง | ระดับ 1 |
| 2. ความสามารถในการเป็นผู้นำ | ระดับ 1 |
| 3. ความสามารถในการพัฒนาคน | ระดับ 1 |
| 4. การคิดเชิงกลยุทธ์ | ระดับ 1 |

สมรรถนะประจำสายงาน

- | | |
|-------------------------------------------|---------|
| 1. การแก้ไขปัญหาและดำเนินการเชิงรุก | ระดับ 2 |
| 2. การวางแผนและการจัดการ | ระดับ 2 |
| 3. การสร้างให้เกิดการมีส่วนร่วมทุกภาคส่วน | ระดับ 2 |
| 4. ความเข้าใจพื้นที่และการเมืองท้องถิ่น | ระดับ 2 |
| 5. สร้างสรรค์เพื่อประโยชน์ของท้องถิ่น | ระดับ 2 |

คู่มือการปฏิบัติงาน ตำแหน่ง นักวิชาการศึกษา
สังกัดเทศบาลตำบลวังห้ว อำเภอสรีประจันต์ จังหวัดสุพรรณบุรี

ส่วนที่ 1 ข้อมูลทั่วไป

ชื่อตำแหน่งในสายงาน	นักวิชาการศึกษา
ประเภท/ระดับ	วิชาการ/ชำนาญการ
ชื่อหน่วยงาน (สำนัก/กอง)	กองการศึกษา
ชื่อตำแหน่งผู้บังคับบัญชาโดยตรง	ผู้อำนวยการกองการศึกษา

ส่วนที่ 2 หน้าที่ความรับผิดชอบโดยสรุป

ปฏิบัติงานในฐานะหัวหน้างาน ซึ่งต้องกำกับ แนะนำ ตรวจสอบการปฏิบัติงานของผู้ร่วมปฏิบัติงาน โดยใช้ความรู้ ความสามารถ ประสบการณ์ และความชำนาญสูงในงานด้านการศึกษา ปฏิบัติงานที่ต้องตัดสินใจ หรือแก้ปัญหาที่ยาก และปฏิบัติงานอื่นตามที่ได้รับมอบหมาย หรือ ปฏิบัติงานในฐานะผู้ปฏิบัติงานที่มี ประสบการณ์ โดยใช้ความรู้ ความสามารถ ประสบการณ์และความชำนาญสูงในงานด้านการศึกษา ปฏิบัติงานที่ต้องตัดสินใจหรือแก้ปัญหาที่ยาก และปฏิบัติงานอื่นตามที่ได้รับมอบหมาย

ส่วนที่ 3 ลักษณะงานที่ปฏิบัติในด้านต่างๆ ดังนี้

ก. ด้านการปฏิบัติการ

ที่	หน้าที่รับผิดชอบหลัก	ตัวชี้วัด
1	ศึกษา วิเคราะห์ข้อมูลเกี่ยวกับการศึกษา เพื่อนำไปใช้ประโยชน์ในการ พัฒนางานด้านการศึกษาทั้งในระบบ นอก ระบบ การศึกษาพิเศษ การศึกษาตามอัธยาศัย และที่เกี่ยวข้อง	
2	ศึกษา วิเคราะห์ วิจัย เพื่อเสนอแนะความเห็นทางวิชาการเกี่ยวกับการ พัฒนานโยบาย แผน มาตรฐานการศึกษา หลักสูตร แบบเรียน ตำรา สื่อ การเรียนการสอน สื่อการศึกษา การผลิตและพัฒนาสื่อนวัตกรรมและ เทคโนโลยี การแนะแนวการศึกษา การส่งเสริมสนับสนุนการจัดการศึกษา	
3	ควบคุม ดูแล และติดตามการศึกษา และวิเคราะห์ข้อมูลเกี่ยวกับการจัดตั้ง การยุบรวมสถานศึกษา เพื่อประกอบการพิจารณา จัดตั้งหรือยุบรวม สถานศึกษาได้อย่างมีประสิทธิภาพ	
4	กำหนดแผนงาน/โครงการ เพื่อส่งเสริมสนับสนุนการจัดการศึกษา ศาสนา ศิลปะและวัฒนธรรม	

ที่	หน้าที่รับผิดชอบหลัก	ตัวชี้วัด
5	วางแผนอัตราค่าเล่าเรียนและบุคลากรทางการศึกษาตามหลักเกณฑ์และเงื่อนไขเพื่อให้ได้บุคลากรที่มีความรู้ความสามารถตรงตามความต้องการของสถานศึกษาในสังกัด	
6	วิเคราะห์ข้อมูลเกี่ยวกับการจัดตั้ง การยุบรวมสถานศึกษา เพื่อประกอบการพิจารณา จัดตั้ง หรือยุบรวมสถานศึกษาได้อย่างมีประสิทธิภาพ	
7	ตรวจสอบงานทะเบียนและเอกสารด้านการศึกษา และแก้ไขให้ทันสมัย เพื่อให้การส่งเสริมสนับสนุนการจัดการศึกษาเป็นไปตามมาตรฐานและมีประสิทธิภาพ	
8	ศึกษา วิเคราะห์ เสนอความเห็น และจัดทำกิจกรรมความร่วมมือกับต่างประเทศเพื่อส่งเสริมสนับสนุนด้านการศึกษาตามโครงการความร่วมมือกับต่างประเทศ	
9	ติดตาม ประเมินผล แก้ไขปัญหา และสรุปผลการดำเนินงาน กิจกรรมโครงการด้านการศึกษา เพื่อพัฒนางานด้านการศึกษา	
10	ควบคุม ติดตามและดูแลตรวจสอบความถูกต้อง เรียบร้อยของผลงานทางวิชาการของครูหรือบุคลากรทางการศึกษา เพื่อเสนอขอประเมินวิทยฐานะของครูและบุคลากรทางการศึกษาให้เป็นไปตามระเบียบที่กำหนดไว้	
11	ควบคุม ติดตามและดูแลการดำเนินการเรื่องการพิจารณาเลื่อนขั้นเงินเดือน ค่าตอบแทน หรือเครื่องราชอิสริยาภรณ์ต่างๆ เพื่อสร้างขวัญกำลังใจและความก้าวหน้าให้กับครูและบุคลากรทางการศึกษาในสังกัด	
12	วางแผนและจัดสรรพัสดุอุปกรณ์หรืองบประมาณสนับสนุนโรงเรียน เช่น งานอาหารกลางวัน อาหารเสริม นม คอมพิวเตอร์ กิจกรรมสันทนาการ ฯลฯ เพื่อให้เด็กๆ ในพื้นที่ได้รับการศึกษาที่เหมาะสมและเกิดการพัฒนามีประสิทธิภาพสูงสุด	
13	วางแผน ควบคุม และดูแลศูนย์พัฒนาเด็กเล็กให้ได้มาตรฐาน เพื่อดูแลให้เด็กในท้องถิ่นมีการเติบโตที่ถูกต้องและมีการพัฒนาการที่ดีสมวัย	
14	จัดทำโครงการ ส่งเสริมการเรียนรู้ของชุมชน ด้านการศึกษา การสร้างอาชีพ กีฬา ศาสนา วัฒนธรรม และภูมิปัญญาท้องถิ่นเพื่อให้เด็กๆ ในท้องถิ่นเกิดการเรียนรู้ ความสามัคคีและรักษาไว้ซึ่งมรดกล้ำค่าของท้องถิ่น	
15	ศึกษา และติดตามเทคโนโลยีองค์ความรู้ใหม่ๆ กฎหมาย และระเบียบต่างๆ ที่เกี่ยวข้องกับการศึกษา เพื่อนำมาประยุกต์ใช้ในการปฏิบัติงานได้อย่างมีประสิทธิภาพสูงสุด	

ข. ด้านการวางแผน

ที่	หน้าที่รับผิดชอบหลัก	ตัวชี้วัด
1	วางแผนหรือร่วมดำเนินการวางแผนการทำงานตามแผนงานหรือโครงการของหน่วยงานระดับสำนักหรือกอง และแก้ไขปัญหาในการปฏิบัติงาน เพื่อให้การดำเนินงานเป็นไปตามเป้าหมายผลสัมฤทธิ์ที่กำหนด	

ค. ด้านการประสานงาน

ที่	หน้าที่รับผิดชอบหลัก	ตัวชี้วัด
1	ประสานการทำงานร่วมกันโดยมีบทบาทในการให้ความเห็นและคำแนะนำเบื้องต้นแก่สมาชิกในทีมงานหรือหน่วยงานอื่น เพื่อให้เกิดความร่วมมือและผลสัมฤทธิ์ตามที่กำหนดไว้	
2	ให้ข้อคิดเห็นหรือคำแนะนำเบื้องต้นแก่สมาชิกในทีมงานหรือบุคคลหรือหน่วยงานที่เกี่ยวข้องเพื่อสร้างความเข้าใจและความร่วมมือในการดำเนินงานตามที่ได้รับมอบหมาย	

ง. ด้านการบริการ

ที่	หน้าที่รับผิดชอบหลัก	ตัวชี้วัด
1	จัดทำข้อมูลสารสนเทศและเสนอแนะการปรับปรุงเปลี่ยนแปลงหลักการระเบียบปฏิบัติ ตลอดจนแนวทางพิจารณาเรื่องต่าง ๆ ที่เกี่ยวข้องกับ การศึกษาและวิชาชีพแก่บุคคลหรือหน่วยงานที่เกี่ยวข้อง เพื่อให้บุคคลหรือหน่วยงานมีข้อมูลและความคิดเห็นที่เป็นประโยชน์ประกอบการตัดสินใจ	
2	ส่งเสริมการผลิตคู่มือ แนวทางการอบรม เอกสารทางวิชาการ สื่อคอมพิวเตอร์มัลติมีเดีย สื่อการศึกษารูปแบบอื่นๆ รวมทั้งจัดการอบรม เผยแพร่ความรู้ เพื่อส่งเสริมการให้บริการความรู้แก่ประชาชนได้อย่างทั่วถึง และสะดวกมากขึ้น	
3	ดำเนินการจัดประชุมสัมมนาทางวิชาการนานาชาติ ควบคุม ดูแลการจัดบริการ ส่งเสริมการศึกษา เช่น จัดพิพิธภัณฑ์ทางการศึกษา แหล่งเรียนรู้ เพื่อให้การบริการความรู้และบริการทางด้านการศึกษาและวิชาชีพ	
4	ดูแลการเผยแพร่การศึกษาหรือนวัตกรรมและเทคโนโลยีเพื่อการศึกษา เช่น การจัดรายการวิทยุ โทรทัศน์ การเขียนบทความ การจัดทำวารสารหรือเอกสารต่างๆ เผยแพร่ทางสื่อสารมวลชนเทคโนโลยีสารสนเทศหรือสื่อการศึกษารูปแบบอื่นๆ เพื่อส่งเสริมให้ความรู้ทางการศึกษา การแนะแนวการศึกษาและวิชาชีพอย่างทั่วถึงและทันสมัยอยู่เสมอ	

ที่	หน้าที่รับผิดชอบหลัก	ตัวชี้วัด
5	จัดทำฐานข้อมูลหรือระบบสารสนเทศที่เกี่ยวกับงานการศึกษา เพื่อให้ สอดคล้องและสนับสนุนภารกิจของหน่วยงานและใช้ประกอบการพิจารณา กำหนดนโยบาย แผนงาน หลักเกณฑ์มาตรการต่างๆ	

ส่วนที่ 4 คุณสมบัติที่จำเป็นในงาน

มีคุณสมบัติตรงตามคุณสมบัติเฉพาะตำแหน่งตามที่ ก.ท.สุพรรณบุรี กำหนด

ส่วนที่ 5 ความรู้ทักษะและสมรรถนะที่จำเป็นในตำแหน่งงาน

ความรู้ที่จำเป็นประจำสายงาน

1. ความรู้ที่จำเป็นในงาน (ความรู้เฉพาะทางในงานที่รับผิดชอบ) ระดับ 2
2. ความรู้เรื่องกฎหมาย (ความรู้เฉพาะทางในงานที่รับผิดชอบ) ระดับ 2
3. ความรู้เรื่องปรัชญาเศรษฐกิจพอเพียงตามแนวพระราชดำริ
ของพระบาทสมเด็จพระเจ้าอยู่หัว ระดับ 2
4. ความรู้เรื่องการจัดการความรู้ ระดับ 2
5. ความรู้เรื่องระบบการจัดการองค์กร ระดับ 2
6. ความรู้เรื่องงานธุรการและงานสารบรรณ ระดับ 2
7. ความรู้ทั่วไปเรื่องชุมชน ระดับ 2
8. ความรู้เรื่องการจัดทำแผนปฏิบัติการและแผนยุทธศาสตร์ ระดับ 2
9. ความรู้เรื่องสื่อสารสาธารณะ ระดับ 3

ทักษะที่จำเป็นประจำสายงาน

1. ทักษะการบริหารข้อมูล ระดับ 2
2. ทักษะการใช้คอมพิวเตอร์ ระดับ 2
3. ทักษะการประสานงาน ระดับ 2
4. ทักษะการบริหารโครงการ ระดับ 2
5. ทักษะในการสื่อสาร การนำเสนอ และถ่ายทอดความรู้ ระดับ 2
6. ทักษะการเขียนรายงานและสรุปรายงาน ระดับ 2
7. ทักษะการเขียนหนังสือราชการ ระดับ 2

สมรรถนะที่จำเป็นสำหรับการปฏิบัติงานในตำแหน่ง ประกอบด้วย

สมรรถนะหลัก 5 สมรรถนะ

- | | |
|---------------------------------------|---------|
| 1. การมุ่งผลสัมฤทธิ์ | ระดับ 2 |
| 2. การยึดมั่นในความถูกต้องและจริยธรรม | ระดับ 2 |
| 3. ความเข้าใจในองค์กรและระบบงาน | ระดับ 2 |
| 4. การบริการเป็นเลิศ | ระดับ 2 |
| 5. การทำงานเป็นทีม | ระดับ 2 |

สมรรถนะประจำสายงาน

- | | |
|-----------------------------------------------|---------|
| 1. การคิดวิเคราะห์ | ระดับ 2 |
| 2. การสั่งสมความรู้และความเชี่ยวชาญในสายอาชีพ | ระดับ 2 |
| 3. การให้ความรู้และสร้างสัมพันธ์ | ระดับ 2 |
| 4. ความละเอียดรอบคอบและความถูกต้องของงาน | ระดับ 2 |
| 5. ศิลปะการโน้มน้าวใจ | ระดับ 2 |

คู่มือการปฏิบัติงาน ตำแหน่ง นักสหนาการ
สังกัดเทศบาลตำบลวังห้ว อำเภอศรีประจันต์ จังหวัดสุพรรณบุรี

ส่วนที่ 1 ข้อมูลทั่วไป

ชื่อตำแหน่งในสายงาน	นักสหนาการ
ประเภท/ระดับ	วิชาการ/ชำนาญการ
ชื่อหน่วยงาน (สำนัก/กอง)	กองการศึกษา
ชื่อตำแหน่งผู้บังคับบัญชาโดยตรง	ผู้อำนวยการกองการศึกษา

ส่วนที่ 2 หน้าที่ความรับผิดชอบโดยสรุป

ปฏิบัติงานในฐานะหัวหน้างาน ซึ่งต้องกำกับ แนะนำ ตรวจสอบการปฏิบัติงานของผู้ร่วมปฏิบัติงาน โดยใช้ความรู้ ความสามารถ ประสบการณ์ และความชำนาญสูง ในงานสหนาการ ปฏิบัติงานที่ต้องตัดสินใจ หรือแก้ปัญหาที่ยากและปฏิบัติงานอื่นตามที่ได้รับมอบหมาย หรือปฏิบัติงานในฐานะผู้ปฏิบัติงานที่มีประสบการณ์ โดยใช้ความรู้ ความสามารถ ประสบการณ์และความชำนาญสูง ในงานสหนาการ ปฏิบัติงานที่ต้องตัดสินใจหรือแก้ปัญหาที่ยากและปฏิบัติงานอื่นตามที่ได้รับมอบหมาย

ส่วนที่ 3 ลักษณะงานที่ปฏิบัติในด้านต่างๆ ดังนี้

ก. ด้านการปฏิบัติการ

ที่	หน้าที่รับผิดชอบหลัก	ตัวชี้วัด
1	ควบคุม และดูแลการดำเนินการ และการจัดทำโครงการ และกิจกรรมด้านสหนาการต่างๆ ตามที่ได้รับมอบหมาย เพื่อให้นักเรียน นักศึกษา เยาวชน ผู้สูงอายุ และประชาชนทั่วไปในพื้นที่ที่รับผิดชอบได้ใช้เวลาว่างให้เกิดประโยชน์ และเกิดสุขภาวะที่ดี	
2	ควบคุม และดูแลการศึกษา การรวบรวม การวิเคราะห์ และการจัดทำแผนปฏิบัติงาน แผนปฏิบัติการ และแผนงานต่างๆ ที่เกี่ยวข้องกับงานสหนาการ เพื่อส่งเสริมและสนับสนุนให้การดำเนินการด้านสหนาการ เป็นไปอย่างถูกต้อง และสอดคล้องตามแผนงาน เป้าหมาย และนโยบายของหน่วยงานที่กำหนดไว้	
3	ควบคุม และดูแลการศึกษา การวิเคราะห์ การประมวล และการสรุปผล ข้อมูลสถานการณ์ และปัญหาต่างๆ ที่เกี่ยวข้องกับการดำเนินงาน โครงการ และกิจกรรมด้านสหนาการต่างๆ เพื่อเป็นแนวทางในการวางแผนงาน	

ที่	หน้าที่รับผิดชอบหลัก	ตัวชี้วัด
	และจัดทำแผนงานด้านการพัฒนาคุณภาพงานสหนาการให้มีคุณภาพและประสิทธิภาพมากขึ้น	
4	ควบคุม และดูแลการจัดทำเอกสาร และการสรุปรายงานต่างๆ ที่เกี่ยวข้องด้านสหนาการ เพื่อเป็นข้อมูลที่เป็นประโยชน์ในการปรับปรุง และพัฒนางาน โครงการ และกิจกรรมด้านสหนาการให้มีประสิทธิภาพมากขึ้น	
5	คิดค้น ออกแบบ และสร้างสรรค์หัวข้อ ประเด็น โครงการ และกิจกรรมด้านสหนาการต่างๆ ที่น่าสนใจ เพื่อนำไปประกอบการพิจารณาและวางแผนโครงการ และกิจกรรมด้านสหนาการต่างๆ ของหน่วยงานที่สอดคล้องกับความต้องการของนักเรียน นักศึกษา เยาวชน ผู้สูงอายุ และประชาชนทั่วไป และเกิดประโยชน์อย่างแท้จริง	
6	ส่งเสริม สนับสนุนและประสานงานการจัดกิจกรรมทั้งภายในและภายนอกสถานศึกษา เพื่อพัฒนาคุณธรรม จริยธรรม คุณภาพและทักษะชีวิตสำหรับนักเรียน นักศึกษา	
7	ให้คำปรึกษา และข้อเสนอแนะที่เป็นประโยชน์ในการปฏิบัติงาน และแก้ไขปัญหาต่างๆ ที่เกิดขึ้นแก่บุคลากรในระดับรองลงมาในสายงาน ผู้ร่วมงานหรือหน่วยงานต่างๆ ที่เกี่ยวข้อง เพื่อให้การดำเนินงานเป็นไปอย่างราบรื่น และแล้วเสร็จตามเวลาที่กำหนด	
8	ศึกษา และติดตามเทคโนโลยีองค์ความรู้ใหม่ๆ กฎหมาย และระเบียบต่างๆ ที่เกี่ยวข้องกับงานสหนาการ เพื่อนำมาประยุกต์ใช้ในการปฏิบัติงานได้อย่างมีประสิทธิภาพสูงสุด	

ข. ด้านการวางแผน

ที่	หน้าที่รับผิดชอบหลัก	ตัวชี้วัด
1	วางแผนการทำงานด้านสหนาการตามที่ได้รับมอบหมาย หรือร่วมดำเนินการวางแผนการทำงานของหน่วยงาน โครงการ หรือกิจกรรมต่างๆ ที่เกี่ยวข้อง และแก้ไขปัญหาในการปฏิบัติงานเพื่อให้การดำเนินงานด้านสหนาการเป็นไปตามเป้าหมาย และผลสัมฤทธิ์ที่กำหนดไว้	
2	เสนอแนะข้อมูล แนวทาง และวิธีการต่างๆ ประกอบการวางแผนงานด้านการสหนาการ เพื่อเป็นประโยชน์ต่อการวางแผนงาน การกำหนดแผนการแนวทาง หลักเกณฑ์ หรือมาตรการต่างๆ ของหน่วยงาน	

ค. ด้านประสานงาน

ที่	หน้าที่รับผิดชอบหลัก	ตัวชี้วัด
1	ประสานงานด้านสันตนาการกับหน่วยงานอื่นๆ ที่เกี่ยวข้อง เพื่อสนับสนุนการดำเนินงานด้านสันตนาการให้เป็นไปอย่างราบรื่น และแล้วเสร็จตามเวลาที่กำหนดไว้	
2	ประสานนโยบายและจัดทำยุทธศาสตร์ขององค์กรปกครองส่วนท้องถิ่น และร่วมกับหน่วยงานที่เกี่ยวข้อง เพื่อคุ้มครองพิทักษ์สิทธิเด็กและเยาวชน ป้องกันแก้ไขปัญหาและส่งเสริมความประพฤตินักเรียนและนักศึกษาอย่างยั่งยืน	

ง. ด้านการบริการ

ที่	หน้าที่รับผิดชอบหลัก	ตัวชี้วัด
1	ให้คำแนะนำ บริการ และเผยแพร่ความรู้ทางวิชาการเบื้องต้นด้านสันตนาการแก่ นักเรียน นักศึกษา เยาวชน ผู้สูงอายุ ประชาชนทั่วไป และหน่วยงานที่เกี่ยวข้องทั้งภายในและภายนอก เพื่อให้มีความรู้และความเข้าใจที่ถูกต้อง และสามารถนำไปประยุกต์ใช้ให้เกิดประโยชน์	

ส่วนที่ 4 คุณสมบัติที่จำเป็นในงาน

มีคุณสมบัติตรงตามคุณสมบัติเฉพาะตำแหน่งตามที่ ก.ท.สุพรรณบุรี กำหนด

ส่วนที่ 5 ความรู้ทักษะและสมรรถนะที่จำเป็นในตำแหน่งงาน

ความรู้ที่จำเป็นประจำสายงาน

1. ความรู้ที่จำเป็นในงาน (ความรู้เฉพาะทางในงานที่รับผิดชอบ) ระดับ 2
2. ความรู้เรื่องกฎหมาย (ความรู้เฉพาะทางในงานที่รับผิดชอบ) ระดับ 2
3. ความรู้เรื่องปรัชญาเศรษฐกิจพอเพียงตามแนวพระราชดำริของพระบาทสมเด็จพระเจ้าอยู่หัว ระดับ 2
4. ความรู้เรื่องการจัดการความรู้ ระดับ 2
5. ความรู้เรื่องระบบการจัดการองค์กร ระดับ 2
6. ความรู้เรื่องงานธุรการและงานสารบรรณ ระดับ 2
7. ความรู้ทั่วไปเรื่องชุมชน ระดับ 2
8. ความรู้เรื่องการจัดทำแผนปฏิบัติการและแผนยุทธศาสตร์ ระดับ 2
9. ความรู้เรื่องสื่อสารสาธารณะ ระดับ 3

ทักษะที่จำเป็นประจำสายงาน

1. ทักษะการบริหารข้อมูล	ระดับ 2
2. ทักษะการใช้คอมพิวเตอร์	ระดับ 2
3. ทักษะการประสานงาน	ระดับ 2
4. ทักษะการบริหารโครงการ	ระดับ 2
5. ทักษะในการสื่อสาร การนำเสนอ และถ่ายทอดความรู้	ระดับ 2
6. ทักษะการเขียนรายงานและสรุปรายงาน	ระดับ 2
7. ทักษะการเขียนหนังสือราชการ	ระดับ 2

สมรรถนะที่จำเป็นสำหรับการปฏิบัติงานในตำแหน่ง ประกอบด้วย

สมรรถนะหลัก 5 สมรรถนะ

1. การมุ่งผลสัมฤทธิ์	ระดับ 2
2. การยึดมั่นในความถูกต้องและจริยธรรม	ระดับ 2
3. ความเข้าใจในองค์กรและระบบงาน	ระดับ 2
4. การบริการเป็นเลิศ	ระดับ 2
5. การทำงานเป็นทีม	ระดับ 2

สมรรถนะประจำสายงาน

1. การคิดวิเคราะห์	ระดับ 2
2. การสั่งสมความรู้และความเชี่ยวชาญในสายอาชีพ	ระดับ 2
3. การให้ความรู้และสร้างสัมพันธ์	ระดับ 2
4. ความละเอียดรอบคอบและความถูกต้องของงาน	ระดับ 2
5. ศิลปะการโน้มน้าวใจ	ระดับ 2

คู่มือการปฏิบัติงาน ตำแหน่ง เจ้าพนักงานธุรการ
สังกัดเทศบาลตำบลวังห้ว อำเภอศรีประจันต์ จังหวัดสุพรรณบุรี

ส่วนที่ 1 ข้อมูลทั่วไป

ชื่อตำแหน่งในสายงาน	เจ้าพนักงานธุรการ
ประเภท/ระดับ	ทั่วไป/ปฏิบัติการ
ชื่อหน่วยงาน (สำนัก/กอง)	กองการศึกษา
ชื่อตำแหน่งผู้บังคับบัญชาโดยตรง	ผู้อำนวยการกองการศึกษา

ส่วนที่ 2 หน้าที่ความรับผิดชอบโดยสรุป

ปฏิบัติงานในฐานะผู้ปฏิบัติงานระดับต้นซึ่งไม่จำเป็นต้องใช้ผู้สำเร็จการศึกษาระดับปริญญา ปฏิบัติงานด้านธุรการ สารบรรณ บันทึกข้อมูล หรือบริหารทั่วไป ตามแนวทาง แบบอย่าง ขั้นตอน และวิธีการ ที่ชัดเจน ภายใต้การกำกับ แนะนำ ตรวจสอบ และปฏิบัติงานอื่นตามที่ได้รับมอบหมาย

ส่วนที่ 3 ลักษณะงานที่ปฏิบัติในด้านต่างๆ ดังนี้

ก. ด้านการปฏิบัติการ

ที่	หน้าที่รับผิดชอบหลัก	ตัวชี้วัด
1	ปฏิบัติงานธุรการ งานสารบรรณ งานบริหารทั่วไป ได้แก่ การรับ – ส่ง หนังสือ การลงทะเบียน รับหนังสือ การร่างโต้ตอบหนังสือราชการ การบันทึกข้อมูล การจัดทำฎีกาเบิกจ่ายเงินและการพิมพ์เอกสาร จดหมาย และหนังสือราชการต่างๆ การเตรียมการประชุม เป็นต้น เพื่อสนับสนุนให้ งานต่าง ๆ ดำเนินไปด้วยความสะดวกเรียบร้อยตรงตามเป้าหมายมี หลักฐานตรวจสอบได้	
2	จัดเก็บเอกสาร หนังสือราชการ หลักฐานหนังสือ ตามระเบียบวิธีปฏิบัติเพื่อ สะดวกต่อการค้นหา และเป็นหลักฐานทางราชการ	
3	รวบรวมข้อมูล จัดเก็บข้อมูลสถิติ เช่น สมุดลงเวลาปฏิบัติราชการ รายชื่อ พนักงาน ข้อมูลจำนวนบุคลากร เอกสารอื่น ๆ ที่เป็นหลักฐานตามระเบียบ วิธีการปฏิบัติเพื่อสะดวกต่อการค้นหาสำหรับใช้เป็นหลักฐานตรวจสอบได้	
4	ตรวจสอบ และสอบทานความถูกต้องของเอกสาร หนังสือ และจดหมาย ต่างๆ ที่เกี่ยวข้องกับงาน เพื่อให้แน่ใจว่าเอกสารทั้งหมดมีความถูกต้อง ครบถ้วน และปราศจากข้อผิดพลาด	

ที่	หน้าที่รับผิดชอบหลัก	ตัวชี้วัด
5	จัดทำและแจกจ่าย ข้อมูล เอกสาร หลักฐาน หนังสือเวียน หรือระเบียบวิธีปฏิบัติเพื่อแจ้งให้หน่วยงานต่างๆ ที่เกี่ยวข้องรับทราบ หรือดำเนินการต่างๆ ต่อไป	
6	ดำเนินการเกี่ยวกับพัสดุครุภัณฑ์ยานพาหนะ และอาคารสถานที่ของหน่วยงาน เช่น การจัดเก็บรักษา การเบิกจ่ายพัสดุครุภัณฑ์ การจัดทำทะเบียนพัสดุครุภัณฑ์ การดูแลรักษายานพาหนะและสถานที่ เพื่อให้การดำเนินงานด้านพัสดุครุภัณฑ์ ยานพาหนะ และอาคารสถานที่เป็นไปอย่างถูกต้อง และมีความพร้อมใช้งานอยู่เสมอ	
7	การรวบรวมรายงานผลการปฏิบัติงาน เช่น เอกสารตรวจรับรองมาตรฐาน (ธรรมาภิบาล) และเอกสารที่เกี่ยวข้องกับการตรวจ เพื่อนำไปใช้ปรับปรุงการปฏิบัติงาน	
8	จัดเตรียมการประชุม บันทึกการประชุม และจัดทำรายงานการประชุม เพื่อให้การประชุมเป็นไปด้วยความเรียบร้อย และมีหลักฐานในการประชุม	
9	จัดเตรียม และดำเนินการผลิตเอกสารต่างๆ ที่เกี่ยวข้องกับการประชุม การฝึกอบรมสัมมนา นิทรรศการ และโครงการต่างๆ เพื่อให้เอกสารที่ถูกต้องครบถ้วน และพร้อมใช้ในการดำเนินงานต่างๆ อย่างมีประสิทธิภาพ และตรงต่อเวลา	
10	ปฏิบัติงานศูนย์ข้อมูลข่าวสาร เช่น จัดเตรียมเอกสารเพื่อเปิดเผย ตาม พ.ร.บ. ข้อมูลข่าวสาร เพื่อให้ผู้ที่ต้องการข้อมูลข่าวสารรับทราบข้อมูลข่าวสาร	
11	อำนวยความสะดวก ติดต่อ และประสานงานกับทุกส่วนงานของหน่วยงาน ในเรื่องการประชุม และการดำเนินงานต่างๆ ตามที่ได้รับมอบหมาย เพื่อให้การปฏิบัติงานเป็นไปตามกำหนดเวลา และบรรลุวัตถุประสงค์	
12	ศึกษา และติดตามเทคโนโลยีองค์ความรู้ใหม่ๆ กฎหมาย และระเบียบต่างๆ ที่เกี่ยวข้องกับงานสารบรรณ งานธุรการ งานบริหารทั่วไป งานการบริหารงานบุคคล งานพัสดุครุภัณฑ์ งานงบประมาณ งานประชาสัมพันธ์ และงานประชุม เพื่อนำมาประยุกต์ใช้ในการปฏิบัติงานได้อย่างมีประสิทธิภาพสูงสุด	

ข. ด้านการบริการ

ที่	หน้าที่รับผิดชอบหลัก	ตัวชี้วัด
1	ให้คำปรึกษาและแนะนำในเบื้องต้นแก่บุคลากร ประชาชน ผู้ที่มาติดต่อ และหน่วยงานต่างๆ ที่เกี่ยวข้อง เพื่อให้มีความรู้ความเข้าใจที่ถูกต้อง และสามารถนำไปปฏิบัติได้อย่างถูกต้อง	
2	ติดต่อประสานงานกับบุคคลภายในหน่วยงานเดียวกันหรือหน่วยงานที่เกี่ยวข้องเพื่อให้การปฏิบัติงานเป็นไปด้วยความราบรื่น	
3	ให้บริการข้อมูลแก่ผู้มาติดต่อราชการ เพื่อให้ได้รับข้อมูลที่จะนำไปใช้ประโยชน์ได้ต่อไป	
4	ผลิตเอกสารต่างๆ เพื่อสนับสนุนการปฏิบัติงานตามภารกิจของหน่วยงาน และปฏิบัติหน้าที่อื่นที่เกี่ยวข้องตามที่ได้รับมอบหมาย	

ส่วนที่ 4 คุณสมบัติที่จำเป็นในงาน

มีคุณสมบัติตรงตามคุณสมบัติเฉพาะตำแหน่งตามที่ ก.ท.สุพรรณบุรี กำหนด

ส่วนที่ 5 ความรู้ทักษะและสมรรถนะที่จำเป็นในตำแหน่งงาน

ความรู้ที่จำเป็นประจำสายงาน

1. ความรู้ที่จำเป็นในงาน (ความรู้เฉพาะทางในงานที่รับผิดชอบ) ระดับ 1
2. ความรู้เรื่องปรัชญาเศรษฐกิจพอเพียงตามแนวพระราชดำริของพระบาทสมเด็จพระเจ้าอยู่หัว ระดับ 1
3. ความรู้เรื่องงานธุรการและงานสารบรรณ ระดับ 2
4. ความรู้เรื่องกฎหมาย (ความรู้เฉพาะทางในงานที่รับผิดชอบ) ระดับ 1
5. ความรู้เรื่องการจัดการความรู้ ระดับ 1

ทักษะที่จำเป็นประจำสายงาน

1. ทักษะการใช้คอมพิวเตอร์ ระดับ 1
2. ทักษะการประสานงาน ระดับ 1
3. ทักษะการเขียนหนังสือราชการ ระดับ 1
4. ทักษะการบริหารข้อมูล ระดับ 1

สมรรถนะที่จำเป็นสำหรับการปฏิบัติงานในตำแหน่ง ประกอบด้วย

สมรรถนะหลัก 5 สมรรถนะ

- | | |
|---------------------------------------|---------|
| 1. การมุ่งผลสัมฤทธิ์ | ระดับ 1 |
| 2. การยึดมั่นในความถูกต้องและจริยธรรม | ระดับ 1 |
| 3. ความเข้าใจในองค์กรและระบบงาน | ระดับ 1 |
| 4. การบริการเป็นเลิศ | ระดับ 1 |
| 5. การทำงานเป็นทีม | ระดับ 1 |

สมรรถนะประจำสายงาน

- | | |
|-----------------------------------------------|---------|
| 1. การยึดมั่นในหลักเกณฑ์ | ระดับ 1 |
| 2. การสั่งสมความรู้และความเชี่ยวชาญในสายอาชีพ | ระดับ 1 |
| 3. ความละเอียดรอบคอบและความถูกต้องของงาน | ระดับ 1 |